

ÉTAT D'URGENCE



TOO  
PARTS  
STES  
MANS  
DIE



ÉTAT D'URGENCE

# ÉTAT D'URGENCE FRAC NORMANDIE

À l'image d'un grand nombre de secteurs d'activité, celui des arts, de la culture et du patrimoine a été touché de plein fouet par la crise sanitaire. Elle a mis en danger les structures et les acteurs les plus fragiles, sans épargner la filière des arts visuels dont les équilibres économiques sont précaires.

Force est de constater que quantité d'actions ont dû être reportées, voire annulées. C'est la raison pour laquelle, dès le début de la pandémie, la Région Normandie a maintenu les subventions prévues. Elle a aussi été l'une des premières collectivités à créer un fonds d'urgence spécialement dédié aux acteurs de la culture et du patrimoine.

Ainsi, dans le cadre de ce fonds d'urgence, un appel à projet, dont le portage a été assuré par RN13BIS, a été lancé, et la Région Normandie a accordé aux arts visuels un soutien de 200 000 euros, permettant l'accompagnement de cent artistes et professionnels, à parité hommes-femmes.

Je salue tout particulièrement la mobilisation du réseau des arts visuels en faveur de cette action, et je souligne l'implication des équipes de RN13BIS à l'occasion du lancement de cette revue qui fait la part belle aux artistes normands et aux nouvelles formes artistiques.

Je tiens également à faire valoir que cette crise sanitaire et ses contraintes ont suscité des collaborations inédites, ainsi que des échanges multiples et fructueux entre les acteurs du secteur. Cette démarche collective et coopérative préfigure, dans la perspective d'une concertation et d'une coconstruction avec l'État, la structuration d'une véritable filière des arts visuels, susceptible de fédérer les écoles d'art, le FRAC Normandie, les centres d'art contemporain et les artistes normands.

Je suis convaincu que notre travail partenarial est le gage de notre réussite, parce qu'il est bien connu que seul on va plus vite mais qu'ensemble on va plus loin.

Hervé Morin  
Président de la Région Normandie

## COMMUNE URGENCE

Au printemps 2020, nous tentions d’imaginer le monde d’après. Le ministère de la Culture donnait le ton : sur les premières sommes débloquées en réponse à la crise sanitaire, une part minime était réservée au secteur des arts plastiques. De quoi renouveler des interrogations légitimes concernant la place accordée à ce domaine dans le soutien culturel public, alors qu’il ne faisait déjà pas de doute que les créatrices, créateurs et autres travailleuses et travailleurs non salariés du champ des arts plastiques, qui ne bénéficient pas d’un statut équivalent à celui des intermittentes et intermittents, seraient parmi les plus affectés.

Depuis, plusieurs mesures de secours exceptionnel d’initiatives publiques ou privées ont été instaurées afin de tenter de pallier les pertes financières causées par la situation, dans sa complexité et sa globalité : de la chute des revenus directs liés aux ventes d’œuvres aux reports ou annulations en cascade d’événements, conséquences de la fermeture imposée des établissements culturels. C’est dans ce contexte que, en juillet 2020, l’association RN13BIS – regroupement de 23 structures d’art contemporain en Normandie – lançait l’appel à contributions « État d’urgence ». Doté de 200 000 euros et financé par le fonds d’urgence culture de la Région Normandie, ce dispositif s’adressait aux créatrices et créateurs (artistes, designers, mais aussi commissaires d’exposition et critiques d’art) exerçant dans le champ des arts plastiques sur le territoire. Clos le 15 septembre, l’appel a comptabilisé près de 300 candidatures, parmi lesquelles 100 ont été retenues par une commission composée de 10 professionnels et professionnelles, dont j’ai fait partie. Volontairement ouvert, le texte de l’appel indiquait que les dossiers pouvaient « faire état de recherches en cours ou élaborer un projet spécifique réagissant à la situation ». Lors de nos discussions entre membres du jury, nous avons constamment gardé en tête le principal, à savoir l’incidence de la crise sur la situation économique et sociale propre à chaque artiste. Nous avons également veillé à respecter la diversité et la richesse des profils et des approches artistiques dont l’ensemble des candidatures – déposées par 134 femmes et 136 hommes, avec une moyenne d’âge d’environ 40 ans – témoignaient, et avons de fait abouti à une sélection à parité : les dossiers de 50 femmes et 50 hommes, tous actifs dans les départements du Calvados, de l’Eure, de la Manche, de l’Orne et de la Seine-Maritime, ont été choisis.

Qu’ont donc en commun ces 100 récipiendaires d’une enveloppe de 2 000 euros, au-delà de partager une même zone géographique et administrative, et une précarité provoquée ou exacerbée par la crise sanitaire ? Alors que le sujet de la territorialité des pratiques artistiques soulève, à l’ère de la globalisation, de passionnantes problématiques, quels contours dessinent les projets distingués, saisis dans leur ensemble ? Autant le préciser d’emblée : ce serait une mauvaise idée de prendre pour seule base cet appel pour formuler de possibles traits propres à une scène normande, toutes générations et pratiques confondues. En premier lieu économiques, les critères ayant présidé à la sélection des candidatures ne rendent pas l’exercice possible. L’image ainsi formée ne saurait offrir le fidèle reflet d’une dynamique régionale – car il est en revanche évident qu’une dynamique, si nous en cherchions la preuve, existe bel et bien en terre normande.

L’état des lieux dressé est avant tout celui d’une urgence en commun, d’une urgence trop commune : près de 300 travailleuses et travailleurs de l’art se sont identifiés à une situation de précarité. Des chiffres qui rejoignent ceux, effrayants, du nombre de candidatures à des aides exceptionnelles aux enjeux similaires ouvertes depuis mars 2020, et qui établissent un triste constat : peut-on encore parler d’exception lorsque l’état urgence semble être devenu une norme ? *A posteriori*, c’est donc dans une traversée subjective mais sans visée exhaustive que l’on pouvait se lancer, reprenant chaque dossier, dans l’ordre alphabétique d’abord, puis de rebond en rebond ensuite. Des correspondances visuelles se sont révélées d’une pratique à l’autre, de grands rapprochements thématiques se sont fait jour, s’entremêlant parfois au sein d’un même travail.

Beaucoup ont répondu de la manière la plus évidente au besoin le plus essentiel, celui de continuer à exercer leur activité professionnelle : il en va ainsi notamment de Sosthène Baran dont l’objectif exprimé en toute sincérité est de « continuer à peindre, sculpter et dessiner toujours ». L’aide a souvent été requise pour un achat de matériel ou l’expérimentation de nouveaux médiums. Après le confinement qui les a parfois coupés de l’accès à un atelier, une partie des artistes ont nourri le désir de renouer avec des formats de plus grande envergure. La pandémie est évidemment présente en toile de fond, et plusieurs artistes s’en font l’écho direct dans leurs propositions : Marie-Margaux Bonamy entend « contrer l’invisibilisation qu’ont connue les artistes », quand François Trocquet ou le duo Alexandre Arbouin et Garance Poupon-Joyeux prennent pour point de départ la fermeture des espaces d’exposition. À la recherche curatoriale postconfinement menée par Benoît Razafindramonta sur « le corps de l’autre » pourraient répondre celles, plastiques, de Laurent Martin qui s’est attelé à sculpter des pains de savon, ou de Marie-Noëlle Deverre autour des « gestes barrières ». Il est bien des vœux touchants, tel celui d’Henri Taïb qui veut contribuer à « soigner les soignants » à travers la mise en place d’un « jardin nourricier ». Certains projets d’ordre performatif entendent ouvrir des espaces propices aux discussions, favoriser les rencontres qui ont tant manqué : c’est le cas de la proposition poétique d’Alice Baude.

Lorsque une personne est confrontée à un présent qui la submerge et la dépasse, comment peut-elle comprendre le passé et penser l’avenir ? Dans leur pratique respective, Sandrine Reisdorffer et Sophie Moraine traitent de la construction de la mémoire, quand Louise Gügi interroge notre capacité à imaginer et à construire un futur désirable. Thibault Jehanne et Mathilde Jouen captent, chacun ou chacune à sa manière, à travers le son ou le dessin, ce qui peut être sauvegardé de la disparition, voire de l’effondrement. Autour de la question de la perte, Marwan Moujaes tisse une réflexion au long cours sur la manière dont les mécanismes profonds du deuil peuvent devenir un paradigme pour la création, tandis que Jean-Charles Remicourt-Marie axe ses recherches récentes sur les gestes apotropaiques en zone de guerre, voués à attirer la bonne fortune afin de déjouer la mort. Depuis plusieurs années, Julie Pradier poursuit un travail photographique sur le patrimoine immatériel et cultuel. Une de ses dernières séries est ainsi consacrée aux « arbres à loques », une tradition païenne visant à suspendre les vêtements de malades pour concourir à leur guérison. Une quête de sens voisine anime la pratique de Charlotte Paul, articulée autour du postulat que « les émerveillements et les incompréhensions de l’homme face à son environnement l’ont incité à romancer, compléter voire détourner ce qu’il n’était pas toujours en mesure d’expliquer ». Et c’est un chemin inverse, aux finalités toutefois partagées, que Jessica Visage effectue en métamorphosant des images d’éléments banals de notre environnement pour tenter de les rendre extraordinaires et, ce faisant, favoriser mystère et vertige.

Le thème du voyage, parce que celui-ci a plus que jamais été empêché, irrigue certaines propositions. Lison De Ridder, Alexandre Nicolle et Frédéric Desmots revisitent le carnet de voyage en temps d’immobilité forcée, Pierre Demin se projette dans la découverte d’une île fictive et Typhaine Faunières dessine de mémoire ses déplacements. Dans le cadre figé et contraint de l’intérieur domestique, Marianne Dupain a entrepris de faire danser son rocking-chair et Morgane Fourey s’est passionnée pour la culture du bonsaï. L’exploration du paysage, souvent côtier, apparaît de diverses manières, par exemple chez Brice Dupont, Pierre-Yves Racine, Harold Guérin ou Romain Lepage.

De dossier en dossier, un médium privilégié est-il ressorti de manière éclatante ? Un attrait pour la céramique est notable : Héloïse Bariol, Étienne Fleury, Suzanne Le Prince, Farida Le Suavé, Kee-Tea Rha et Sylvain Thirouin en exploitent les propriétés. La peinture, loin de dominer, est toutefois bien présente, notamment dans la palette fluorescente d’Émile Orange, dans l’attention portée au paysage par Florent Girard, ou au travers des transpositions de gros plans photographiques d’Arthur Marie. Jade Moulin scrute au pinceau la végétation qui se faufile dans les interstices urbains, quand Christine Piot et Françoise Pacé font émerger des formes évanescentes et mouvantes, jouant avec la lumière et le passage du temps. Du côté de la photographie et de l’image en mouvement, Delphine Boeschlin, Marie-Christine Chantrait, Mathieu Douzenel, Olivia Gay, Guillaume Gherrak, Mélissa Mérinos ou encore Axelle Rioult partagent une sensibilité documentaire, quand d’autres, tels Thomas Cartron et Marc-Antoine Garnier, travaillent la plasticité de l’image.

Je conclurai en précisant que, en tant que critique d’art invitée, j’ai eu ma part de coups de cœur, j’ai ressenti la joie des découvertes et le désir de rencontres en atelier qui constituent les intérêts premiers de ce métier, lui aussi soumis à des conditions précaires, et il faut saluer le fait que cette aide a aussi été ouverte aux critiques et commissaires.

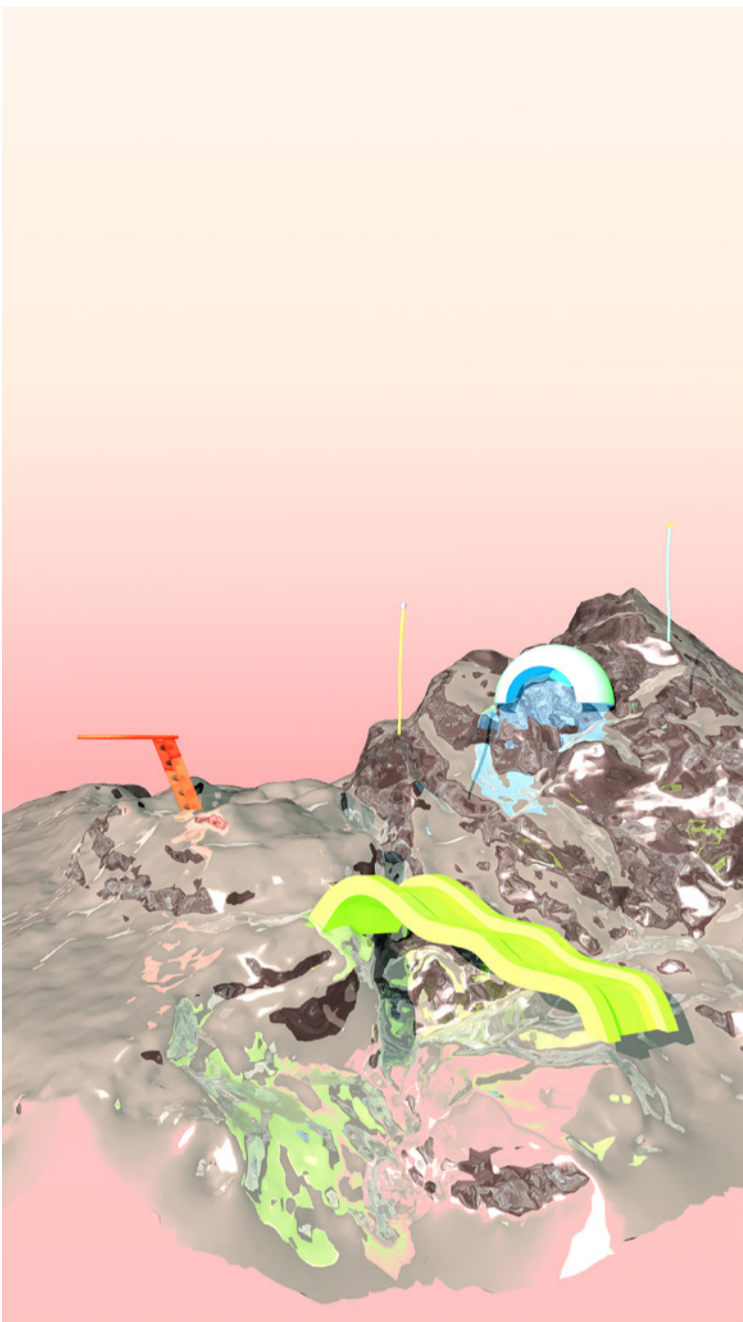
**Marie Chénel**



A



A *Go(au)ss*, 2019, bracelet électronique, affiches, dimensions variables  
B *Satisfying Art*, 2019, impression sur bache, 200 × 112 cm



B



A



B



C

A *Momification*, 2016, argile, cire de paraffine, 32 × 23 × 8 cm  
B *Lettre de Virginia Woolf*, 2015, argile, tissu, résine, bois, 50 × 70 × 12 cm  
C *L’Œil de ma mère*, 2017, argile, résine, 17 × 23 × 2,5 cm



A

A *Sans têtes*, 2020, huile sur toile, céramique émaillée, coquillage, bronze, 83×50×8 cm  
 B *Sans titre*, 2021, huile sur bois, 140×100 cm



B



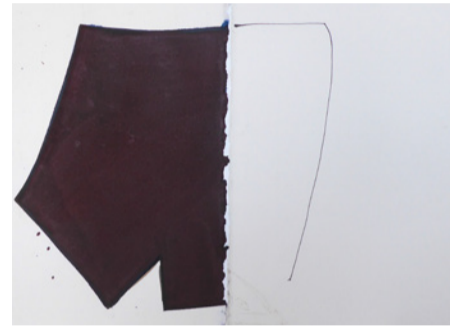
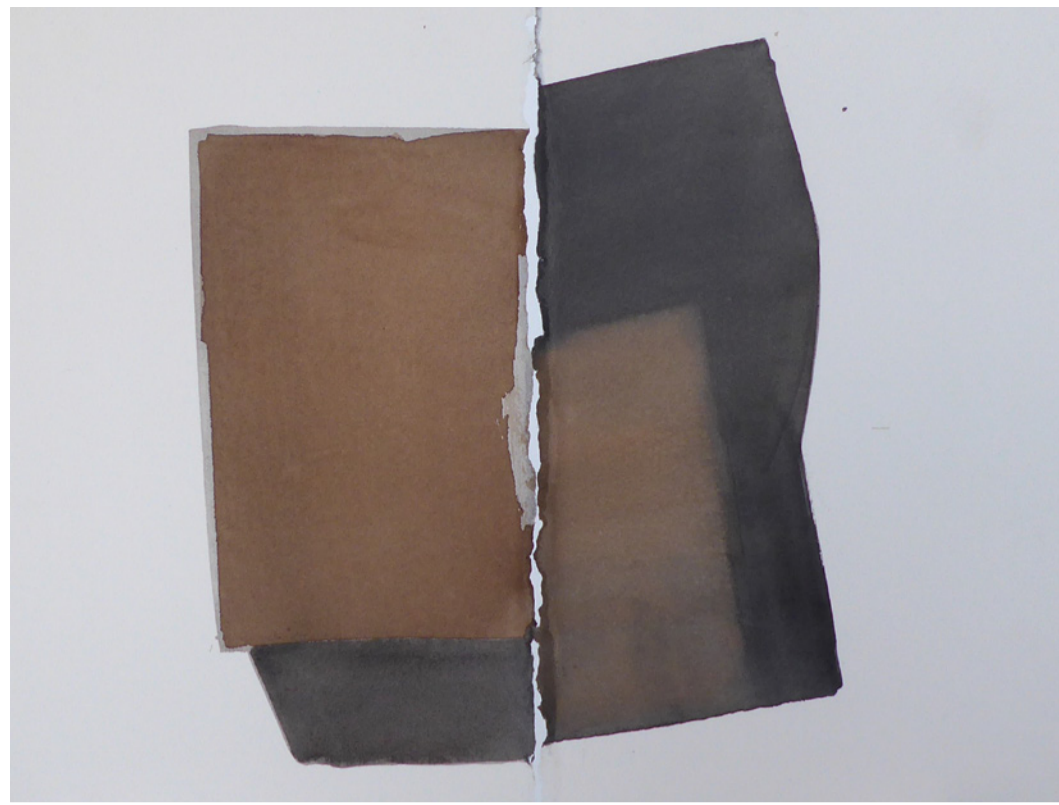
C



A

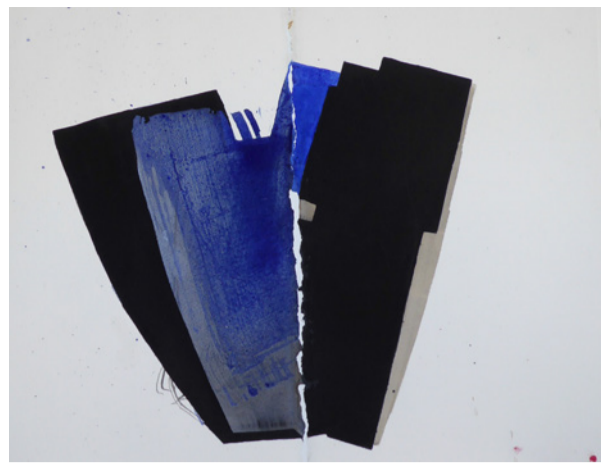
B

A *Modules*, 2020, céramique, dimensions variables  
 B *Vaisselle*, 2020, céramique, dimensions variables  
 C *Papiers peints*, 2017, édition papier, dimensions variables



A

B



C

A *Sans titre*, 2021, acrylique sur vélin marouffé sur bois, 40×50 cm  
 B *Sans titre*, 2021, acrylique sur vélin marouffé sur bois, 40×50 cm  
 C *Sans titre*, 2021, acrylique sur vélin marouffé sur bois, 40×50 cm



A



B

C

A *Guitar Solo*, 2017, installation sonore, guitare électrique, amplificateur, câble jack, dimensions variables  
 B *One String One Amp One Speaker One Loop*, 2017, installation sonore, cimaise, ampli, haut-parleurs, module one string, 280×150 cm  
 C *Powerchords for Forest Teenagers Who Like Pop Punk*, 2020, installation sonore et visuelle, Velux, impressions jet d'encre, enceintes portables, dimensions variables



A Série «Serenidade urbana» (Brasilia), 2019, photographie, papier peint, 100 x 150 cm  
 B Série «Au beau milieu du béton» (Le Havre), 2020, photographie, 50 x 75 cm  
 C Série «En suivant la ligne» (Rennes), 2020, polyptyque photographique

B  
C



A BA13, 2019, BA13, 120 x 90 x 3 cm, prod. Manoeuvre  
 B Vue de l'exposition *Métamère*, L'Artothèque, espaces d'art contemporain, Caen, 2018

A

B



A *Poésie publique*, 2018, performance au marché des Halles, Le Havre  
 B *Infusion I*, 2019, installation participative, 2 m²  
 C *H2O = \$*, 2017 installation dans l'espace public, 3 600 x 200 cm

B  
C

A



A *Jeux I*, 2019, sérigraphie 3 couleurs sur papier, diptyque, 60 x 40 cm  
 B *Jeux II*, 2019, sérigraphie 3 couleurs sur papier, diptyque, 60 x 40 cm  
 C *Les Aléas des usages*, 2018-2019, 53 céramiques émaillées, dimensions variables

C

A  
B



A



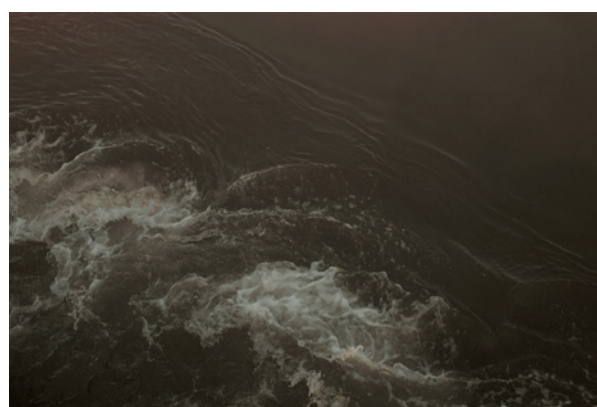
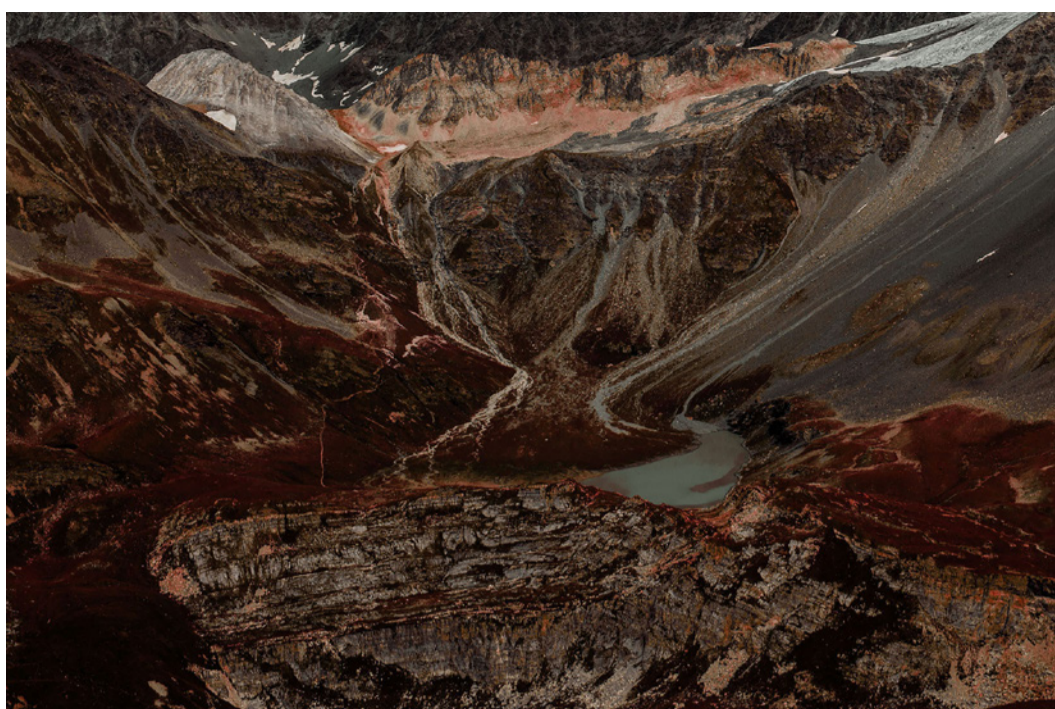
A *Déflorer*, 2021, carte postale, fil à broder, 15×10 cm  
 B *Stela*, 2020, installation, MDF, OSB, 100×100×220 cm  
 C *Commerce équitable*, 2019, silicone, maquillage, filet, chaîne et impression numérique, dimensions variables



B  
C



A *Sans titre*, 2020-2021, performance, ordinateur, séquenceur informatique, système de diffusion multicanal



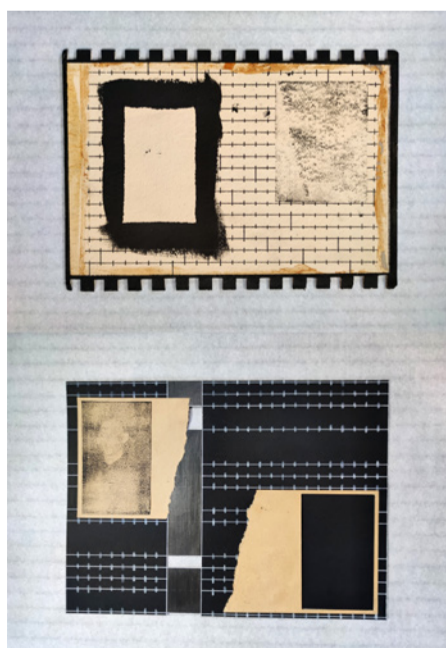
A *Demain II*, 2020, photographie, 80×120 cm  
 B *Vatnahllfir*, 2021, vidéo, 9 min, en boucle  
 C *Demain II*, 2021, photographie, 80×120 cm



A  
C



A

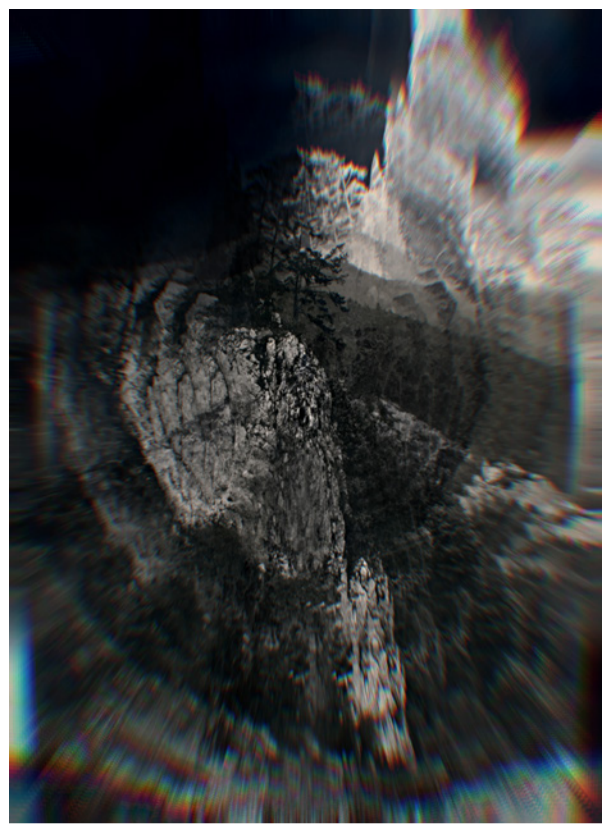


A *A-tension*, 2020, installation, caoutchouc, crochets en métal, dimensions variables  
 B *Pour la forme*, 2020, installation, plaques de Placoplâtre, clous, empreintes en béton, dimensions variables  
 C *Remember*, 2021, série de petits formats, dessin, estampe, peinture, collage sur papier, 20×28 cm

B  
C



A



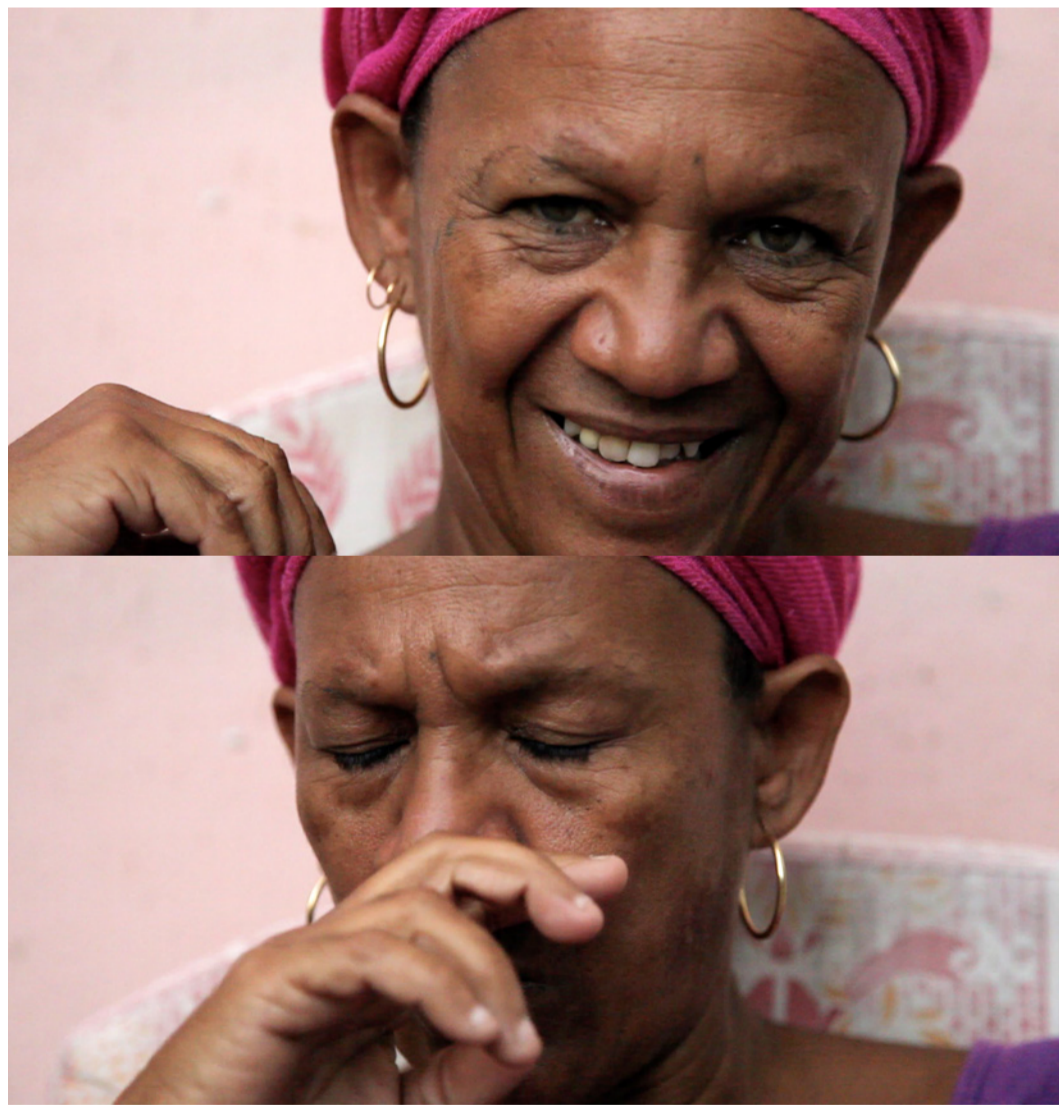
B

A *Morsure* (d'après Stefano della Bella), 2020, miroir gravé, 85 cm (diam.)  
 B *Ruins (Through the Eyes of Acteon)*, 2020, photographie, impression UV sur plaque de verre et miroir, 70 x 50 cm



A

A *Juliette*, 2021, vidéo, 4 min 7 s  
 B *Guylène*, 2014, vidéo, 1 min 36 s



B

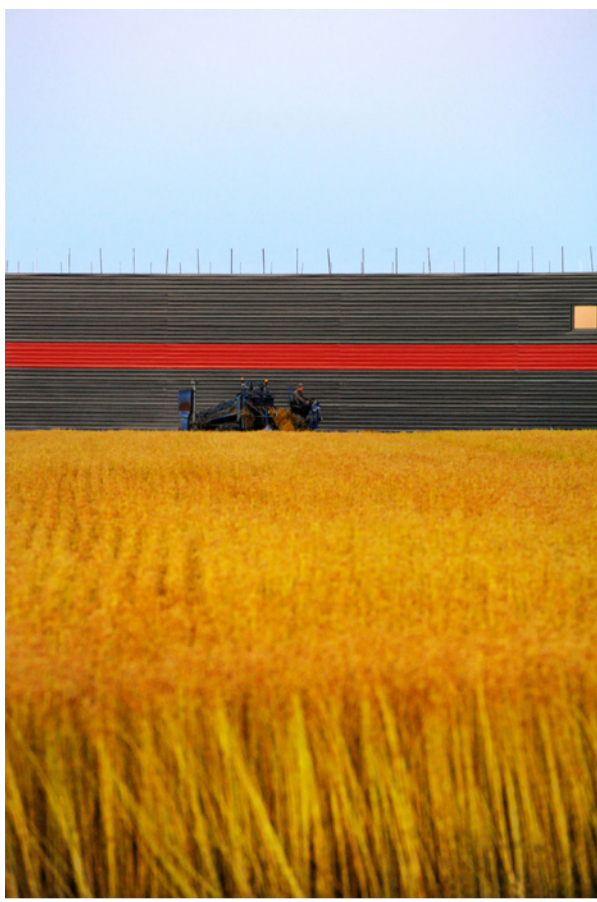


A

A *Terre de feu*, 2020, photographie  
 B *Terre de feu*, 2020, photographie  
 C *Terre de feu*, 2020, photographie



B



C

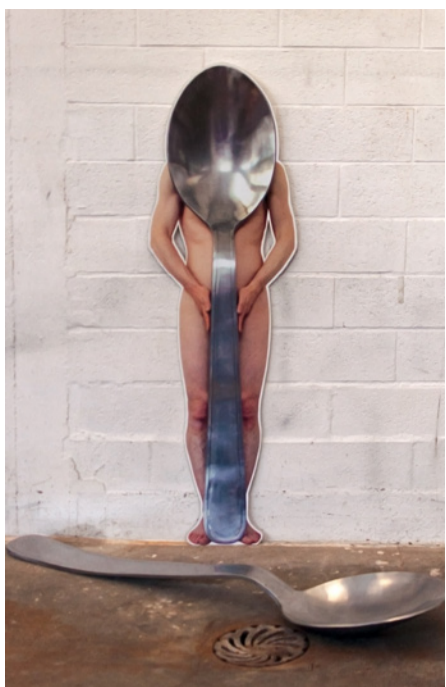


A



B

A *Sans titre*, 2020, encre, gouache, stylo-bille sur papier, 82 x 82 cm  
 B *Sans titre*, 2019, acrylique, gouache sur papier, 82 x 82 cm



A



B

A *Double Self*, 2009, impression jet d'encre sur vinyle contrecollé sur PVC, 178 x 55 x 1 cm ;  
*Autoportrait CLR*, 2000, fonte d'aluminium, 178 x 40 x 15 cm  
 B *Self Portrait*, 2008-2012, acier, bronze, cèdre, calcaire, bougies, Mac mini et écran, dimensions variables  
 C *Self Portrait* (détail du totem interactif), 2008-2012, acier, bronze, cèdre, calcaire, bougies, 105 x 22 x 14 cm



C



B



A

C

A *Triomphe*, 2020, grès mélangés, émail, 19 x 18,5 x 15,5 cm  
 B *Série «Kaiseki»*, à partir de 2019, grès émaillé, dimensions variables à partir d'un rectangle A6 (10,5 x 14,8 cm)  
 C *Série «De - nouveaux - ordres»*, à partir de 2020, grès émaillé, dimensions variables



A

A *Ça fait du bien là où ça fait mal*, 2019, acrylique sur toile, 75 x 100 cm  
 B *Être un homme?*, 2019, acrylique sur toile, 100 x 100 cm



B



A



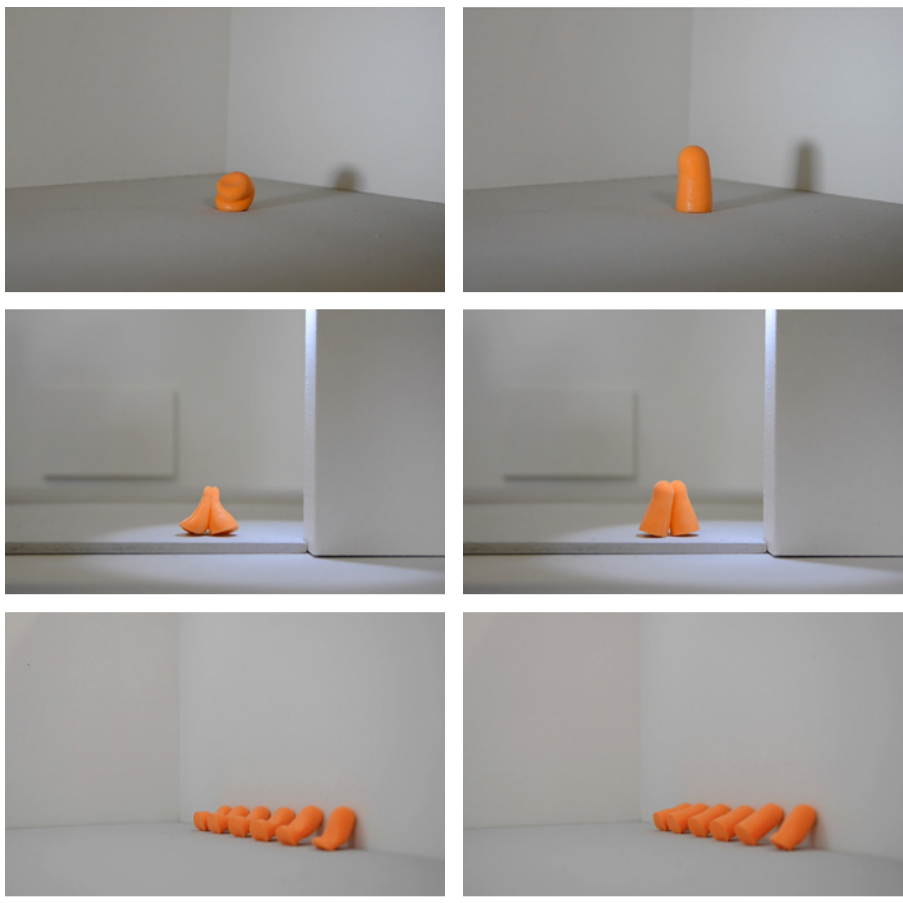
B



C

A *Routine*, 2019, sculpture, bois, quincaillerie, dimensions variables  
 B *Pointard*, 2019, sculpture, acrylique sur brique, 21,5 x 6 x 11 cm  
 C *Scies*, 2019, sculpture, bois, 70 x 65 cm





A

A *(...)*, 2019, vidéo, 1 min 1 s  
 B *Ça danse / Cadence*, 2019-2021, installation sonore, matériaux divers, dimensions variables



B



A  
 C

A *Les lourds imposent*, 2016, fusain sur papier, 280 x 450 cm  
 B *Brûlure lachée*, 2017, bois carbonisé, acier, 60 x 55 x 165 cm  
 C *Les Meutes*, 2018, scotch, papier mâché, carton, grillage carbonisé, dimensions variables



B



A



B  
 C

A *Dominique*, 2020, plâtre, cheveux synthétiques, tige de fer, étain, 111 x 43 x 36 cm  
 B *Attentes*, 2019, cinq draps de coton blanc, vin rouge, dix épingles à nourrice, 270 x 80 cm  
 C *Cocktail*, 2020, bouteille de gin bleu, savon de Marseille senteur lavande, 24,5 x 14 cm



A *On est à la piscine* (carnet de confinement 2), 2020, photographie, 8 x 14,5 cm  
 B *Ce concert était nul* (carnet de confinement 2), 2020, photographie, 8 x 14,5 cm  
 C *On est à la mer* (carnet de confinement 2), 2020, photographie, 8 x 14,5 cm



A  
 C



B



# A B r o t h A H e a d

W r e c k e d B r a i n B o n e s  
A B r o t h  
O f P r i m a l S t a t u r e

I m m u r e d  
S i g h t s O f O p e n i n g A f a r

C o r e W i t  
O r d e r e d  
C a s t O f f.

- A *Chrononym*, 2021, sculpture bois, cuivre, laiton, dimensions variables
- B «... et ils installèrent le bureau à l'auberge» – Hello Kitty, *A Conversation I Wish I Had with Lenny Bruce's Daughter*, 2014, sculpture, photographie, performance avec Pacôme Thiellement et Michel Fiszbín
- C *A Broth A Head*, 2020, extrait de la publication *Hier Lé*, Verwahrlost Verlag, Berlin

B  
C



A Photographies sur panneaux Forex, 2020, 100 x 100 cm (chacune)  
Vue de l'exposition dans le cadre d'*Ombres et lumières*, festival Culture(s), Alençon, 2020



A



B  
C

- A *Tokapi pétales à la crevette*, 2020, dessin au trackpad sur GIMP 2.10
- B *Et il faudra froisser la feuille*, 2021, papier mâché, 200 x 300 cm
- C *Dessin d'une photo d'une performance hot-dog et pop-corn*, 2021, pigments purs, eau, gomme arabique, 65 x 50 cm



A



B  
C

- A *Quand tu reviendras de Mars*, 2021, tenture animée, techniques mixtes sur sérigraphie sur satins cousus, 220 x 150 cm



A

A Batterie du Brulay, pointe du Brulay (50), 2020, photographie, 70 x 93 cm  
 B MKB Malo Terminus, Malo-les-Bains (59), 2020, photographie, 70 x 93 cm  
 C STP Bruno - Zuydcoote (59), 2020, photographie, 70 x 93 cm



B  
C



A  
D



B  
C

A *Le Bord du jour*, 2019, extrait du fonds photographique de la bibliothèque du Bord du monde  
 B *La Base des explorateurs*, *La bibliothèque du Bord du monde*, 2020, installation immersive dans une caravane-exposition, 8 m<sup>2</sup>  
 C *Exploratrice*, 2019, extrait du fonds photographique de la bibliothèque du Bord du monde  
 D *Petits Points dans la ligne*, 2019, extrait du fonds photographique de la bibliothèque du Bord du monde



A



B

A *Intarsia n°1*, 2020, combinaison d'objets, structure en acier chromé, 150 x 50 x 50 cm  
 B Série « Propositions relatives », 2020, acrylique sur toile de lin, 195 x 130 cm (chacune)  
 C *Intarsia n°2*, 2020, combinaison d'objets, structure en acier chromée, 150 x 150 x 75 cm



C



A  
C



B

A *Salem*, 2018, bois, 450 x 300 cm  
 B *Essence*, 2021, bronze, béton, néon, dimensions variables  
 C *Enter the Matrix*, 2018, béton, cabine téléphonique, bois, dimensions variables



A *Xtrem*, 2019, sapin, acier, 240 x 240 cm

A



A

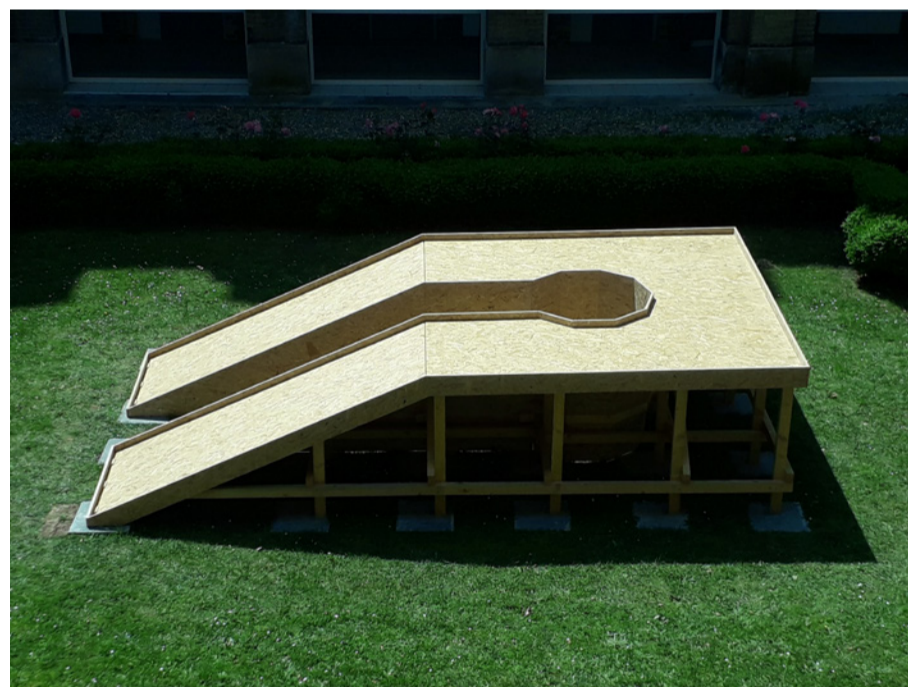


A *Typologie*, 2018, grès émaillé, 150 x 35 x 26 cm  
 B *Barocco et Fata Morgana*, 2020, grès émaillé, 88 x 43 x 43 cm et 56 x 39 x 39 cm

B



A



B

C

A *Eb II*, 2018, ciment, 45 x 20 x 20 cm; *I 014*, 2018, impression sur Dibond, 90 x 90 cm  
 B *Point de vue n°3*, 2020, chevrons, panneaux OSB, 480 x 250 x 117 cm  
 Vue de l'exposition au lycée François-<sup>1</sup>er, Le Havre, 2020  
 C *M II*, 2017, modules, enduit de façade, dimensions variables



A *Installation*, toiles imprégnées, cire et pigments, dimensions variables  
 Vue de l'exposition *Installation-Peinture*, L'Art dans les chapelles, chapelle Saint-Laurent, Siliac, 2010



A *In extremis*, 2020, installation, bois, plâtre, tissu, bâche, dimensions variables

B *Les Carroyés*, 2019, plâtre, tissu, acrylique, résidus d'atelier, 15 x 15 x 1,5 cm (chacun)

C *Confinées*, 2020, installation, tissu, plâtre, polystyrène, dimensions variables



A  
C



A *Tripailles*, 2020, terre, verre, paille

B *La Suée du dindon*, 2020, terre, bois, tissus, céramique, verre

C *Labeur*, 2017, céramique, bois, skaï



B  
C



A



B

A Prototypes, service *Traverser Rouen* (gobelet et soucoupe), 2021, céramique, 10 x 12 x 10 cm

B Prototypes, service *Traverser Rouen*, 2021, vaisselle en céramique, dimensions variables



A *Matérialité substantive et contreparties confortables*, 2014, or de troisième feu sur faïence émaillée, 92 x 69 x 57 cm

B Série « J'irai me mettre bien chez toi », 2013, faïence émaillée, dimensions variables



B



A *Fragment du commun* 2014, 2019, huile sur papier, 14 x 21 cm, Vue de l'exposition *Soustraire et multiplier*, galerie Trampoline, Rouen, 2019

B *Janvier 2020 (4)*, 2020, huile sur papier, 21 x 14 cm

C *Sans titre (chutes)*, 2017, série des brûlées, bois, acrylique, dimensions variables



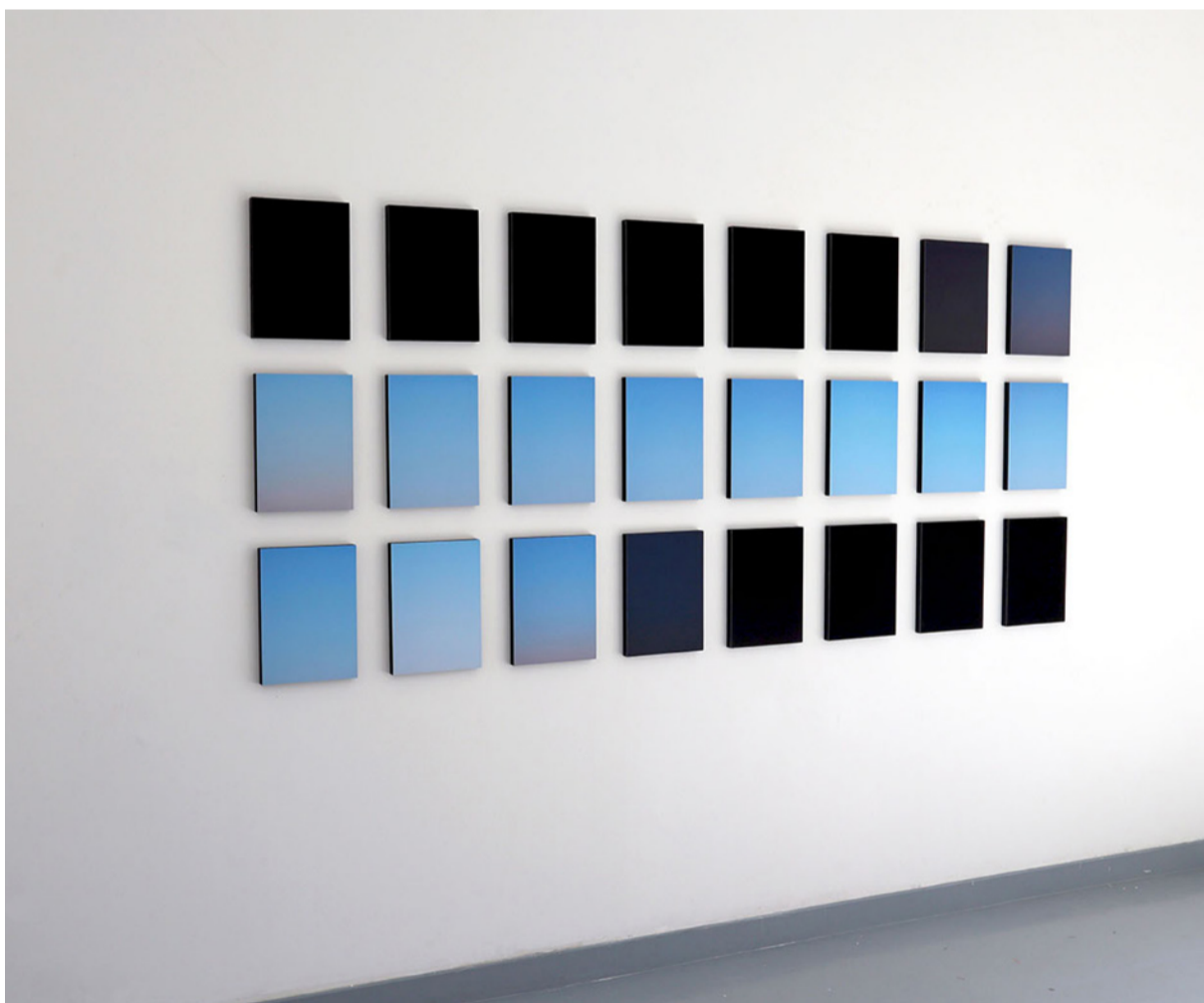
A  
B



C



A  
B



C

A *Crépuscule*, 2020, ensemble de 10 volumes photographiques, 120 x 6 x 6 cm (chacun)  
B *L'Heure bleue (2)*, 2019, ensemble de 5 photographies contrecollées sur volumes, dimensions variables  
C *Temps Solaire*, 2018, ensemble de 24 photographies, tirage jet d'encre sur papier Hot Press Natural 300 g, contrecollées sur MDF de 2,8 cm (41 x 29 cm chacune), 300 x 140 cm (ensemble)

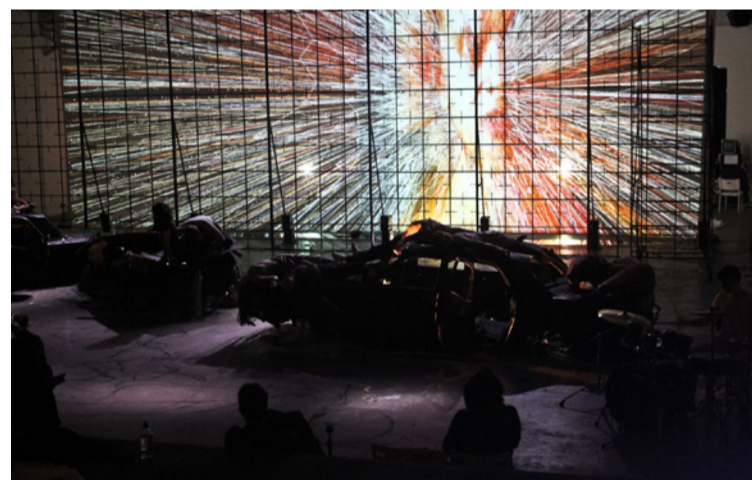


B



A  
C

A *Le Sous-Bois*, 2012, série «Ora & Labora», C-print, 90 x 120 cm  
B *L'Eau jaune*, 2017, série «Le palais de la femme, 2013-2017», C-print, 60 x 90 cm  
C *Domestica*, 2013, série «Contemplations», C-print, 90 x 120 cm



B



A  
C

A *Promenons nous dans les bois*, 2019, photographie, performance  
B *Metamorphosis*, 2014, vidéo pour le spectacle de David Bobée au Gogol Center, Moscou  
C *Vue du train*, 2018, photo

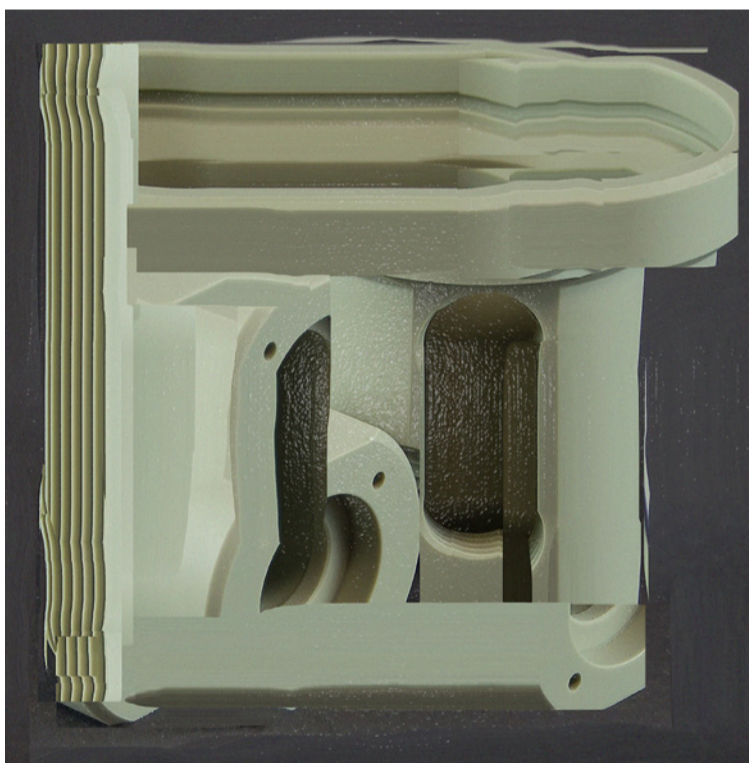


A



B

A *Séparatistes*, 2020, série «Ilots», huile sur toile, 120 x 150 cm  
B *Extérieur*, 2020, série «Ilots», huile, acrylique sur toile, 140 x 180 cm



A



B



C

A *Fournitures*, 2021, peinture numérique, 31,75 x 31,75 cm  
B *Fournitures*, 2021, peinture numérique, 31,75 x 31,75 cm  
C *Fournitures*, 2021, peinture numérique, 28 x 36 cm



A *To Dig Dug Dug*, 2018, grès rose des Vosges, manche en bois (hêtre), panneau MDF peint, 150 x 230 cm

B *Focus*, 2020, prélèvements de terre et de sable de la côte ouest du Cotentin, support Plexiglas noir satiné, 17 x 36 x 13 cm

C *Frictions*, 2020, poussière de prélèvements de terre frictionnés sur papier, 60 x 80 cm



A

C



B



A

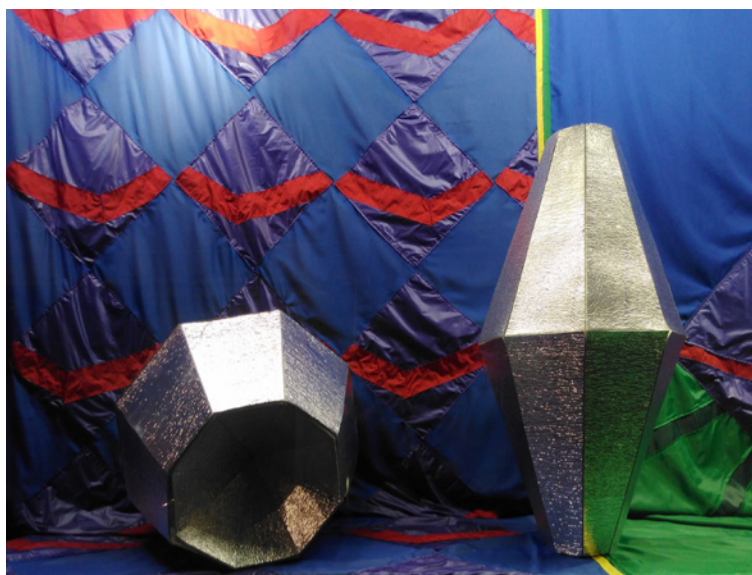


B

A *Là*, 2018, impression numérique sur drapeau, 150 x 100 cm  
B *Les Abris*, 2019, acrylique, crayon sur papier, 32 x 24 cm



A



B

C

A *Playground*, 2018, métal, tissu polyester, 3 × 12 × 5 m  
 B *Lux*, 2017, tissu, mousse synthétique, carton, dimensions variables  
 C *Sans titre (cerveau spatial, pièce en cours de réalisation)*, 2020, métal, mousse synthétique, bois, 180 cm (diam.)



B

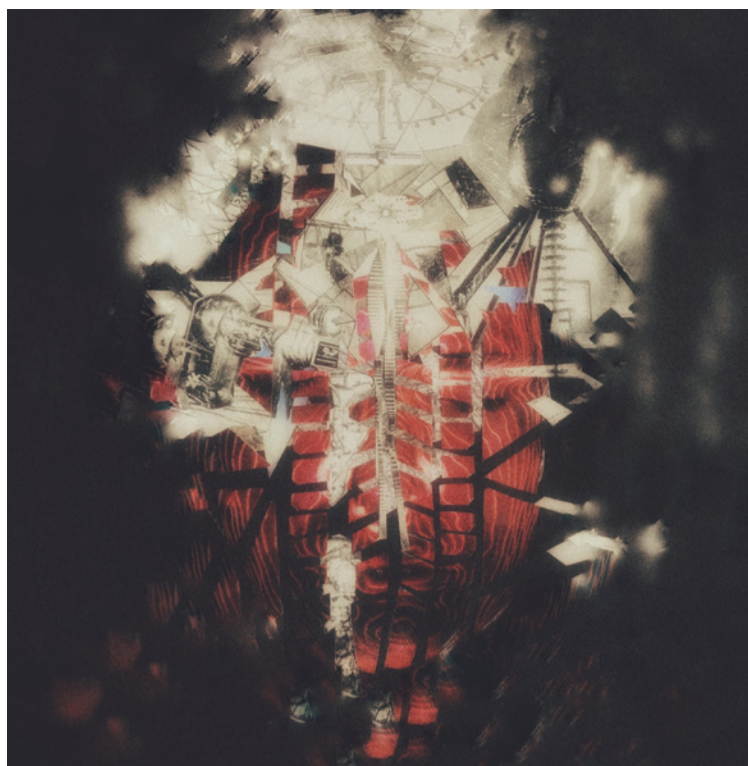


B

A *Brûlure*, 2020, tapis en broderie sur nappe de jardin ajourée, laine, coton, feutrine, 158 × 125 cm  
 B *Rayon vert*, 2019, installation en bois, corde, tissus divers, acrylique sur bois découpé, 234 × 300 × 210 cm

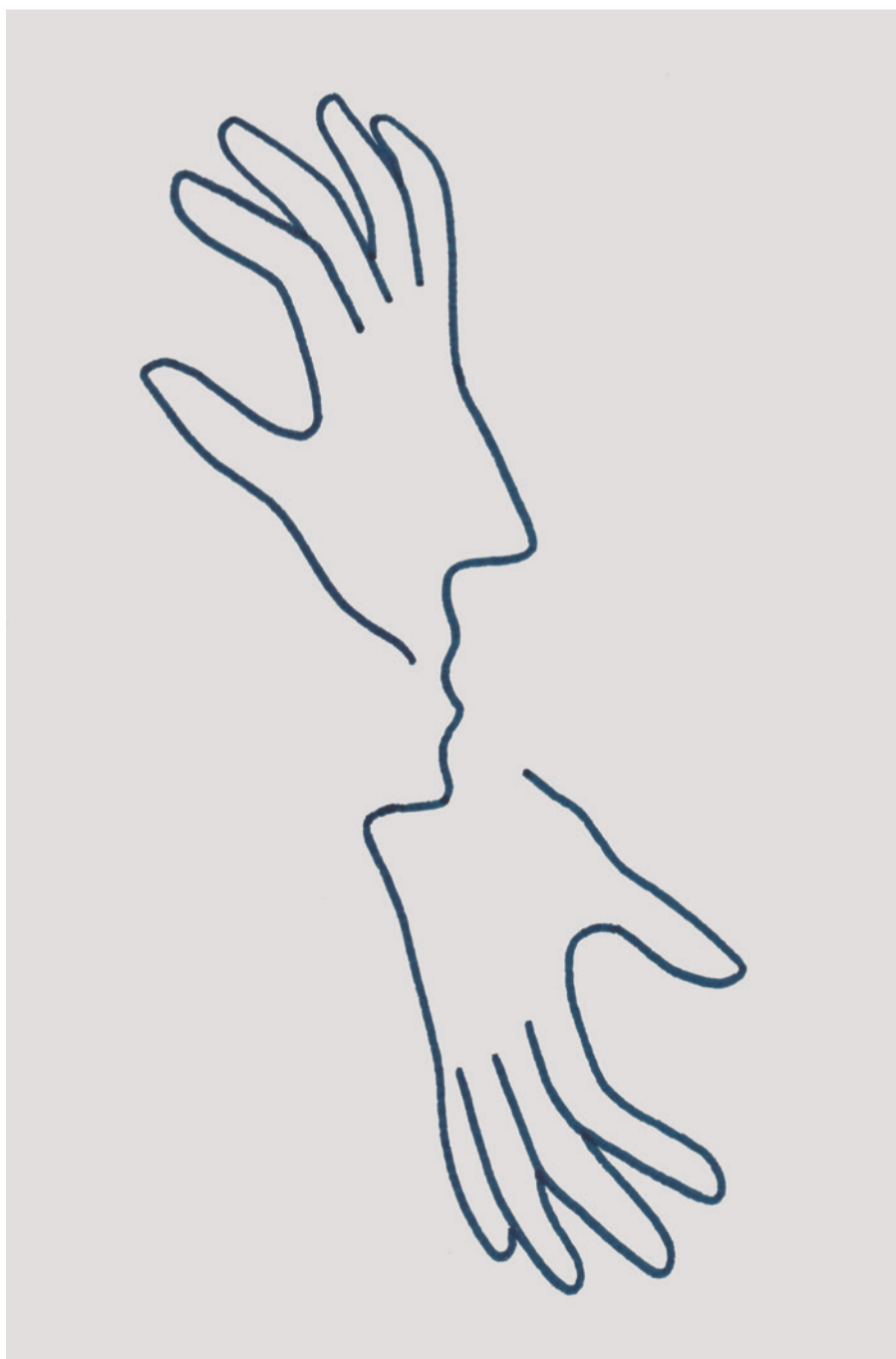


A

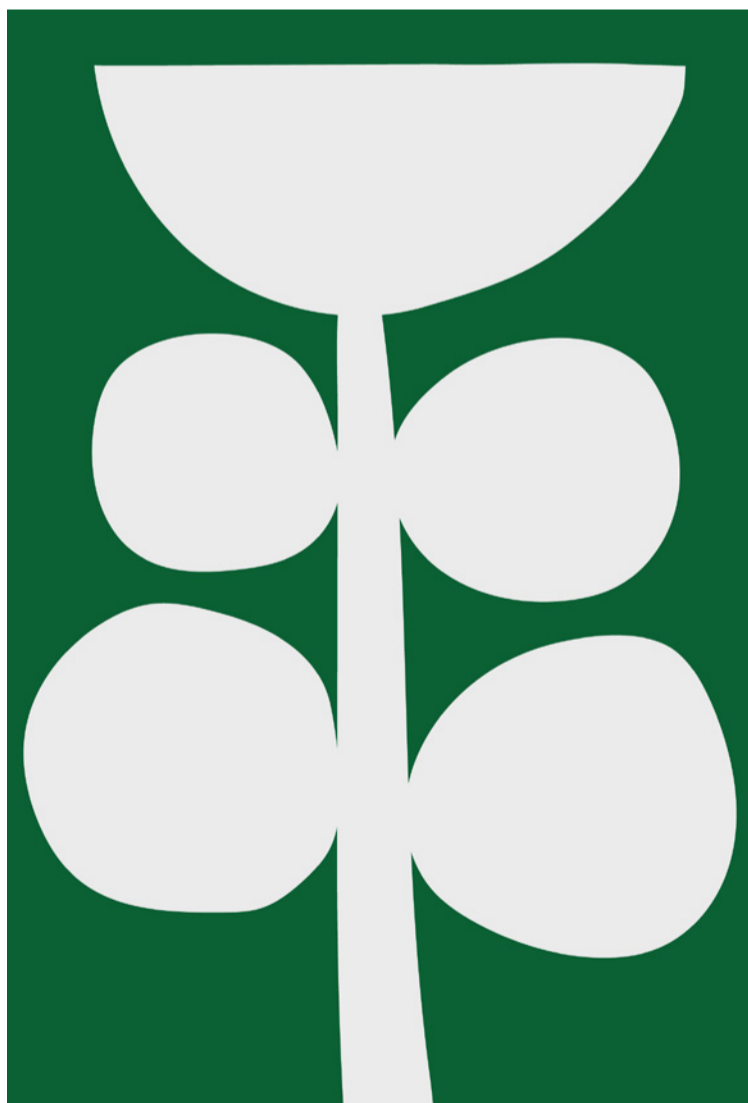


B

A *Take Ecstasy with Me*, 2021, photographie, 21 × 17 cm  
 B *Homo sapiens neuromatrix*, 2020, collage papier altéré numériquement, 17 × 17 cm



A



B

A *Face*, 2021, encre sur vélin, 30 × 20 cm  
 B *Spring*, 2021, sérigraphie sur papier, 100 × 70 cm





A  
C

B

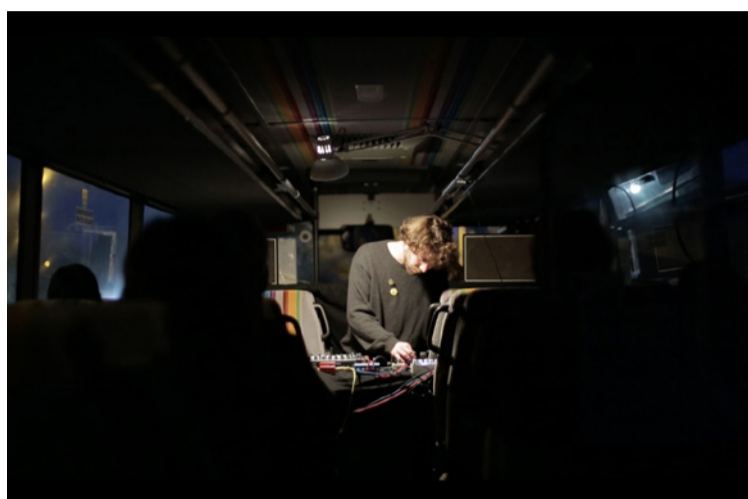
- A *Entre les plis, un peu d'eux et un peu de moi sur les épaules (haori n°2 «Yama»)*, 2020, encre sur tissu, assemblage de kimonos de seconde main, dimensions variables
- B *Entre les plis, un peu d'eux et un peu de moi sur les épaules (drapeau «Iremono»)*, 2020, encre sur tissu, bois, dimensions variables
- C *On ne peut effacer les ruines – (linceul de Shedu)*, 2017, lithographie sur tissu, bâche, tissu, pierres calcaires, dimensions variables



B

- A *Dôme Hacienda – usine sociale*, 2011-2019, actions et environnements intermédiaires autour d'une ingénierie culturelle fictive (club clandestin), lumières, sono, projection vidéo, décors, textes et images vectoriels, documentation photographique
- B *Sans titre*, 2015, performance vidéo, vidéo 1080p, 7 min

A

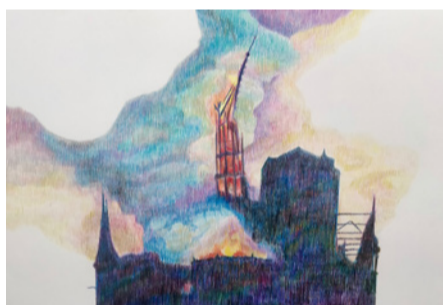


B  
D

- A *Les Premières Réflexions*, 2021, sculpture sonore, projet d'archives acoustiques
- B *Camping, Tatihou*, 2018, (en collaboration avec Ludivine Mabire) installation sonore, 12 min 13 s
- C *Débordement*, 2019, installation sonore, 3 min 16 s
- D *12 Cigales: l'effondrement*, 2019, création sonore, 19 min 13 s, concert dans un bus au DOC, Saint-Germain-d'Ectot (7 décembre 2019)

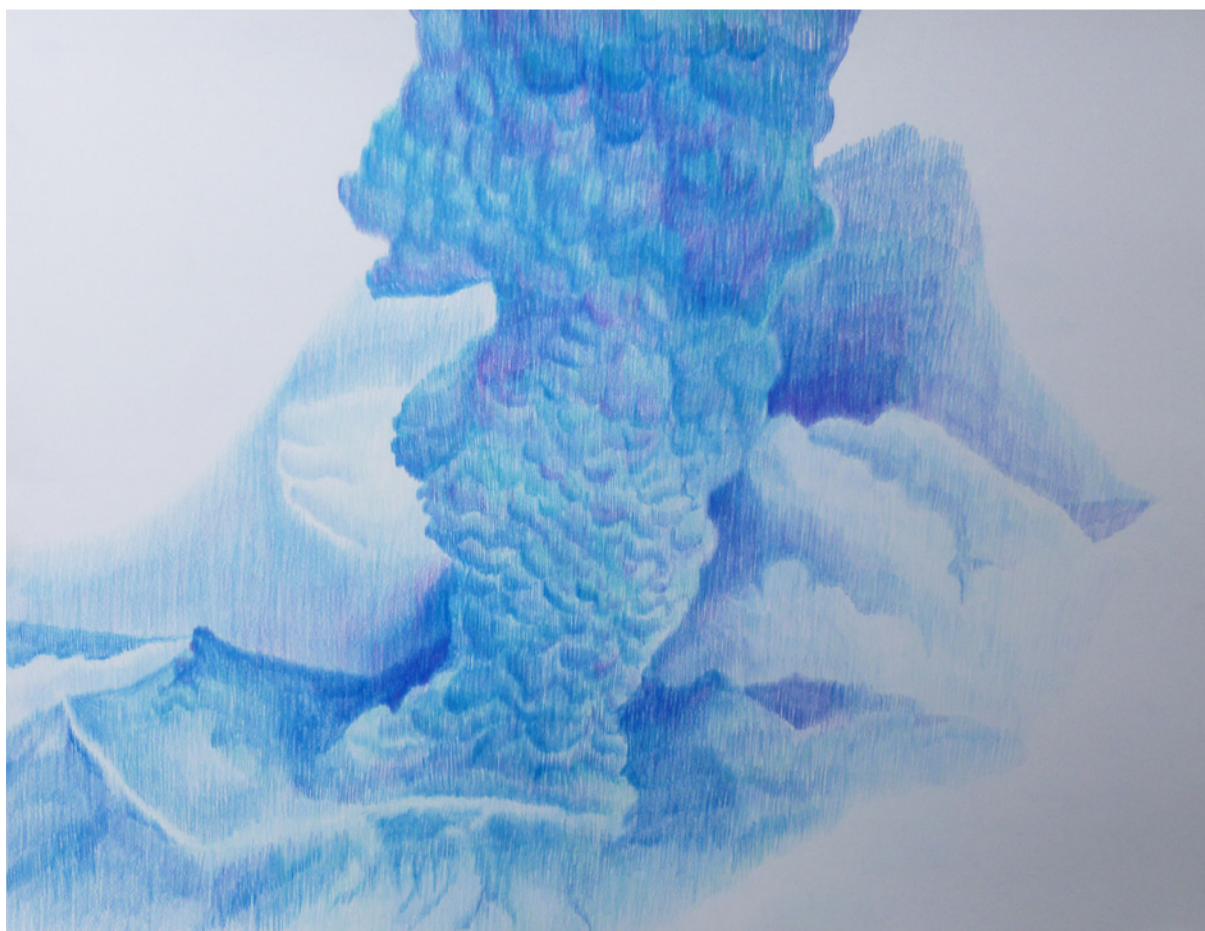


A  
C



A

- A *L'Effondrement #1*, 2020, crayon de couleur sur papier, 40x60 cm
- B *Ciel brouillé*, 2017, crayon de couleur sur papier, 50x70 cm
- C *L'Effondrement #3*, 2020, crayon de couleur sur papier, 40x60 cm



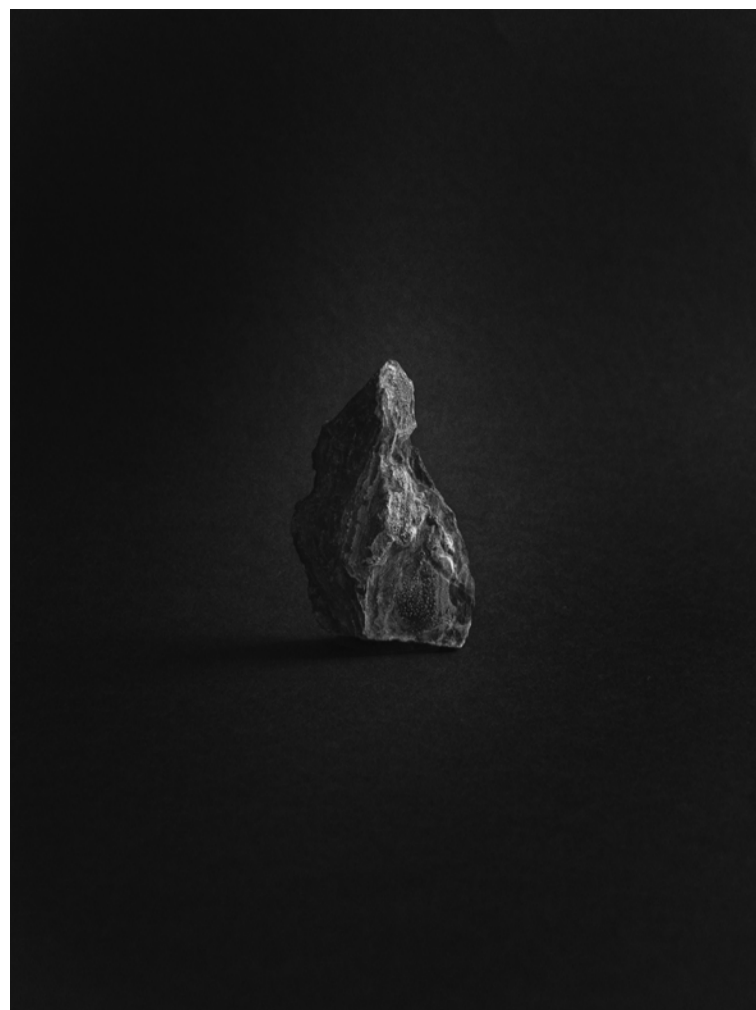
B



C



A  
C



B

A *Soulever la poussière*, 2020, tirage jet d'encre sur PVC, caisse américaine en chêne clair, 30 x 40 cm, réalisé lors de la résidence «1+2», Toulouse  
B *Soulever la poussière*, 2021, ferrotipe, 25 x 20 cm  
C *Les Noircisseurs du fleuve rouge*, 2019, impression dos bleu, 130 x 150 cm



A



B  
C

A *Images de boxe, tests d'installation*,  
B 2021, conférence-performance,  
C tests d'installation dans le cadre de l'Occupation du Volcan, Le Havre



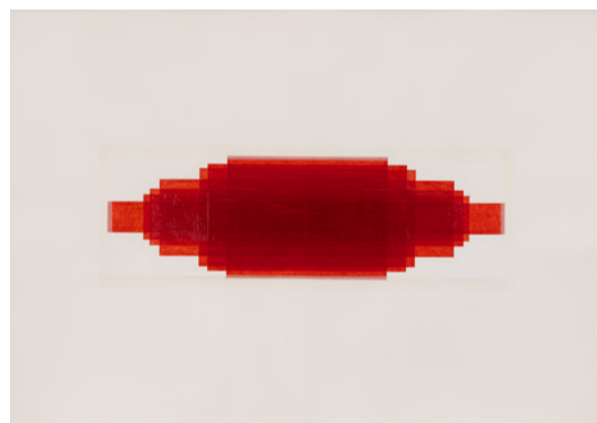
A *Étude solaire #9 ter: s'il ne restait que les ombres #1*, 2021, acrylique sur bois, 70 x 145 cm  
B *Étude solaire #14: traversées #1*, 2019, coton teint, tringles, tasseaux, câbles, 360 x 280 x 80 cm  
C *Étude solaire #16: nuancier*, 2021, acrylique sur toile, 120 x 120 cm



A  
C



B



A  
C



A *Grand Assemblage*, 2012, papiers assemblés, 100 x 140 cm  
Cylindres, 2019, plaques de MDF assemblées et peintes, dimensions variables  
Vue de l'exposition *Énergie blanche*, chapelle Saint-Drédeno, Saint-Gérard, 2019  
C *Éléments blancs*, 2015-2016, plaques de MDF assemblées et peintes, dimensions variables  
Vue de l'exposition *Mondes habitables*, l'H du siège, Valenciennes, 2016  
D *Élément hybride*, 2019, plaques de MDF assemblées et peintes, 54,5 x 80 x 12,5 cm  
Vue de l'exposition *Énergie blanche*, Chapelle Saint-Drédeno, Saint-Gérard, 2019



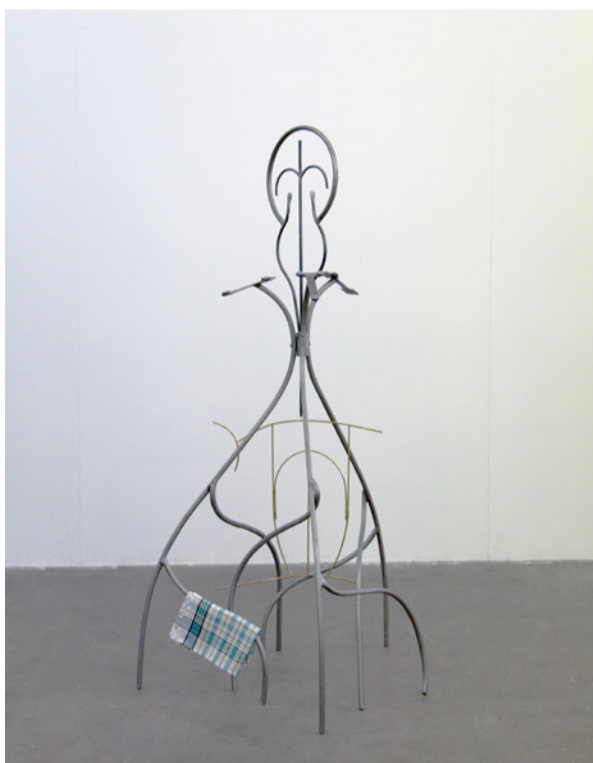
B  
D



A *Vox II*, 2020, (en collaboration avec Adrien Lefebvre) contreplaqué de peuplier baké, acier, pin Douglas, 300 × 300 × 300 cm  
 B *Graduation*, 2016-2017, verres, plomb, chêne, visserie, roulettes, 171 × 75 × 65 cm (haut. variable)  
 C *Die neue Linie*, 2014, bois mélaminé, pieds de meuble, plante verte, 455 × 310 × 94 cm



A  
C



A



B *Tu t'endors et je reste éveillé*, 2020, métal, tissu, laiton, 181 × 70 × 62 cm  
 C *Mes bras étendent tes vêtements*, 2020, métal, tissu, laiton, 120 × 112 cm  
 D *Ce garçon ne danse pas très bien*, 2020, métal, tissu, laiton, 210 × 69 × 74 cm



C



A *Au creux de l'anse* (détail), 2020, récolte de morceaux de porcelaines, dimensions variables  
 B *Au creux de l'anse* (détail), 2020, argile de Hagi, morceaux de porcelaines, textile, plantes séchées, dimensions variables  
 C *Au creux de l'anse* (détail), 2020, dessin sur papier de riz, 33,4 × 24,3 cm, morceaux de porcelaines sur caisse en bois, dimensions variables



A  
D



B  
C



A



A *Feqlucha*, 2020, céramique, crayon de couleur, 40 × 30 × 26 cm  
 B *Cap Carbon*, 2020, céramique, crayon de couleur, 43 × 45 × 32 cm

B



A



B

A *Sans titre*, 2020, huile sur toile, 24 x 33 cm  
 B *Promenade*, 2020, huile sur toile, 24 x 33 cm



A *TV5 monde*, 2018, tirage d'après négatif, plaque de MDF, feuille papier A4, 60 x 100 cm  
 B *Toilette au jerrican*, 2016, tirage d'après négatif, bois de récupération, 80 x 120 cm  
 C *Non !*, 2020, tirage dos bleu d'après négatif, 230 x 230 cm



A  
C



B



B



A  
C

A *Sans titre*, 2020, baguettes acajou, pieds de meubles, dimensions variables  
 B *4 Figures aux pieds de table*, 2020, revêtement de sol, pieds de table, contreplaqué, dimensions variables  
 C *Sans titre*, 2016, polystyrène, 70 x 40 x 45 cm

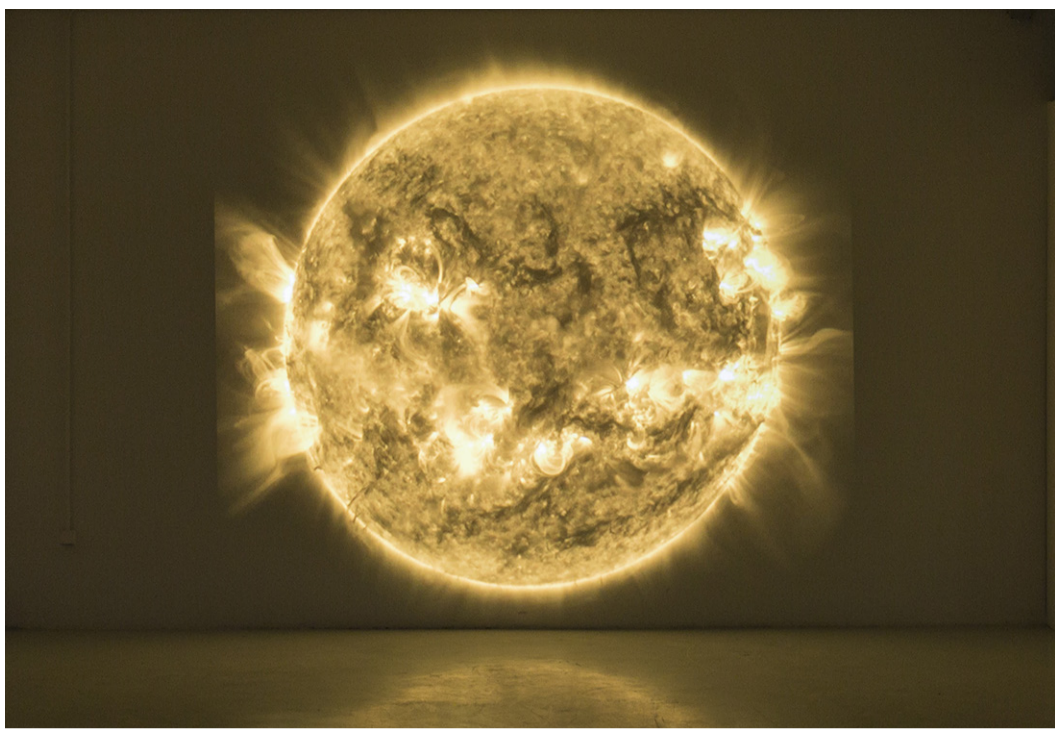


A



B

A *Art de la mémoire 2.0, image frappante «Le cygne noir»*, 2018, papier recyclé percé, acrylique noir mat, 210 x 200 cm  
 B *Art de la mémoire 3.0, «Fortitudo Cardo»*, 2021, haut-relief en papier, 90 x 60 x 90 cm



A *40 Jours de deuil*, 2016, installation vidéo, dimensions variables

B *Nature morte avec feu et pomme de terre*, 2019, journal An-Nahar, pommes de terre cuites dans les feux des soulèvements populaires d'octobre 2019 à Beyrouth (Liban), dimensions variables

C *42,3°*, 2020, impression sur film radiographique du cou de l'artiste penché à 42,3°, 42 x 30 cm



A  
C



B



A  
C



B

A *Blocs*, 2019, acrylique, bombe aérosol, huile sur toile, 60 x 80 cm

B *Territory*, 2020, acrylique, bombe aérosol, huile sur toile, 110 x 120 cm

C *Caput*, 2020, acrylique, bombe aérosol, huile sur toile, 40 x 50 cm



A *Pongiste*, 2021, ensemble de 40 plâtres colorés, filet de ping-pong, 275 x 160 x 12 cm

B *Demon*, 2020, acrylique sur toile, 170 x 130 cm

C *My Sweet Galantine*, 2021, acrylique sur toile, 33 x 41 cm



A  
C



B



B

A *Pilote R750*, 2021, bois, métal, papier, colle, acrylique, 610 x 235 x 240 cm

B *Arc-en-Ciel*, 2020, acrylique sur MDF, papier, colle, 100 x 80 cm

C *Booster à gagner*, 2019, papier mâché, acrylique, 160 x 60 x 130 cm



A  
C



A



B

A *Official Team*, 2019, huile, aérosol sur toile, 41 × 33 cm  
 B *Intérieur / nov.*, 2020, huile sur toile, 110 × 130 cm



B



A

C

A *L'Anneau ou la Solitude du pilote*, 2019, sons, bois, béton, 22,5 m<sup>3</sup>  
 B *Tentative paysage*, 2016, installation sonore, dimensions variables  
 C *La Chute*, 2016, bois mort, installations multiples, dimensions variables



A



B

A *Autre Nid 01*, 2020-2021, acrylique sur toile, 70 × 50 cm  
 B *Germe 02*, 2020, acrylique sur toile, 180 × 130 cm



A *Abysse-Tréfonds*, 2021, aquarium, mousse recyclée, photographie, lampe, 50 × 25 × 20 cm

B *La Source*, 2020, céramique, fer, pompe d'aquarium, résine, tuyau plastique, eau, 75 × 55 × 100 cm

C *En attendant les flammes*, 2020, céramique, poudre de charbon, iPhone, dimensions variables

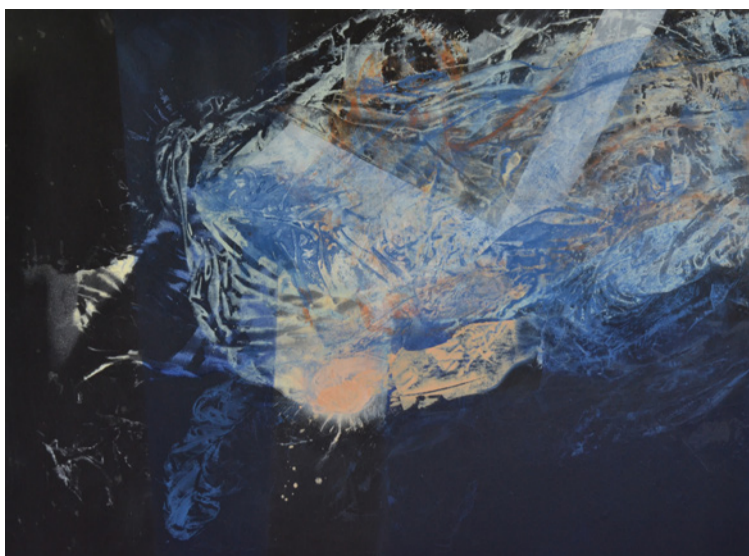


A

C



B



A  
C



B

A *Clairs-Allants, Cassiopée 2020*,  
2020, tempera sur toile de lin,  
97 x 130 cm  
B *Clairs-Allants, risée 2019*,  
2019, tempera sur toile de lin,  
100 x 100 cm  
C *Clairs-Allants, rondo 2019*,  
2019, tempera sur toile de lin,  
100 x 100 cm



A

A *Fort Fantôme*, 2018, tirage jet  
d'encre sur papier, 80 x 60 cm  
B *Sans titre (hortensia)*, 2019, tirage  
jet d'encre sur papier, 80 x 60 cm



B



A *Grigris de poche*, 2016,  
assemblage de fragments d'objets,  
tissus, coquillages... dimensions  
variables



A *Bataille*, 2017, série «Prairies»,  
tirage jet d'encre sur papier baryté,  
90 x 135 cm  
B *Joachim*, 2016, série «Prairies»,  
C-print, 120 x 90 cm  
C *Glanage / bordé*, 2021, série  
«Le trait sous la vague», tirage jet  
d'encre sur papier baryté,  
20 x 30 cm



A  
C



B

Lire le compte rendu de l'exposition *D.O.A. (Dead on Arrival)* à 2angles, Fiers, écrit par Benoît Razafindramonta, commissaire d'exposition et critique d'art, à la fin de la publication.



A *Remembrance*, 2019, 8 vidéos interdépendantes, en boucle  
B *Amours fous*, 2019, tirage jet d'encre sur papier, 60×80 cm



B



A

A *Sumbolon*, 2019, photographie argentique, 35×29 cm  
B *Déversoir*, 2016, installation in situ pérenne, 500 (diam.)×250 (prof.) cm, près de Carla-Bayle  
C *Klankstelsel (l'opérateur)*, 2013, photographie, 35×29 cm



B  
C



A



B  
C

A *Sans titre*, 2019, céramique, tissu, métal, dimensions variables  
Vue de l'installation au Terralha, festival européen des arts céramiques, Saint-Quentin-la-Poterie, 2019  
B *Sans titre*, 2019, céramique, métal, tréteaux en bois, dimensions variables  
Vue de l'installation au Terralha, festival européen des arts céramiques, Saint-Quentin-la-Poterie, 2019  
C *Sans titre*, 2019, céramique, dimensions variables.  
Vue de l'installation au musée de la Céramique, centre de création, Ger, 2019



«Nous parlons d'interprétation lorsque la signification d'un texte ne se comprend pas d'emblée. Une interprétation est alors nécessaire; en d'autres termes, il faut une réflexion explicite sur les conditions qui font que le texte a telle ou telle signification. Le premier présupposé du concept d'interprétation est le caractère "étranger" de ce qui est à comprendre. En effet, ce qui est immédiatement évident, ce qui nous convainc par sa simple présence ne réclame aucune interprétation» disait Hans-Georg Gadamer, dans une conférence donnée en 1958<sup>1</sup>. Des œuvres d'art emblématiques du XX<sup>e</sup> siècle, on ne peut que relever le caractère tout à fait littéral, appelant l'absence d'interprétation autant que l'interprétation infinie. Un urinoir, une roue de bicyclette, un cube d'acier, un flacon de parfum Chanel N°5, de la matière fécale en conserve, un portrait sérigraphié de Mao ou du criminel le plus recherché d'Amérique, une Ford Mustang de 1964, la reproduction photographique imprimée d'un biface du Paléolithique, un bombardier F-111, un requin en suspension dans le formol, un néon reproduisant le mot anglais *neon*, un iPhone 12, le moulage en acier surdimensionné d'un chien en ballon, une ampoule électrique, une jetée en spirale faite de gravats sur le bord du Grand Lac Salé dans l'Utah. Voilà un début possible de la longue litanie indifférente et atonale de ces images qui sont allées

rejoindre le cours commun des monuments volontaires ou non, des héros et des vaincus notoires, de ceux qu'on appelle les « célébrités », des losers magnifiques. Imprimerie et photographie industrialisées, presse à grand tirage, radio, cinéma, ordinateur, digitalisation, mise en réseau des mots et des images, réalité virtuelle, mêmes, NFTs: tels auront été les moyens d'une étourdissante libération de signifiants, de ces interprétations dont fait état Gadamer, de moins en moins solidement arrimées à leurs signifiés respectifs, jusqu'à dissolution complète de ces derniers, ou de ce que Gilles Deleuze appelait le « plan d'immanence<sup>2</sup> ». L'expérience quotidienne nous apprend que ces complexes d'objets, de représentations et de textes, sans qu'il soit toujours facile de distinguer les uns des autres, se succèdent désormais à une vitesse qui n'autorise plus aucune interprétation. À mesure que le réel se consume, que l'immanent disparaît, les chaînes signifiantes de nos métalangages toujours plus sophistiqués se distendent, se défont, l'horizon s'obscurcit, et la promesse d'une transcendance est de plus en plus incertaine. Jusqu'au moment, que chacun sent toujours plus proche, où « tout sera oublié, même l'oubli » (Maurice Blanchot).

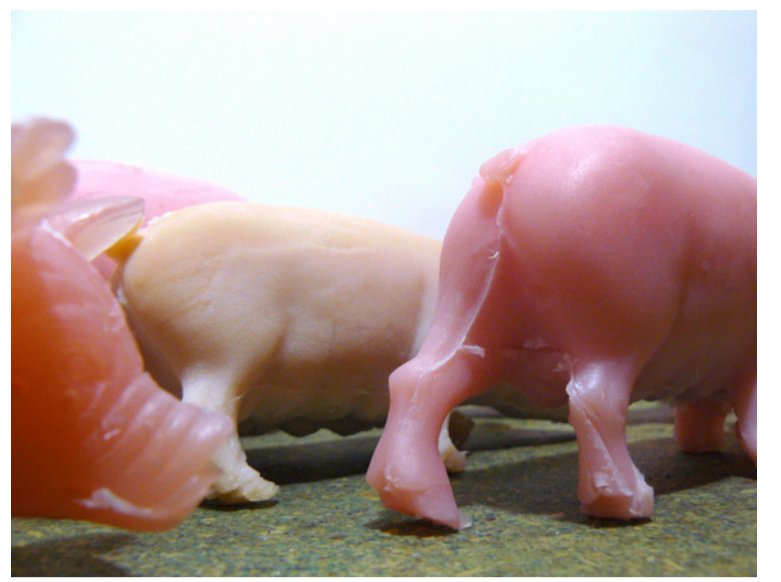
Yann Ricordel, mai 2021

<sup>1</sup> Hans-Georg Gadamer, « Les problèmes épistémologiques des sciences humaines » (1958), dans *Le Problème de la conscience historique*, Paris, Seuil, 1996, p. 25.  
<sup>2</sup> Ce concept est principalement développé par Gilles Deleuze et Félix Guattari dans *Qu'est-ce que la philosophie ?*, Paris, Minuit, 1991, chap. 2.



A

A 600 Soap Pigs, 2021, installation,  
B savon, colorant minéral,  
70 × 60 × 10 cm  
C Fétiche, 2021, bois, fourchettes,  
70 × 45 × 40 cm



B

C



A



B

C

A *L'Environnement des images*,  
2017, installation, crépine de porc  
posée sur la vitrine de la galerie  
de Rohan, Landerneau  
B *Mutatio*, 2018, page d'un livre  
d'artiste, papier recyclé, 21 × 30 cm  
C *Hors voir*, 2015, tirage sur papier  
Arches, 18 × 12 cm



A



B

A *Porte-Plombs et Tuyaux d'Eu*,  
2020, métal, minium orange,  
tubes de plomb, tuyaux de cuivre,  
boule de papier mâché,  
dimensions variables  
Vue de l'exposition *Bardure(s)*,  
Canal satellite / AC, Migennes, 2020  
B *Flux souterrain et Un loir dans  
le moteur*, 2017 et 2016, regard  
industriel, socle en bois, peinture  
d'incrustation verte, isolant  
phonique grignoté par des loirs,  
cadre bois, Plexiglas, dimensions  
variables  
Vue de l'exposition *Triumvirat*,  
Box 202, Paris, 2017



A



B  
C

A *Alterspection* (en cours de réalisation), 2021, installation, fils, textile, mousse  
B *Mouvoir, émouvoir*, 2018, laine, coton, soie, 110 × 95 × 10 cm  
C *Alterspection* (en cours de réalisation), 2021, installation, fils, textile, mousse

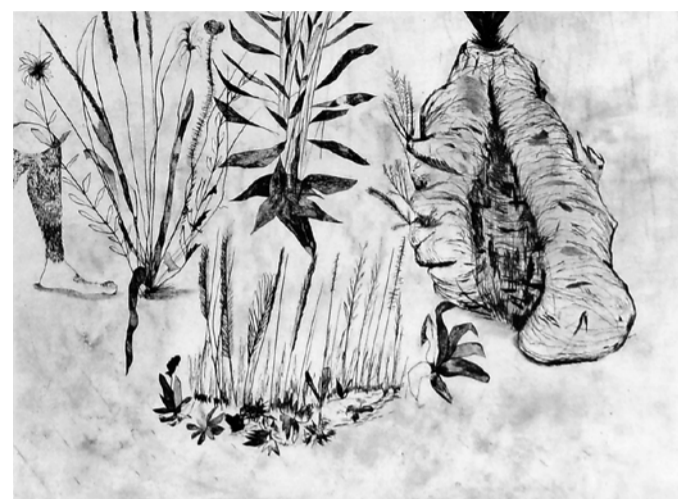
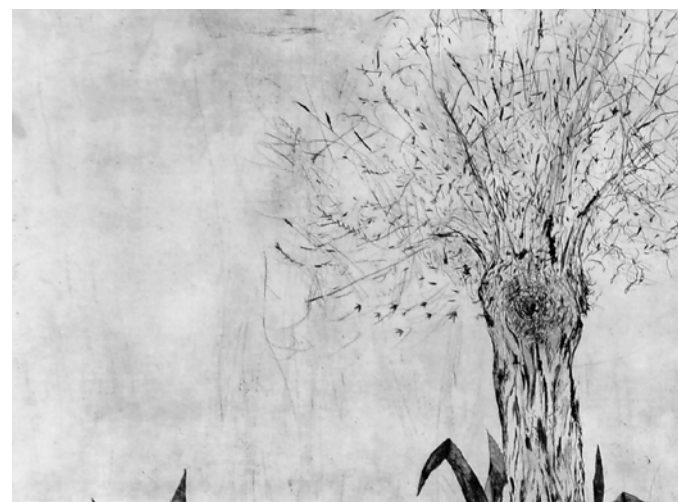


A *Décoration d'intérieur*, 2020, crayon sur papier, 24 × 18 cm  
B *Nature morte 06/54*, 2021, gouache sur toile, 38 × 28 cm



B

A *Sauvage*, 2020, pointe sèche sur papier, 110 × 140 cm



A



B



A  
C

A *Workshop, Atelier du vivant*, ésam, Caen, 2020, photographie, 115 × 176 cm  
B *New Heugon Road (abbé Letacq)*, 2021, photographie, 115 × 176 cm  
C *Monkey-Puzzle*, 2021, photographie, 115 × 176 cm



A



A *Burn Out*, 2016, grès, tréteau, 115 × 54 × 108 cm  
 B *Marge d'erreur*, 2014, terre cuite, 220 × 180 × 160 cm  
 C *Jingdezhen*, 2016, porcelaine, 34 × 35 × 40 cm



B

C



A



C

A *Chemin faisant (la route fut longue, mais le chemin est beau)*, 2017, blocs d'asphalte, fer à béton, dimensions variables  
 B *Étude de phénomènes fictifs, premières recherches (botanique)*, 2020, cristallisation artificielle, plantes artificielles, dimensions variables

B

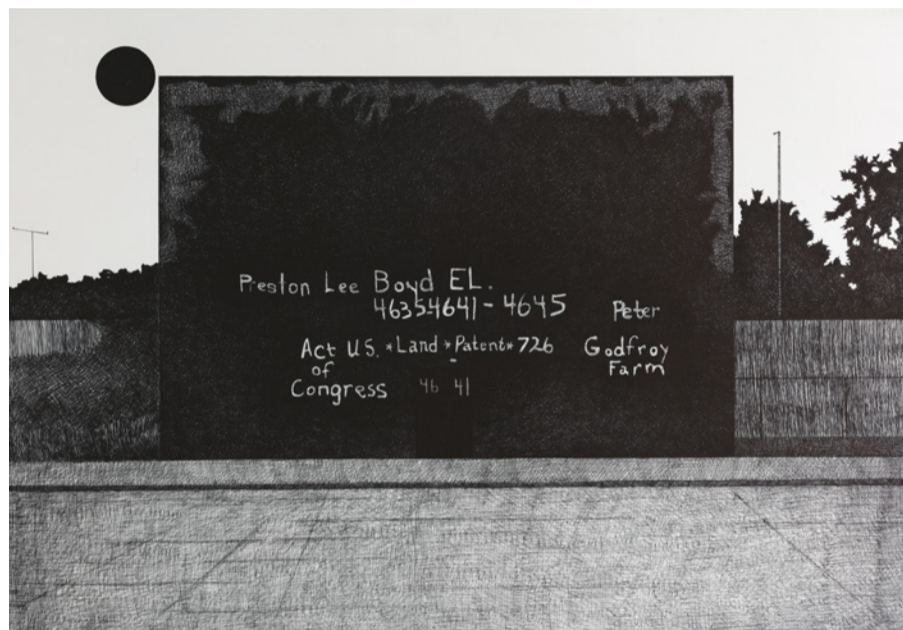


A

A *Sans titre*, 2018, stylo-bille noir sur papier, 70 × 100 cm  
 B *Sans titre*, 2018, stylo-bille noir sur papier, 70 × 100 cm  
 C *Sans titre*, 2018, stylo-bille noir sur papier, 70 × 100 cm



B



C



A



A *Mangrove II*, 2021, vidéo, 10 min, en boucle  
 B *Structure II*, 2021, vidéo, 5 min, en boucle  
 C *Source chaude*, 2021, vidéo, 5 min, en boucle



B

C



B



A *... de torchons et de serviettes*, 2020, installation, 10 torchons usagés brodés, dimensions variables  
 B *14*, 2017, vidéo, 65 min  
 C 124 peintures encadrées, 24 x 30 cm (chacune)  
 Vue de l'exposition au Salon des artistes cauchois, galerie Duchamp, Yvetot, 2020

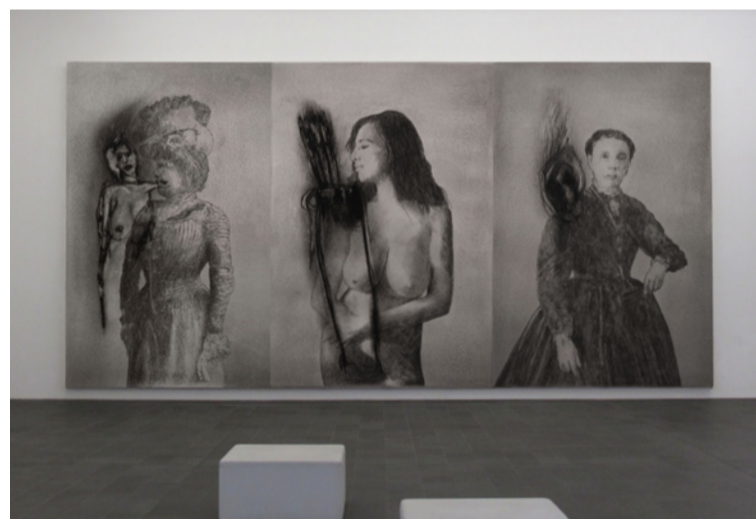
A  
C



A *La Limite du sacré*, 2019, techniques mixtes,  
 B *Sans titre*, 2019, graphite sur papier marouffé, 450 x 200 cm dimensions variables  
 C *Lapin, lapine*, 2021, techniques mixtes, dimensions variables



A  
C



B

**ALEXANDRE ARBOUIN & GARANCE POUPON-JOYEUX** 01

1993 et 1990, vivent et travaillent à Moussonvilliers (61)  
 garancepouponjoyeux-alexandrearbouin.fr

Expositions

2021 *Séditions*, Centre d'art contemporain d'Angoulême, Angoulême  
 2021 *Résidence du château*, Medium argent, Rouen  
 2020 *Journées Journiac*, galerie Michel Journiac, Paris

Parcours

En cours Doctorat arts plastiques, université Paris 1 – Panthéon-Sorbonne  
 2017 DNSEP, ESADHaR, Rouen

**NOUR ASALIA** 02

1984, vit et travaille à Rouen (76)  
 nourasalia.com

Expositions

2019 *Personal Revolutions*, Atassi Foundation, Dubai  
 2019 *Où est la maison de mon ami*, Maison des arts, Malakoff  
 2016 Biennale de sculpture, 4<sup>e</sup> édition, *Le Corps de la sculpture*, propriété Gustave Caillebotte, Yverres

Parcours

2013 M2 esthétique et histoire des arts contemporains, université Paris 8 – Vincennes-Saint-Denis

**SOSTHÈNE BARAN** 03

1990, vit et travaille à Caen (14)  
 sosthenebaran.fr

Expositions

2021 *Divinités, fleurs, plis et replis*, Bains Douches, Alençon  
 2020 *DATA-BAT* (exposition en ligne), bainsdouches.net/data-bat  
 2019 Prix international de peinture Novembre à Vitry, galerie municipale Jean Collet, Vitry-sur-Seine

Parcours

2020 DNSEP, ésam Caen / Cherbourg, Caen

**HÉLOÏSE BARIOL** 04

1983, vit et travaille à Rouen (76)  
 heloisebariol.fr

Expositions

2020 *Virgule*, Medium argent, Rouen  
 2020 *Un mur, des assiettes, quatre angles, deux plateaux*, Centre céramique contemporaine La Borne, Henrichemont  
 2020 *Aux foyers*, exposition-vente de céramique utilitaire, Moly Sabata, Sablons

Parcours

2011 Certificat professionnel de céramiste, Maison de la céramique, Dieulefit  
 2007 DNSEP, école régionale des beaux-arts, Valence

**LÉO BARON** 05

1932, vit et travaille à Carrouges (61)  
 baronleo.blogspot.com

Expositions

2019 Abbaye aux Dames, Caen  
 2018 Galerie Odradek, Bruxelles (Belgique)  
 2017 Résidence, villa Médicis, Rome (Italie)

**LÉO BARRANCO** 06

1996, vit et travaille à Rouen (76),  
 @barranco.leo

Expositions

2020 *La Nef des fous*, Grande Nef, Saint-Sulpice-sur-Risle  
 2020 *AAE*, Collectif d'en face, Rouen  
 2019 *Immersion rustique*, L'Académie, Maromme

Parcours

2019 DNSEP, ESADHaR, Le Havre

**QUENTIN BASSETTI** 07

1989, vit et travaille à Caen (14)  
 quentinbassetti.com

Expositions

2021 *Un futur possible* (avec le Collectif nouveau document), Le Carré d'art, Chartres-de-Bretagne  
 2021 *Serenidade urbana*, Espacio Renato Russo, Brasília (Brésil)  
 2019 *En suivant la ligne*, université Rennes 2

Parcours

2019 BTM photographe, faculté des métiers, Bruz (Ker Lann)

**ALICE BAUDE** 08

1995, vit et travaille à Douarnenez (29)  
 alicebaude.wixsite.com/aubadeciel

Expositions

2021 *Infusion I*, Artothèque de l'ESADHaR, Le Havre  
 2020 *H2O = \$*, Un été au Havre, Le Havre  
 2019 *Ce qui nous traverse*, Maison de la catalanité, Perpignan

Parcours

2020 DNSEP, ESADHaR, Le Havre

**THIBAUT BELLIERE** 09

1988, vit et travaille à Caen (14),  
 @thibautbelliere, @collectifmanoeuvre, thibaut.belliere@gmail.com

Expositions

2019 *Fissa* (avec le collectif Manoeuvre), Le 102 ter, Caen  
 2018 *Presque tout rose*, Maison vide, Crugny  
 2018 *Métamère*, L'Artothèque, espaces d'art contemporain, Caen.

Parcours

2015 DNSEP, ésam Caen / Cherbourg, Caen

**DELPHINE BOESCHLIN** 10

1979, vit et travaille au Havre (76)  
 delphineboeschlin.fr

Expositions

2019 *Retour du vaste monde*, musée d'art moderne André-Malraux, Le Havre  
 2018 Résidence à l'Alliance française de Brasília  
 2017 *50 x 70* (avec l'Atelier Kiosque), Le Tétris, Le Havre

Parcours

2013 DNSEP, ESADHaR, Le Havre

**MARIE-MARGAUX BONAMY** 11

1993, vit et travaille à Maromme (76)  
 mariemargauxbonamy.com

Expositions

2020 *Stela*, Medium argent, Rouen  
 2019 *De visu*, L'Académie, Maromme  
 2019 *The Third Space (All That We Have in Common)*, pavillon Meštrović, Hrvatsko društvo likovnih umjetnika (HDLU, Société croate des artistes), Zagreb (Croatie) et salle Gilbert-Gaillard, Clermont-Ferrand

Parcours

2017 DNSEP, ESADHaR, Rouen

**BENJAMIN BONAVENTURE** 12

1985, vit et travaille à Rouen (76)  
 benjaminbonaventure@gmail.com

Expositions

2019 *Cosmos fatigue*, galerie Duchamp, Yvetot  
 2019 *Autistic Campaign*, L'Académie, Maromme  
 2018 *Espace*, performance en première partie de Space Lady à l'Espace André-Grieu, Rouen

Parcours

2009 DNSEP, ESADHaR, Rouen

**LOUISE BRUNNODOTTIR** 13

1993, vit et travaille à Rouen (76)  
 louisebrunnodottir.com

Expositions

2021 *Terra Toma*, La Loge des auteurs photographes, Rouen  
 2019 *Un monde hors de ses gonds: quelles représentations ?*, Festival 9ph, Le Bleu du ciel, centre de photographie contemporaine, Lyon  
 2019 *30 Under 30 Women Photographers*, Maison de la photographie, Lille et galerie Claude Samuel, Paris

Parcours

2016 M2 arts de l'image et du vivant, université Paris 1 – Panthéon-Sorbonne

**ARNAUD CAQUELARD** 14

1982, vit et travaille à Sotteville-lès-Rouen (76)  
 in-close.blogspot.com  
 ar.caquelard@gmail.com

Expositions

2020 *C\_git\_*, Les Réservoirs, Limay  
 2019 *Whoopee !*, festival de la performance artistique, Satellite Brindeau, Le Havre  
 2019 *La Ronde*, Muséum d'histoire naturelle, Rouen

Parcours

2010 DNSEP, ESADHaR, Rouen

**THOMAS CARTRON** 15

1987, vit et travaille à Rouen (76)  
 thomascartron.com

Expositions

2020 *Anima obscura*, Centre d'art et de photographie, Lecture  
 2019 *Première Lumière*, Espace 10 / 12, Bruxelles (Belgique)  
 2018 *La Nuit immédiate*, musée de la Céramique, Rouen

Parcours

2011 DNSEP, EESAB, Rennes

**MYRIAM CHAÏB NAIRI** 16

1991, vit et travaille à Rouen (76)  
 myriamchaibnairi.com

Expositions

2018 *Imagined Homes*, VI<sup>e</sup> Biennale d'art contemporain, Thessalonique (Grèce)  
 2017 *Gaia Estival*, Armazém 22, Porto (Portugal)  
 2016 *Aux aguets*, La Petite Fabrique d'art, Paris

Parcours

2015 DNSEP, ESADHaR, Rouen

**MARIE-CHRISTINE CHANTRAIT** 17

1961, vit et travaille à Nécý (61)  
 marie-christine-chantrait.odexpo.com

Expositions

2020 *Mémoires de campagne* (portraits), expositions itinérantes, Orne  
 2014 *Notre histoire: passé, présent, à venir...*, sites de la SMN, Caen et Colombelles  
 1998 *Je te connais pas mais je t'aime déjà c'est mon destin*, Club de la presse, Marseille

**LORETO CORVALÁN** 18

1957, vit et travaille à Bénouville (14)  
 peinturesloretocorvalan.com  
 loretocorvalan@gmail.com

Expositions

2019 *Corazón trans*, galerie Centex, Valparaíso (Chili)  
 2016 *La maison brûle*, galerie du Philosophe, Carla-Bayle  
 2015 *Lits d'hôpital*, Espace de réflexion éthique du CHU, Rouen

Parcours

1990 DNSEP, ISDAT, Toulouse

**ARNAUD CUIILLANDRE** 19

1972, vit et travaille à Déville-lès-Rouen (76)  
 arnaudcuiillandre@me.com

Expositions

2014 *Reconversions. L'architecture industrielle réinventée*, Seine Innoopolis – La Foudre, Le Petit-Quevilly  
 2001 Festival Animalajuin, parc Paul-Gauguin, Le Petit-Quevilly  
 1996 Festival international de cerf-volant, Dieppe

**LUCAS GABRIEL CYRILLE** 20

1995, vit et travaille à Rouen (76)  
 @lucas.gabriel.cyrille

Expositions

2021 *Troupe / Troep*, Chezkit, Pantin  
 2020 *Une saison graphique* (avec le Collectif d'en face), FRAC Normandie Rouen, Artothèque de l'ESADHaR, Le Havre  
 2020 *Confinage* (exposition virtuelle), @confinage.galerie

Parcours

2020 DNSEP, ESADHaR, Rouen

## ALEXANDRE DAULL 21

1988, vit et travaille à Ger (50) alexandreduall.fr
Expositions
<b>2021</b> <i>Tradition moderne</i> , musée de la Céramique, centre de création, Ger
<b>2020</b> <i>Volumes à dessein</i> , médiathèque, Domfront-en-Poiraie
<b>2019</b> Céramistes créateurs 2019, EMA-CNI-FOP, Saint-Amand-en-Puisaye

Parcours
<b>2014</b> DNSEP, ésam Caen / Cherbourg, Caen

## ALEXIS DEBEUF 22

1984, vit et travaille à Hérouville-Saint-Clair (14) alexisdebeuf.com
Expositions
<b>2020</b> <i>Clubisme</i> , Espace Le Carré, Lille
<b>2020</b> <i>Fatras</i> , Le DOC, Saint-Germain-d’Ectot
<b>2020</b> <i>Remarque (Mercaptan)</i> , Normandie Impressionniste, parcours photographique dans la ville du Havre

Parcours
<b>2010</b> DNSEP, ésam Caen / Cherbourg, Caen

## LOUISE DELACROIX 23

1997, vit et travaille à Rouen (76) delacroixlouise.wixsite.com/delacroixlouise delacroix.louise@hotmail.fr
Expositions
<b>2021</b> <i>Troupe / Troep</i> , Chezkit, Pantin
<b>2020</b> <i>Manières d’hybrider des mondes</i> , église Saint-Nicolas, Caen
<b>2020</b> <i>Confinage</i> (exposition virtuelle), @confinage.galerie

Parcours
<b>2020</b> DNSEP, ESADHaR, Rouen

## CHARLOTTE DELVAL 24

1996, vit et travaille à Caen (14) @charlotte.delval charlotte.delval@gmail.com
Expositions
<b>2021</b> Résidence et exposition, Bains-Douches, Alençon
<b>2021</b> Biennale de la jeune création contemporaine (avec Vincent Girard), Mulhouse
<b>2020</b> <i>À tous ces cadavres conservant l'apparence de la vie</i> (avec Arthur Marie), Le Confort moderne, Poitiers

Parcours
<b>2019</b> DNSEP, ésam Caen / Cherbourg, Caen

## PIERRE DEMIN 25

1991, vit et travaille au Havre (76) pierredemin.com
Expositions
<b>2018</b> <i>Trente-Deux</i> , École supérieure des beaux-arts Nantes – Saint-Nazaire, Nantes
<b>2011</b> <i>Imposture(s)</i> , Espace des arts sans frontières, Paris
<b>2010</b> <i>Mauvais Genre</i> , Espace des arts sans frontières, Paris

Parcours
<b>2018</b> DNSEP, École supérieure des beaux-arts de Nantes – Saint-Nazaire, Nantes

## LISON DE RIDDER 26

1983, vit et travaille à Vassonville (76) lisonderidder.net
Expositions
<b>2020</b> <i>Prendre cher</i> , Comédie de Caen, Centre dramatique national de Normandie, Hérouville-Saint-Clair
<b>2018</b> <i>Ça va déborder</i> (avec le collectif HSH), Maison des arts, Le Grand-Quevilly
<b>2017</b> <i>Du papier mais pas que</i> (avec le collectif HSH), Le Clignoteur, Bruxelles (Belgique)

Parcours
<b>2000</b> DNSEP, ESADHaR, Rouen

## AMÉLIE DESCHAMPS 27

1980, vit et travaille à Caen (14) amelledeschamps@gmail.com
Expositions
<b>2020</b> <i>Bocarriba</i> (performance avec les danseurs de la compagnie En Ningún Lugar), Alliance française de Querétaro (Mexique)
<b>2018</b> Festival de l’Inattention 2, L’Œil de poisson, Québec (Canada)
<b>2014</b> <i>Circle 6</i> (installation lumineuse en collaboration avec Inuk Silis Høegh et Arild Mitdbø Kalseth), Winter Lights Festival, Reykjavik (Islande)

Parcours
<b>2013</b> Post-diplôme art, ENSBA, Lyon

## FRÉDÉRIC DESMOTS 28

1965, vit et travaille à Alençon (61) @f.desmotsgraphiste
Expositions
<b>2020</b> <i>Ombres et lumières</i> , festival Culture(s), Alençon

Expositions
<b>2021</b> <i>Et il faudra froisser la feuille</i> , Kommet, lieu d'art contemporain, Lyon
<b>2020</b> <i>expo_frigo_bruzelles</i> , rue Philippe-Baucq, Bruxelles (Belgique)
<b>2019</b> <i>Sur la page, abandonnés</i> , Au lieu, Paris

Parcours
<b>2018</b> DNSEP, ésam Caen / Cherbourg, Caen

## MARIE-NOËLLE DEVERRE 30

1970, vit et travaille à Alençon (61) marienoelledeverre.com
Expositions
<b>2020</b> <i>Métamorphoses et débordements</i> , Maison des arts Solange-Baudoux, Évreux
<b>2019</b> <i>Quai-Main-Grue</i> , Paréidolie, 6 <sup>e</sup> édition, centre d'art Fernand-Léger, Port-de-Bouc
<b>2018</b> <i>Les Tableaux fantômes de Bailleul</i> , La Piscine, Roubaix

Parcours
<b>1993</b> Maîtrise d'arts plastiques, université Rennes 2

## MATHIEU DOUZENEL 31

1977, vit et travaille à Sotteville-lès-Rouen (76) mathieudouzenel.com
Expositions
<b>2020</b> <i>Monuments</i> , L'Académie, Maromme
<b>2019</b> <i>Les Architectures</i> , abbaye de Jumièges, Jumièges
<b>2018</b> <i>Résonance</i> , FRAC Normandie Rouen, Sotteville-lès-Rouen

Parcours
<b>2001</b> ICART, école de photographie, Paris

## JEANNE DUBOIS-PACQUET (COLLECTIF CABOSETT) 32

1995, vit et travaille à Caen (14) jeanneduboispacquet.fr
Expositions
<b>2021</b> <i>La Base des explorateurs</i> . <i>La bibliothèque du Bord du monde</i> , caravane-exposition itinérante à travers la Normandie
<b>2020</b> <i>La Bibliothèque du Bord du monde</i> , carte blanche de la revue <i>Michel</i> , n <sup>o</sup> 4 <span> </span> : <i>Les Bouts du monde</i>
<b>2019</b> « <span> </span> Au bord du monde <span> </span> », résidence itinérante de 600 kilomètres le long de la côte normande

Parcours
<b>2018</b> DNSEP, ésam Caen / Cherbourg, Caen

## ANTOINE DUCHENET 33

1995, vit et travaille à Caen (14) et à Paris (75) antoineduchenet.com
Expositions
<b>2021</b> <i>Bonjour (Stockings, Shoes, Hairpins)</i> (avec Jordan Derrien), ArtLacuna, Londres (Royaume-Uni)
<b>2019</b> <i>Tout le monde ressemble à Victor</i> , L'Artothèque, espaces d'art contemporain, Caen
<b>2019</b> <i>Overkill, Overload, Overlove</i> (avec Pauline Rima), Galeries Lafayette, Caen

Parcours
<b>2020</b> DNSAP, ENSBA, Paris

## RUDY DUMAS 34

Expositions
<b>1993</b> , vit et travaille à Caen (14)

<b>2021</b> <i>Magma</i> , Lieu commun, Toulouse
<b>2020</b> <i>Après l'école</i> , biennale Artpress des jeunes artistes, musée d'Art moderne et contemporain (MAMC), Saint-Étienne
<b>2020</b> <i>Le Paradis block</i> , performance, FRAC Normandie Caen, Caen

Parcours
<b>2018</b> DNSEP, ésam Caen / Cherbourg, Caen

## MARIANNE DUPAIN 35

1989, vit et travaille à Hérouville-Saint-Clair (14) mariannedupain.tumblr.com marianne.dupain@hotmail.fr
Expositions
<b>2021</b> Résidence ARCA DOC, DOC <span> </span> !, Paris
<b>2020</b> <i>Dernier Kilomètre</i> (dans le cadre du dispositif Territoires ruraux territoires de culture, TRTC), château-musée, Saint-Germain-de-Livet
<b>2019</b> Biennale de la jeune création contemporaine (avec le collectif OK), Mulhouse

Parcours
<b>2019</b> DNSEP, ésam Caen / Cherbourg, Caen

## BRICE DUPONT 36

1994, vit et travaille au Havre (76) brice2dupont@gmail.com
Expositions
<b>2020</b> Résidence, lycée François-1 <sup>er</sup> , Le Havre
<b>2018</b> <i>Brice Dupont</i> , Le Portique, Le Havre

## CLÉMENTINE DUPRÉ 37

1978, vit et travaille à Flers (61) clementinedupre.com, @clementinedupre
Expositions
<b>2020</b> Collectible Design Fair, galerie FRACAS, Espace Vanderborght, Bruxelles (Belgique)
<b>2019</b> XXV <sup>e</sup> Biennale internationale de Vallauris, musée Magnelli, Vallauris
<b>2018</b> <i>Ceramics Now</i> , musée international de la Céramique, Faenza (Italie)

Parcours
<b>2005</b> Post-DMA, École Duperré, Paris

## YANN ESNAULT 38

1965, vit et travaille à Colleville-Montgomery (14) yannesnault@gmail.com
Expositions
<b>2018</b> Résidence, centre d'art de Kerguéhennec, Bignan
<b>2010</b> <i>Installation-Peinture</i> , L'Art dans les chapelles, chapelle Saint-Laurent, Silfiac
<b>2008</b> <i>La Dispute</i> (avec Philippe Godderidge), L'Artothèque, espaces d'art contemporain, Caen

## MARION EUDES 39

1995, vit et travaille à Caen (76) marion.eudes.pro@gmail.com
Expositions
<b>2020</b> <i>Manières d’hybrider des mondes</i> , église Saint-Nicolas, Caen
<b>2018</b> <i>Juste là autre chose</i> , presqu’île de Caen

Expositions
<b>2020</b> DNSEP, ésam Caen / Cherbourg, Caen

Parcours
<b>2020</b> DNSEP, ésam Caen / Cherbourg, Caen

## TYPHAINE FAUNIÈRES 40

1995, vit et travaille à Rouen (76) @tfcericamic @typhainefaunieres
Expositions
<b>2020</b> <i>Démoulé trop chaud</i> , galerie du Haut Pavé, Paris
<b>2019</b> <i>Pleut-il moins sous les arbres<span> </span>?</i> , galerie Trampoline, Rouen
<b>2019</b> Résidence, musée de la Céramique, centre de création, Ger

Parcours
<b>2018</b> DNSEP, ESADHaR, Rouen

## AURÉLIE FERRUEL & FLORENTINE GUÉDON 41

1988 et 1990, vivent et travaillent à Suré (61) ferruel.guedon@gmail.com
Expositions
<b>2020</b> <i>La Suée du dindon</i> , Le 19, centre régional d'art contemporain (CRAC), Montbéliard
<b>2019</b> <i>Tripaille</i> , La Traverse, centre d'art contemporain (CAC), Alfortville
<b>2019</b> <i>De l'amitié</i> , galerie Marcelle Alix, Paris

Parcours
<b>2013</b> DNSEP, ESBA, Angers

## ÉTIENNE FLEURY 42

1972, vit et travaille à Saint-Jean-d’Elle (50) @_etiennefleury_ etiennefleury@free.fr
Expositions
<b>2021</b> <i>Poème du géomètre</i> , Centre d'art de l'île Moulinsart, Fillé-sur-Sarthe
<b>2021</b> <i>Matérialité substantive et contreparties confortables</i> , Galerie rouge, Pont-l'Abbé
<b>2021</b> 1.% artistique, commande publique, communauté de communes du Val de Sarthe

Parcours
<b>2000</b> DNSEP, ésam Caen / Cherbourg, Caen

## MORGANE FOUREY 43

1984, vit et travaille à Rouen (76) morganefourrey.com
Expositions
<b>2019</b> <i>Dig and Slide</i> , La Vitrine, FRAC Île-de-France, Paris
<b>2014</b> <i>Futurs immobiliés</i> , Hekla, Bruxelles (Belgique)
<b>2013</b> <i>Vue d'exposition</i> , galerie Georges-Philippe et Nathalie Vallois, Paris

Parcours
<b>2008</b> DNSEP, ESADHaR, Rouen

## MARC-ANTOINE GARNIER 44

1989, vit et travaille à Rouen (76) marcantoinegarnier.com
Expositions
<b>2021</b> <i>Deux Scénarios pour une collection</i> , FRAC Normandie Rouen, Sotteville-lès-Rouen
<b>2020</b> Résidence « <span> </span> Archipel <span> </span> », FRAC Grand Large, Hauts-de-France, Dunkerque
<b>2020</b> <i>Au-delà de l'image</i> , L'Atelier blanc, Villefranche-de-Rouergue

Parcours
<b>2014</b> DNSEP, ESADHaR, Rouen

## OLIVIA GAY 45

1973, vit et travaille à Les Menus (61) oiiviagay.com
Expositions
<b>2020</b> Mission photographique Grand Est, La Chambre, Strasbourg
<b>2019</b> <i>Interior Views</i> , Davis Orton Gallery, Hudson (États-Unis)
<b>2018</b> <i>Envisagées</i> , Maison européenne de la photographie, Paris

Parcours
<b>2016</b> DNSE, ENSP, Arles

## GUILLAUME 46 GHERRAK

1974, vit et travaille à Caen (14) josegherrak@yahoo.fr
Expositions
<b>2019</b> <i>Anamnésis</i> , installation en cours de création en collaboration avec Cendres Delort, première présentation au Bazarnaom, Caen
<b>2018</b> <i>La Nonne sanglante</i> (opera, mise en scène de David Bobée), création vidéo
<b>2017</b> <i>Stadium</i> (théâtre, mise en scène de Mohamed El Khatib), régisseur de tournée, vidéo et lumière

Parcours
<b>2000</b> DNSEP, École supérieure des beaux-arts de Caen, option communication
<b>1998</b> DNAT, École supérieure des beaux-arts de Caen

## ÉTIENNE FLEURY 42

1972, vit et travaille à Saint-Jean-d’Elle (50) @_etiennefleury_ etiennefleury@free.fr
Expositions
<b>2021</b> <i>Poème du géomètre</i> , Centre d'art de l'île Moulinsart, Fillé-sur-Sarthe
<b>2021</b> <i>Matérialité substantive et contreparties confortables</i> , Galerie rouge, Pont-l'Abbé
<b>2021</b> 1.% artistique, commande publique, communauté de communes du Val de Sarthe

Parcours
<b>2019</b> 9 <sup>e</sup> Prix de la jeune création, Le Moulin des arts, Saint-Rémy
<b>2015</b> <i>À la surface de la langue</i> , galerie Duboys, Paris
<b>2012</b> <i>Prairies urbaines</i> , Espace jeunes artistes, musée des Beaux-Arts, Liège (Belgique)

Parcours
<b>2012</b> DNSEP, ESADHaR, Le Havre

## MORGANE FOUREY 43

1984, vit et travaille à Rouen (76) morganefourrey.com
Expositions
<b>2019</b> <i>Dig and Slide</i> , La Vitrine, FRAC Île-de-France, Paris
<b>2014</b> <i>Futurs immobiliés</i> , Hekla, Bruxelles (Belgique)
<b>2013</b> <i>Vue d'exposition</i> , galerie Georges-Philippe et Nathalie Vallois, Paris

Parcours
<b>2003</b> DNAP, ESADHaR, Le Havre

## HAROLD GUÉRIN 49

1981, vit et travaille à Saint-Jean-le-Thomas (50) haroldguerin.com
Expositions
<b>2020</b> <i>La Vie silencieuse</i> , CAPA, Aubervilliers
<b>2019</b> <i>Strates – partition du vide</i> , La Capsule, centre culturel André-Malraux, Le Bourget
<b>2018</b> <i>To Dig Dug Dug</i> , FRAC Alsace, cloître des Récollets, Saverne

Parcours
<b>2006</b> DNSEP, ENSAD, Nancy

## AURÉLIE GUÉRINET 50

1987, vit et travaille à Caen (14) aurelieguerinet.com
Expositions
<b>2020</b> <i>Prendre cher</i> , Centre dramatique national de Normandie, Hérouville-Saint-Clair
<b>2020</b> <i>Pluie torrentielle</i> , publication, collection « <span> </span> 3'30 <span> </span> », Radio O
<b>2019-2021</b> <i>Passerelle(s)</i> , avec Normandie livre et lecture (ateliers d'écriture et de photographie en milieu pénitentiaire, Coutances, Val-de-Reuil, Rouen, Caen, Argentan, quartiers des majeurs et des mineurs)

Parcours
<b>2020</b> DNSEP, EESAB, Lorient

## LOUISE GÜGI 51

1986, vit et travaille à Aviron (27) louisegugi.com
Expositions
<b>2020</b> <i>Cosmosidióeros</i> , TLW, faculté des arts d'Amiens
<b>2019</b> Petit Feu, salon de la microcéramique, Point éphémère, Paris
<b>2018</b> 100 <span> </span> %, Grandes Halles de la Villette, Paris

Parcours
<b>2014</b> DNSEP, ENSBA, Paris

## NINE HAUCHARD 52

1996, vit et travaille à Caen (14) ninehauchard.com
Expositions
<b>2021</b> Résidence culture, santé et médico-social, FRAC Normandie Caen, IME L'Espoir et ésam Caen / Cherbourg, Caen
<b>2020</b> <i>Paper Board</i> , L'Artothèque, espaces d'art contemporain, Caen
<b>2019</b> <i>Ensemble</i> , abbataie Saint-Ouen, Rouen

Parcours
<b>2019</b> DNSEP, ésam Caen / Cherbourg, Caen

Parcours
<b>2019</b> DNSEP, ésam Caen / Cherbourg, Caen

## NATHANAËLLE-ÉLÉONORE HAUGUEL 53

1987, vit et travaille à Rouen (76) nathanaelle.hauguel@gmail.com
Expositions
<b>2021</b> <i>L'Homme gris</i> , Casino Luxembourg – Forum d'art contemporain, Luxembourg (Luxembourg)
<b>2020</b> <i>Neuromantique</i> , double vinyle limité à 100 exemplaires avec livret
<b>2019</b> WEFrac, performance sonore, visuelle, microéditions (avec le collectif Transmedia, Inc.), FRAC Normandie Rouen, Sotteville-lès-Rouen

Parcours
<b>2015</b> DNSEP, ESADHaR Rouen

Parcours
<b>2015</b> DNSEP, ESADHaR Rouen

## FABRICE HOUDRY 54

1969, vit et travaille à Rouen (76) fhoudry@gmail.com
Expositions
<b>2019</b> <i>Illisible</i> , Face de phasme, Rouen
<b>2019</b> <i>Oui mais non</i> , Le 106, SMAC, Rouen
<b>2016</b> <i>Masche</i> , galerie Neurotitan, Berlin (Allemagne)

## ALEXANDRE LE BOURGEOIS 61

1994, vit et travaille au Havre (76) alexandrelebourgeois.com

Expositions
<b>2020</b> Peintures <i>in situ</i> dans l'espace public dans le cadre du festival Normandie Impressionniste, Louviers
<b>2020</b> <i>Douces Bigarreries</i> , musée de Louviers, Louviers
<b>2019</b> <i>Étude solaire #7: fixer le temps #5</i> , fresque sur la façade du bâtiment du service culturel du CROUS, 41, rue Casimir-Delavigne, Le Havre
Parcours
<b>2018</b> DNSEP, EDASHaR, Le Havre

## KACHA LEGRAND 62

1960, vit et travaille à Bois-Guillaume (76) kachalegrand2.blogspot.fr

Expositions
<b>2019</b> <i>Énergie blanche</i> , 28 <sup>e</sup> édition de L'Art dans les chapelles, chapelle Saint-Drédeno, Saint-Gérand
<b>2018</b> <i>Australes</i> , La Forme, Le Havre
<b>2016</b> <i>Mondes habitables</i> , L'H du siège, Valenciennes
Parcours
<b>1983</b> DNSEP, ESADHaR, Rouen

## ROMAIN LEPAGE 63

1990, vit et travaille à Caen (14) romainlepage.fr

Expositions
<b>2020</b> <i>Proxémie</i> , festival Arts éphémères, parc de la Maison-Blanche, Marseille
<b>2020</b> <i>Sérial Couleurs</i> , L'Artothèque, espaces d'art contemporain, Caen
<b>2020</b> <i>Un été indien</i> , FRAC Normandie Caen, Caen
Parcours
<b>2013</b> DNSEP, ésam Caen / Cherbourg, Caen

## PAUL LEPETIT 64

1995, vit et travaille à Démouville (14) paullepetit.com

Expositions
<b>2020</b> <i>Xoxo</i> , galerie L'Axolotl, Toulon
<b>2020</b> <i>Stone in Focus</i> , DOC 1, Paris
<b>2020</b> <i>Your Friends and Neighbors</i> , galerie High Art, Paris
Parcours
<b>2019</b> DNSEP, ésam Caen / Cherbourg, Caen

## SUZANNE LE PRINCE 65

1994, vit et travaille à Caen (14) suzanne-le-prince.tumblr.com

Expositions
<b>2021</b> Résidence, Le Labo des arts, Caen
<b>2020</b> <i>A Map Is a Map</i> (avec le collectif Bivouac), Alternative Space Core Gallery, Hiroshima (Japon)
<b>2020</b> Résidence « <span> </span> Dans le reflet des montagnes <span> </span> » (avec le collectif Bivouac), Maison de Kuka, Suō-Ōshima (Japon)
Parcours
<b>2018</b> DNSEP, ésam Caen / Cherbourg, Caen

## FARIDA LE SUAVÉ 66

1969, vit et travaille à Flers (61) faridalesuave.fr

Expositions
<b>2020</b> <i>Un été indien</i> , FRAC Normandie Caen, Caen
<b>2019</b> <i>Formes vivantes</i> , musée national Adrien-Dubouché, Limoges
<b>2019</b> <i>Chère Chair</i> , galerie Maria Lund, Paris
Parcours
<b>2005</b> DNSEP, ESAD TALM, Angers

## ARTHUR MARIE 67

1996, vit et travaille à Paris (75) et à Montfarville (50) arthurmarie.com

Expositions
<b>2021</b> Novembre à Vitry, galerie municipale Jean Collet, Vitry-sur-Seine
<b>2020</b> <i>Baby</i> , Afternoon Projects, Vancouver (Canada)
<b>2020</b> <i>À tous ces cadavres conservant l'apparence de la vie</i> , Le Confort moderne, Poitiers
Parcours
<b>2019</b> DNSEP, ésam Caen / Cherbourg, Caen

## LAURENT MARTIN 68

1977, vit et travaille à Rouen (76) laurent-martin.tumblr.com laurentmartin.mail@gmail.com

Expositions
<b>2020</b> <i>Des châteaux dans les nuages</i> , pavillon du jardin des Plantes, Rouen
<b>2020</b> <i>Topothésia</i> (avec Tatiana Wolska et Laurent Tixador), jardin des Plantes, Rouen
<b>2019</b> <i>Contagion</i> , Espace 10 / 12, Bruxelles (Belgique)
Parcours
<b>2006</b> DNSEP, ESADHaR, Rouen

## MÉLISSA MÉRINOS 69

1991, vit et travaille à Caen (14) melissamerinos.com

Expositions
<b>2020</b> <i>Prendre cher</i> , Comédie de Caen, Centre dramatique national de Normandie, Hérouville-Saint-Clair
<b>2019</b> <span><span><span><span>50°32′07.1″N</span> <span>14°48′01.9″E</span></span></span><span><span>﻿</span> / <span>﻿</span></span><span><span>Institut français de Prague (Tchéquie)</span></span></span>
<b>2019</b> <i>Lande: The Calais 'Jungle' and Beyond</i> , Pitt Rivers Museum, Oxford (Royaume-Uni)
Parcours
<b>2018</b> DNSEP, ésam Caen / Cherbourg, Caen

## SOPHIE MORAINÉ 70

1972, vit et travaille à Caen (14) sophiemoraine.com

Expositions
<b>2019</b> <i>Images frappantes 2.0. Le cygne noir</i> , Dives-sur-Mer
<b>2020</b> <i>Naturel/artificiel</i> , Sépulcre, Caen
<b>2017</b> <i>Symbolon</i> , galerie IGDA 2.0, Caen
Parcours
<b>2017</b> DNSEP, ESADHaR, Le Havre

**2018** DNSEP, ésam Caen / Cherbourg, Caen

## MARWAN MOUJAES 71

1989, vit et travaille à Rouen (76) marwanmoujaes.com

Expositions
<b>2020</b> Prix de résidence, Fondation Boghossian, villa Empain, Bruxelles (Belgique)
<b>2019</b> Résidence, Jan van Eyck Academie, Maastricht (Pays-Bas)
<b>2018</b> <i>Panem et circenses</i> , La Halle, centre d'art, Pont-en-Royans et Espace arts plastiques Madeleine-Lambert, Vénissieux
Parcours
<b>2020</b> Doctorat art et sciences de l'art, université Paris 1 – Panthéon-Sorbonne

## JADE MOULIN 72

1995, vit et travaille à Cherbourg-en-Cotentin (50) @jade\_moulin jade.moulin@hotmail.fr

Expositions
<b>2021</b> <i>Comme ça</i> , Artothèque de l'ESADHaR, Le Havre
<b>2020</b> <i>L'Autre Loi de la jungle</i> , Les Ateliers du vent, Rennes
<b>2019</b> Résidence, Institut français, Tanger (Maroc)
Parcours
<b>2017</b> DNSEP, ESADHaR, Rouen

## TOM NADAM 73

1994, vit et travaille à Caen (14) tomnadam.fr

Expositions
<b>2020</b> Résidence, villa Calderón, Louviers
<b>2019</b> Biennale de la jeune création contemporaine, Mulhouse
<b>2019</b> Résidence, Le Labo des arts, Caen
Parcours
<b>2018</b> DNSEP, ésam Caen / Cherbourg, Caen

## ALEXANDRE NICOLLE 74

1994, vit et travaille à Cherbourg-en-Cotentin (50) @nicolle.alecs

Expositions
<b>2021</b> <i>La Relève III</i> , château de Servières, Marseille
<b>2020</b> <i>Douces Bigarreries</i> , musée des Beaux-Arts, Louviers
<b>2019</b> <i>Impossible n'est rien</i> , abbaye aux Dames, Caen
Parcours
<b>2018</b> DNSEP, ESADHaR, Rouen

## ÉMILE ORANGE 75

1993, vit et travaille à Caen (14) emileorange.com

Expositions
<b>2019</b> Biennale de la jeune création contemporaine, Mulhouse
<b>2018</b> <i>Hyperplan</i> , La Ville A des arts, Paris
<b>2018</b> Résidence, Bubahof, Prague (République tchèque)
Parcours
<b>2017</b> DNSEP, ésam Caen / Cherbourg, Caen

## AURÈLE ORION 76

1981, vit et travaille à Rouen (76) aurele.orion@gmail.com

Expositions
<b>2019</b> <i>L'Anneau ou la Solitude du pilote</i> , Medium argent, Rouen
<b>2016</b> <i>Tentative paysage</i> , la chute (avec Marc Herblin), résidence et exposition, La Pommerie, Gentioux
<b>2015</b> <i>Les Villes invisibles 2</i> , galerie du 180, Rouen
Parcours
<b>2008</b> DNSAP, ENSBA, Paris

## FRANÇOISE PACÉ 77

1957, vit et travaille à Carrouges et à La Ferté-Macé (61) francoise-pace.com

**2020** Abbaye du Mont-Saint-Michel

**2018** De visu, abbaye aux Dames, Caen

**2018** Palais de la Bénédictine, Fécamp

## CHARLOTTE PAUL 78

1996, vit et travaille à Caen (14) @cercatrovacharlie

Expositions
<b>2021</b> <i>Bruit blanc, fin de résidence</i> , Le Labo des arts, Caen
Parcours
<b>2020</b> DNSEP, ésam Caen / Cherbourg, Caen

## CHRISTINE PIOT 79

1953, vit et travaille à Hécourt (27) christine-piot.fr

Expositions
<b>2021</b> <i>Group Show 2021</i> , galerie Arnaud Lefebvre, Paris
<b>2020</b> Biennale peinture-sculpture, Maison des arts, Conches
<b>2019</b> <i>Christine Piot, Clairs-Allants</i> , galerie Arnaud Lefebvre, Paris
Parcours
<b>1981</b> DNSAP, ENSBA, Paris

## JULIE PRADIER 80

1982, vit et travaille à Rouen (76) juliepradier.com

Expositions
<b>2019</b> De visu, L'Académie, Maromme
<b>2018</b> <i>Hedera</i> , La Ronde, musée de la Céramique, Rouen
<b>2018</b> <i>L'erreur est une marque d'exception</i> , La Ronde, musée Le Secq-des-Tournelles, Rouen
Parcours
<b>2006</b> M2 photographie, ENS Louis-Lumière, Noisy-le-Grand (actuellement à Saint-Denis)

## SAVERIA PUSCEDDO 81

1988, vit et travaille à Caen (14) saveriap.tumblr.com pusceddo.saveria@hotmail.fr

Expositions
<b>2020</b> <i>A Map Is a Map</i> (exposition itinérante avec le collectif Bivouac), Alternative Space Core Gallery, Hiroshima (Japon)
<b>2020</b> Résidence « <span> </span> Dans le reflet des montagnes <span> </span> » (avec le collectif Bivouac), Maison de Kuka, Suō-Ōshima (Japon)
<b>2017</b> <i>On s'écrit, Good Bye</i> , Le 102 ter, Caen
Parcours
<b>2016</b> DNSEP, ésam Caen / Cherbourg, Caen

## PIERRE-YVES RACINE 82

1984, vit et travaille à Teurthéville-Bocage (50) pyracine.fr letraitsoulavague.fr

Expositions
<b>2020</b> <i>Estran: le trait sous la vague</i> , projection et installation itinérante sur les rivages de la Manche et de l'Atlantique nord-est
<b>2018</b> <i>Prairies</i> , Le Point du jour, Cherbourg-en-Cotentin
<b>2018</b> <i>Prairies: persistances</i> , Artconnexion, Lille
Parcours
<b>2020</b> ENSP, Arles

## BENOÎT RAZAFINDRAMONTA 83

1990, vit et travaille à Flers (61)

Expositions
<b>2021</b> <i>Les Mondes bricolés</i> , galerie Quinconce, Montfort-sur-Meu
<b>2021</b> <i>Lynne Cohen<span> </span>: troubles</i> , galerie Art & Essai, université Rennes 2
Parcours
<b>2020</b> M2 métiers et arts de l'exposition, université Rennes 2

## SANDRINE REISDORFFER 84

1980, vit et travaille à Rouen (76) sandrinereisdorffer.fr

Expositions
<b>2019</b> <i>La Diagonale du hasard</i> , Centre international de poésie, Marseille
<b>2019</b> <i>Particules d'une mécanique brute</i> , Maison des arts, Le Grand-Quevilly
<b>2019</b> <i>Amours fous</i> , galerie d'exposition du CHU, Porte 10, Rouen
Parcours
<b>1996</b> DNSEP, ESADHaR, Rouen

## JEAN-CHARLES REMICOURT-MARIE 85

1990, vit et travaille à Caen (14) @jcremicourt, jc.remicourtmarie@gmail.com

Expositions
<b>2021</b> <i>D.O.A. (Dead on Arrival)</i> , 2angles, Flers
<b>2018</b> <i>Casus belli</i> , T-Space, Milan (Italie)
<b>2017</b> <i>Achromatopsie</i> , L'Œil de poisson, Québec (Canada)
Parcours
<b>2014</b> DNSEP, ésam Caen / Cherbourg, Caen

## KEE-TEA RHA 86

1971, vit et travaille à Saint-Jean-le-Thomas (50) keetea-rha.fr

Expositions
<b>2021</b> Korean International Ceramic Biennale, Icheon (Corée du Sud)
<b>2021</b> C14-Paris, salon de céramique contemporaine, Paris
<b>2019</b> Terralha, festival européen des arts céramiques, Saint-Quentin-la-Poterie
Parcours
<b>2004</b> DNSEP, HEAR, Strasbourg

## YANN RICORDEL 87

1976, vit et travaille à Mondeville (14)

Expositions
<b>2004</b> M1 histoire de l'art contemporain, université François-Rabelais, Tours
Parcours
<b>Depuis 2005</b> Critique d'art pour les revues <i>Art présence</i> , <i>Artpress</i> , <i>Art 21</i> , <i>Laura</i> , <i>La Belle Revue</i> , <i>Paysages écrits</i> , <i>Inferno</i> ; de cinéma pour le site www.critikat.com; des médias pour www.theoria.com; contribution au blog collaboratif consacré aux cultures populaires www.foxyloung.com; rédaction de communiqués de presse et textes divers pour de nombreux artistes

## AXELLE RIOULT 88

1964, vit et travaille à Hérouville-Saint-Clair (14) a-rioult.fr

Expositions
<b>2017</b> <i>L'Environnement des images</i> , galerie de Rohan, Landerneau
<b>2009</b> <i>Lisières</i> , L'Artothèque, espaces d'art contemporain, Caen
<b>1999</b> <i>Des incarnées</i> , Wharf, centre d'art contemporain de Basse-Normandie, Hérouville-Saint-Clair
Parcours
<b>2020</b> M2 métiers et arts de l'exposition, université Rennes 2

## PASCALE ROMPTEAU 89

1972, vit et travaille à Sainte-Marguerite-sur-Duclair (76) rompteaupascale.blogspot.com

Expositions
<b>2019</b> Les Éternels FMR, Halle Saint-Pierre, Paris
<b>2018</b> <i>Les Iconoclasses XXI</i> , galerie Duchamp, Yvetot
<b>2018</b> Résidence « <span> </span> Les Iconoclasses <span> </span> », secondes, premières et terminales (option art), lycée Raymond-Queneau, Yvetot
Parcours
<b>1996</b> DNSEP, ESADHaR, Rouen

## SYLVIE RUAULX 90

1966, vit et travaille à Eu (76) et à Paris (75) srdit7777.canalblog.com

Expositions
<b>2020</b> <i>Choses dites</i> , Espace d'art Chaillieux, Fresnes
<b>2016</b> <i>Le Similiblic</i> , MAC VAL – musée d'art contemporain du Val-de-Marne, Vitry-sur-Seine
<b>2016</b> <i>Le Pied dans le plat</i> , La Forme, Le Havre
Parcours
<b>2021</b> DEA arts plastiques, université Paris 1 – Panthéon-Sorbonne

## VIVIANE SAGNIER 91

1994, vit et travaille à Rouen (76) vivianesagnier.com

Expositions
<b>2021</b> Résidence pour le projet <i>Alterspection</i> , La Commanderie, Élancourt
<b>2020</b> <i>Émotions électives</i> , galerie de Mézières, Eaubonne
<b>2020</b> <i>É.E.S.</i> , La Commanderie, Élancourt
Parcours
<b>2018</b> DMA arts textiles, La Source, Nogent-sur-Marne

## VICTORIA SELVA 92

1990, vit et travaille à Rouen (76) victoriaselva.com

Expositions
<b>2019</b> <i>Dessins d'intérieur</i> , galerie Husk, Londres (Royaume-Uni)
<b>2019</b> <i>Brûler dirent-elles</i> , galerie Duchamp, Yvetot
<b>2017</b> <i>J'ai du plâtre dans la bouche quand je veux te parler</i> , Medium argent, Rouen
Parcours
<b>2015</b> DNSEP, ESADHaR, Rouen

## FABIEN TABUR 93

1984, vit et travaille à Falaise (14) fabientabur.com

Expositions
<b>2019</b> De visu, L'Académie, Maromme
<b>2018</b> <i>Élection</i> , Les Dominicaines, centre culturel, Pont-l'Évêque
<b>2015</b> <i>Nuit blanche</i> , Le Kiosque, centre d'art contemporain, Mayenne
Parcours
<b>2006</b> BTS design graphique, lycée Jeanne-d'Arc, Rouen

## HENRI TAÏB 94

1964, vit et travaille à Verneuses (27)

Expositions
<b>2018</b> Exposition des travaux de l'« <span> </span> École spéciale des espaces libres <span> </span> », La Semeuse, Les laboratoires d'Aubervilliers
<b>2017</b> <i>Impression de jardins</i> , performance, Les Grands Voisins, ancien hôpital Saint-Vincent-de-Paul, Paris
<b>2014</b> <i>Collapsus General</i> (groupe LAPS), performance audiovisuelle, musée d'Art moderne et contemporain, Strasbourg
Parcours
<b>1992</b> DNSEP, ENSAPC, Cergy-Pontoise

## SYLVAIN THIROUIN 95

1985, vit et travaille à Courtils (50) sylvainthirouin.com

Expositions
<b>2020</b> <i>Connection</i> , centre culturel international, Hong Kong (Chine)
<b>2017</b> Gyeonggi International Ceramic Biennale, Icheon, Yeosu et Gwangju (Corée du Sud)
<b>2016</b> <i>Burn Out</i> , Centre céramique contemporaine La Borne, Henrichemont
Parcours
<b>2007</b>



A



C



E



G



B



D



F



I



H

A Romain Lepage, vue de l'exposition *Sérial Couleurs*  
 B Thibaut Bellière, vue de l'exposition *Sérial Couleurs*  
 C Léa Nugue, interface 3D de *Data-Bat*  
 D Camille Soulat (en collaboration avec Kathy Harmony), vue de l'exposition *Data-Bat*

E Marie-Noëlle Deverre, vue de l'exposition *Métamorphoses et débordements*  
 F Jean-Charles Remicourt-Marie, vue de l'exposition *D.O.A. (Dead on Arrival)*  
 G Maha Yammine, vue de l'exposition *Tenir salon*



## SÉRIAL COULEURS

26 SEPTEMBRE 2020 – 9 JANVIER 2021  
 L'ARTOTHÈQUE, ESPACES D'ART CONTEMPORAIN, CAEN

Thibaut Bellière, Étienne Bossut, Émilie Breux, Gaël Davrinche, Joël Hubaut, Romain Lepage, Olivier Masmonteil, Anita Molinero et Elsa Tomkowiak  
 Commissaire d'exposition: Patrick Roussel

Organisée dans le cadre de Normandie Impressionniste 2020, l'exposition *Sérial Couleurs* s'attachait à donner à voir des œuvres pour lesquelles la couleur constitue l'élément caractéristique, fondamental et génératif. Pour faire écho à son usage par les impressionnistes, l'exposition faisait la part belle à la série. Neuf artistes y étaient réunis dans une variété assumée de pratiques et de techniques allant de la peinture à la sculpture, de la photographie à l'installation.

Comprendre comment des artistes contemporains, sans s'inscrire dans un héritage nostalgique, peuvent s'emparer de cette double notion, couleur et sérialité. Telle était ma motivation quand j'ai répondu à l'appel à projet du festival. Le point de départ de ma réflexion m'a été offert par une œuvre d'Étienne Bossut. Chez cet artiste, la couleur est primordiale et sa pratique du moulage aborde de facto la notion de duplication. *Tam Tam Painting* (2013) me paraît emblématique de sa démarche: au sol, la «réplique» du célèbre tabouret Tam Tam, de couleur blanche, comme en attente de sa colorisation. Au mur, accrochés tels des *tondi*, des variations colorées évoquant le nuancier.

Ce thème du nuancier est aussi en jeu dans la série «Saintes Victoires» (2020) de Romain Lepage. Diplômé de l'École Supérieure d'Art de Caen/Cherbourg en 2011, Romain Lepage développe une démarche fortement axée sur les influences et les héritages du modernisme, du constructivisme russe au Bauhaus, du minimalisme à l'art conceptuel. Se réappropriant les formes d'œuvres emblématiques – *La Colonne sans fin* (1937) de Constantin Brancusi dans *Wild Things* (2015), la chaise de Gerrit Rietveld avec *Swinging London* (2018), Romain Lepage interroge les notions de citation, d'authenticité, de répliques.

Produite pour l'exposition, la série «Saintes Victoires» propose une relecture des œuvres éponymes de Paul Cézanne, réduites ici à leurs seules couleurs. Après avoir glané sur le Net les reproductions numériques de vingt et une peintures de Cézanne, Romain Lepage, par un logiciel de traitement d'image, en extrait les cent principales

nuances. Ces palettes colorimétriques radicalisent les représentations de la montagne Sainte-Victoire vers une géométrisation des formes dont Cézanne fut l'un des précurseurs. En regard, la sculpture *Graduation* (2016-2017) trouve son origine dans *La Sphère des couleurs*<sup>1</sup>. Repensée comme un vitrail reposant sur une base mobile, entre composition abstraite et appareil de mesure, l'œuvre prolonge le schéma chromatique d'Itten en le confrontant à l'espace. Jouant des variations lumineuses, la perception des couleurs évolue en fonction de son positionnement.

Comme Romain Lepage, Thibaut Bellière est issu de l'École Supérieure d'Art de Caen/Cherbourg dont il est sorti diplômé en 2015. Tous deux sont actifs au sein du collectif Manœuvre, qui, d'atelier de production en régie d'expositions, apporte son savoir-faire à de nombreuses structures institutionnelles.

C'est par le truchement de la photographie que Thibaut Bellière s'est intéressé à l'image, à sa matérialité même, en la disséquant et en explorant ce qui fait son essence. Ainsi, *Arbre* (2015) se présente comme un banal livre de 651 pages. Sur sa couverture figure, outre le nom de l'auteur (un certain Hervé Bé) et celui de l'éditeur (JPEG éditions), une photographie d'un paysage boisé. Au fil des pages intérieures défilent des suites de 0 et de 1 renvoyant aux informations chromatiques des pixels qui composent l'image. Par ce procédé tautologique, l'artiste donne à voir la masse d'informations contenues dans une image numérique, somme de données qui n'est habituellement lue que par des processeurs.

Prolongement d'un travail initié en 2018 lors d'une résidence à l'Artothèque, BA13-8,64 m<sup>2</sup> est une installation produite pour l'exposition. S'inspirant du format des panneaux publicitaires, l'œuvre est réalisée avec les mêmes matériaux que les murs qui l'entourent: Placoplâtre BA13 et enduits. Le pigment bleu ajouté à l'enduit est ici le seul élément additionnel. Par ponçages successifs, l'artiste fait surgir de la surface une abstraction sensible pouvant évoquer les paysages et les ciels qu'affectionnaient les impressionnistes.

Patrick Roussel

<sup>1</sup> L'Artothèque, espaces d'art contemporain

Palais ducaal, impasse Duc-Rollon 14000 Caen  
 Ouverture: du mardi au samedi, de 14 h à 18 h 30, entrée gratuite

<sup>2</sup> Johannes Itten, *Kunst der Farbe*, traduction française: *L'Art de la couleur. Approche subjective et description objective de l'art*, Paris, Dessain et Tolra, 1988.

## 01 MÉTAMORPHOSES ET DÉBORDEMENTS 02

16 OCTOBRE 2020 – 18 AVRIL 2021  
 MAISON DES ARTS SOLANGE-BAUDOUX, ÉVREUX

Frédérique Fleury et Marie-Noëlle Deverre  
 Commissaire d'exposition: Anne Jailliette

La mise en scène de l'exposition *Métamorphoses et débordements* est d'une rare intensité. Les deux artistes Frédérique Fleury et Marie-Noëlle Deverre s'y partagent l'espace, chacune en l'élargissant à sa manière. Frédérique Fleury présente, avec des matériaux antinomiques, des apparitions paradoxales et somptueuses qui nous fascinent. Fulgurances au ralenti pêchées dans les profondeurs d'une mer intérieure. Elle nous libère de notre manie de comprendre. Réjouissant! En contrepoint, Marie-Noëlle Deverre aborde, ou plutôt «déborde», le même sujet, et nous saisissons cette occasion pour questionner son travail.

Cheminer dans une installation de Marie-Noëlle Deverre est être clairement invité comme variable d'une équation. «Ainsi par une lente déambulation rêveuse on pourrait devenir l'œuvre que l'on regarde», nous dit-elle. Un espace utopique et anachronique naît de notre rencontre avec l'installation qui s'ouvre à toutes les profondeurs, à toutes les directions. On y découvre des enveloppes tissées d'une métamorphose émergente, des mues, écrins de présences d'absence, des sculptures «portables» pour se ravir à soi-même en se racontant des histoires, faisant ressurgir de l'enfance ses fantômes et ses ritournelles. Des objets à «l'inquiétante étrangeté» appellent des lointains, dans le temps ou l'espace, où chaque chose est toujours «autre chose». Toutes ces formes dissimulent en apparaissant. Elles ont pris leur indépendance et sont devenues en quelque sorte sauvages.

«Sachez que je suis en train de vous cacher quelque chose<sup>1</sup>.» *Tel que vous me voyez, je suis en train de...* Cet érotique nous permet d'entrevoir pour intensifier notre présence au monde, nous pousser en avant de nous-mêmes.

Marie-Noëlle Deverre produit ses linogravures dans cette même fluidité. Destructurées en fragments d'un tout invisible, elles «jouent avec leurs parts manquantes<sup>2</sup>» pour devenir une installation évolutive, comme celle qui est intitulée *Les Restes du jour*. La poésie naît de cette attention aux restes, aux rebuts: «ne suffit-il pas pour cela d'élaborer le défaut, de donner forme au reste, de faire du «reste meurtri» un authentique reste construit?» L'installation est remodelée dans chaque nouveau lieu, mais en la laissant libre de remonter à contre-courant vers sa mystérieuse origine, moment formel de toutes les métamorphoses. Radiographiée comme un corps humain, une dentelle ornant un coin de mouchoir est reproduite dans ces gravures, puis morcelée au sein de marées de couleurs débordantes qui fusionnent les plans et, dans une joie baroque et insolente, nous offrent un contact direct avec l'œuvre. L'imprévisible crée l'événement. Là encore, le beau est produit par «la part de cet événement que son accomplissement ne peut pas réaliser<sup>3</sup>».

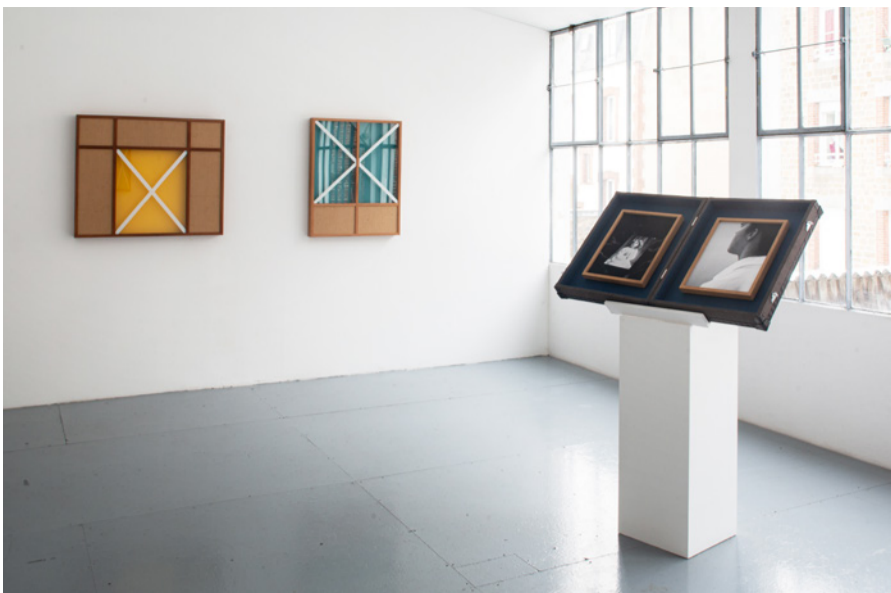
Ce petit coin de mouchoir, ressort de la gravure, est invisible, comme «l'ombre d'un arbre absent<sup>4</sup>», il est le fruit de rencontres lors d'une résidence. Son art d'ailleurs se bouleverse de ces rencontres inaugurales. Dans le même esprit, des performances découlent naturellement de ce travail, ouvert et rayonnant de «vérités faites pour nos pieds, des vérités qui se puissent danser<sup>5</sup>».

Christian Zimmermann

Maison des arts Solange-Baudoux  
 Place de l'Hôtel-de-Ville  
 27000 Evreux  
 Ouverture: Mardi, jeudi et vendredi  
 10 h – 12 h / 14 h – 18 h  
 Mercredi et samedi: 10 h – 18 h  
 Entrée gratuite

<sup>1</sup> Roland Barthes, *Fragments d'un discours amoureux*, Paris, Seuil, 1977, p. 52.  
<sup>2</sup> Entretien de l'auteur avec Marie-Noëlle Deverre, 10 février 2021.  
<sup>3</sup> Georges Didi-Huberman, *Ce que nous voyons, ce qui nous regarde*, Paris, Minuit, 1992, p. 199.  
<sup>4</sup> Maurice Blanchot, *L'Espace littéraire*, Paris, Gallimard, 1955, p. 161.

<sup>5</sup> Bernard Noël, *La Moitié du geste*, Saint-Claément-de-Rivière, Fata Morgana, 1982, p. 22.  
<sup>6</sup> Friedrich Nietzsche, *Œuvres philosophiques*, t. XIV: *Fragments posthumes*, début 1888-début janvier 1889, Paris, Gallimard, 1997, p. 316.



## D.O.A. (DEAD ON ARRIVAL) 30 JANVIER – 21 MARS 2021 2 ANGLES, FLERS

Jean-Charles Remicourt-Marie  
Commissaire d'exposition: Jérôme Letinturier

Comme beaucoup de rencontres programmées début 2021, la bien nommée *D.O.A. (Dead on Arrival)* n'a pas – ou presque pas – ouvert ses portes. L'exposition du travail de Jean-Charles Remicourt-Marie au relais culturel 2angles, à Flers, trouve sa source dans une histoire des récits de pouvoir et d'autorité que l'artiste se réapproprie pour créer une nouvelle fiction. Le spectateur privilégié prend alors connaissance d'un événement sur le point d'avoir lieu ou déjà en cours: la visite fait s'étirer le temps juste avant la révélation ou la catastrophe annoncée.

*D.O.A. (Dead on Arrival)* s'ouvre sur deux gestes propres à l'artiste, qui composent ses éléments de langage récents. D'un côté, une surface colorée rose, encadrée et protégée par une vitre recouverte de ruban adhésif. De l'autre, deux malles closes, l'une sur un socle et l'autre au mur, en attente de révéler leur contenu.

La série «Blast» ouvre et conclut l'exposition, on en retrouve huit éléments. Cette série de surfaces monochromes, barrées de lignes et majoritairement de croix faites à l'adhésif, tire son nom du souffle provoqué par des explosions ou des catastrophes naturelles. Depuis la Première Guerre mondiale, ces tracés dessinés sur les vitrines et fenêtres étaient supposés protéger les passants et les habitants des débris de verre propulsés par une explosion. Loin d'être efficace, ce geste rassurant est pourtant toujours utilisé en prévision des passages d'ouragans, par exemple, dans le sud des États-Unis. Il semble plus s'agir de conjurer un mauvais sort que de véritablement préserver son foyer. Les lignes, les croix et les couleurs employées par Jean-Charles Remicourt-Marie font ainsi autant appel à l'histoire des dispositifs de protection qu'à l'histoire de la peinture. Ces cadres vitrés, ces fenêtres évoquées rappellent alors le mouvement Support/Surface, et notamment les œuvres de Pierre Buraglio, bien que la comparaison ne soit que formelle.

**2angles**  
11, rue Schnetz – 61100 Flers  
Ouverture: mercredi et samedi de 10h à 18h, entrée gratuite

**1 Marie José Mondzain, L'image peut-elle tuer?**, Paris, Bayard, 2002, p. 39.



## 03 DATA-BAT 1<sup>er</sup> – 31 DÉCEMBRE 2020 BAINSDOUCHES.NET/DATA-BAT

Sosthène Baran, Thomas Gaugain, Arthur Marie, Jade Moulin, Léa Nugue, Alice Quantel et Camille Soulat  
Commissaire d'exposition: Sophie Vinet

Tandis que la galerie des Bains-Douches à Alençon semble endormie, privée de l'accueil dans l'espace physique, le site internet devient son extension et héberge, depuis décembre 2020, l'exposition *DATA-BAT*. L'interface réalisée par Léa Nugue renverse le fond d'écran Windows Bliss<sup>1</sup> dans sa version «sombre» et sept dossiers apparaissent, qui portent le nom de chacun des artistes. *Slides* d'images, vidéos proches des réseaux sociaux, modélisations en trois dimensions et *playlist* participent de cette virtualité et interrogent la présence de l'art sur les réseaux numériques.

*DATA-BAT* fait état d'une certaine distanciation du monde, insinuée par un temps engourdi dans lequel une forme d'introspection nébuleuse s'est installée. Et, puisque l'ennui sature le quotidien, guetté par sa propre déréalisation, il devient une invitation à se laisser aller à la rêverie et aux réminiscences de souvenirs dilués. La nature vaporeuse de cette attitude de repli voudrait que ce qui relevait de l'ordinaire ait fini par gagner en étrangeté à force d'être observé. Des fruits retenus par un sac plastique ou des plantes s'extirpant de la poche d'un vêtement sont les motifs volatils de l'anecdotique qui, s'il menace de disparaître, s'imprègne dans les narrations intimes que peint Jade Moulin. Il ne s'agit dès lors pas de s'abstraire du réel; au contraire, l'expression apathique caresse des formes figuratives étroitement liées au *scroll* infini de nos écrans. Alors qu'on est absorbé par l'image et son évaporation, une certaine mélancolie familière à l'adolescence devient une réécriture possible de soi, concentrée dans les petits formats picturaux d'Arthur Marie où se fondent les réalités et fictions de la masculinité, ou dans les vidéos de Camille Soulat reprenant une des tendances du réseau social TikTok, dans laquelle, la plupart du temps, des adolescents donnent un glacié humoristique à des situations plus sombres où le désenchantement affleure.

**www.bainsdouches.net/data-bat**  
exposition en ligne

**1** Le fond d'écran «Bliss», installé par défaut dans Windows XP 2001, photographie originale de Charles O'Rear.  
**2** Entretien avec J. G. Ballard par Jérôme Schmidt, dans Jérôme Schmidt et Émilie Notéris (dir.), *J. G. Ballard, hautes altitudes*, Alfortville, Éditions é\*é, 2008, p. 19.



## TENIR SALON 5 SEPTEMBRE – 13 DÉCEMBRE 2020 GALERIE DUCHAMP, YVETOT

Maha Yammine  
Commissaire d'exposition: Julie Faitot

À Yvetot, Maha Yammine convoque le Liban comme un terroir voisin, une antichambre possible du salon où elle nous convie, se positionnant plus volontiers en mauvaise fille (assumée) qu'en maîtresse de maison. Pour l'occasion, elle demande à sa mère de reprendre, d'après les techniques de broderie traditionnelles, des torchons qu'elle a collectés chez les habitants d'Yvetot, réactive les coiffures de «bonne femme» et autres souvenirs de revues de travaux ménagers de son enfance, pour recomposer une sémiotique émancipée de la domesticité, qui se fait espace de partage et de transaction culturelle. Maha Yammine interroge précisément les gestes de la «vie matérielle» féminine qu'elle déplace: comment se situer, comment s'émanciper en gardant le lien avec les gestes qui se sont transmis? En partant de gestes appris et hérités comme le trousseau matrimonial, elle suscite des actes de soin, de réparation, de tendresse...

En fouillant dans les archives locales, Maha Yammine trouve plus précisément son sujet yvetotais en reprenant un exercice issu de l'enseignement académique occidental: la copie des maîtres par l'intermédiaire de reproductions imprimées, pour traduire en peinture les tableaux d'un Salon des artistes cachois. En mêlant documentaire et imaginaire, Maha Yammine honore ici la figure de Duchamp en créant un pastiche apparent du salon. Au-delà de l'humour sonore, typiquement allaisien (c'au-choix), en donnant à l'archive une dimension picturale, et à la peinture sa dimension de copie, elle nous engage dans une mise en abyme proprement conceptuelle. Pourtant, peut-être tout autant que d'ironiser avec Duchamp, c'est une manière pour elle de revenir sur l'académisme imposé dans les écoles d'art non occidentales. Mais c'est surtout un outil pour poursuivre son projet: conjurer l'oubli, combler les manques, revenir sur des histoires qui se sont perdues, les gestes mineurs, les contributions infimes, qui font toujours silencieusement l'histoire.

**Galerie Duchamp**  
Centre d'art contemporain de la ville d'Yvetot  
5-9, rue Percée – 76190 Yvetot  
Ouverture: du mercredi au dimanche, de 14h à 18h, entrée gratuite

05

100 ARTISTES / 2021  
NORMANDIE / RN13BIS  
Restitution de l'appel à contributions «État d'urgence» 2020

En ligne sur RN13BIS.FR  
Tirage: 5000 exemplaires  
Publication gratuite  
éditée par RN13BIS  
7 bis, rue Neuve-Bourg-l'Abbé  
14000 Caen

Direction éditoriale  
Béatrice Didier, Julie Faitot,  
Arnaud Stines et Sophie Vinet

Coordination  
Sorana Munteanu

Relecture  
Marion Lacroix

Contributeurs et contributrices  
Marie Chénel, Alicia Knock,  
Benoît Razafindramonta,  
Patrick Roussel, Fiona Vilmer,  
Christian Zimmermann

Remerciements  
Svetlana Svetlova  
Chargée de projets arts visuels,  
direction de la Culture et du  
Patrimoine, Région Normandie

Le conseil d'administration  
de l'association

Anne Cartel  
Codirectrice, FRAC Normandie Caen

Thomas Cartron  
Artiste

Julie Crenn  
Critique d'art et commissaire  
d'exposition

Béatrice Didier  
Codirectrice, Point du jour,  
centre d'art/éditeur, Cherbourg

Julie Faitot  
Directrice, galerie Duchamp, centre  
d'art contemporain de la ville d'Yvetot

Xavier Gonzalez  
Directeur, Usine Utopik, relais  
culturel régional, Tessa-Bocage

Louise Gügi  
Artiste

Jérôme Letinturier  
Directeur, Usine Utopik, relais culturel  
régional, Flers

Jade Moulin  
Artiste

Alexandre Nicolle  
Artiste

Yvan Poulain  
Directeur de L'Artothèque, espaces  
d'art contemporain, Caen

Pierre-Yves Racine  
Artiste

Arnaud Stines  
Directeur, ésam Caen / Cherbourg

Raphaële Stopin  
Directrice, Centre photographique  
Rouen Normandie

Sophie Vinet  
Directrice, Bains-Douches,  
centre d'art contemporain, Alençon

Crédits photographiques:

04 A © Guillaume Painchault,  
04 B © Sophie Grassat,  
08 A, B, C © Heiko Hansen,  
09 A © Mathieu Lion,  
11 A © Barbara Henri,  
11 B © Médium Argent,  
11 C © Marie-Charlotte Bonamy,  
24 B © Michèle Gottstein,  
24 C © Pierre Antoine /  
Le Confort Moderne,  
29 B © Zambon Lucas,  
32 A © Mathieu Faluomi,  
33 A, B, C © ADAGP,  
37 A, B © ADAGP,  
43 C © Full B1,  
43 A, B © ADAGP,  
50 A © Alexis Debeuf,  
60 A, B, C © Remi Dacheux,  
62 A © Nicolas Pfeffer,  
62 C Frédéric Lovino,  
62 A, B, C, D © ADAGP,  
63 A © Mathieu Lion,  
63 B, C Hugo Renard,  
66 A, B © Anthony Girardi,  
68 © A, B, C © Thomas Cartron,  
69 A, B © Michèle Gottstein,  
71 A © Mathieu Harel Vivier,  
76 B, C © Marc Herbin,  
90 A, B © ADAGP,  
96 A, B © Louis Alvarez,  
99 A, B © Marc Dommage,  
VI A, B © Mathieu Lion,  
VI E, F © Vincent Connétable,  
VI G, H © Antoine Girardi,  
VI I © Marc Dommage

Conception graphique  
Pilote Paris (Yannick James,  
Mathieu Mermillon & Yannis Pérez)

Typographie  
Söhne

Papier  
Edixion Offset

Impression  
Art & Caractère, Lavaur

Parution et dépôt légal  
Septembre 2021



A. ARBOUIN & G. POUPON-JOYEUX	01	LOUISE GÜGI	51
NOUR ASALIA	02	NINE HAUCHARD	52
SOSTHÈNE BARAN	03	NATHANAËLLE-ÉLÉONORE HAUGUEL	53
HÉLOÏSE BARIOL	04	FABRICE HOUDRY	54
LÉO BARON	05	JUE JADIS	55
LÉO BARRANCO	06	ARNAUD JAMMET	56
QUENTIN BASSETTI	07	THIBAUT JEHANNE	57
ALICE BAUDE	08	MATHILDE JOUEN	58
THIBAUT BELLIERE	09	COLINE JOURDAN	59
DELPHINE BOESCHLIN	10	SOLÈNE LANGLAIS	60
MARIE-MARGAUX BONAMY	11	ALEXANDRE LE BOURGEOIS	61
BENJAMIN BONAVENTURE	12	KACHA LEGRAND	62
LOUISE BRUNNODOTTIR	13	ROMAIN LEPAGE	63
ARNAUD CAQUELARD	14	PAUL LEPETIT	64
THOMAS CARTRON	15	SUZANNE LE PRINCE	65
MYRIAM CHAÏEB NAIRI	16	FARIDA LE SUAVÉ	66
MARIE-CHRISTINE CHANTRAIT	17	ARTHUR MARIE	67
LORETO CORVALÁN	18	LAURENT MARTIN	68
ARNAUD CUILLANDRE	19	MÉLISSA MÉRINOS	69
LUCAS GABRIEL CYRILLE	20	SOPHIE MORAINÉ	70
ALEXANDRE DAULL	21	MARWAN MOUJAES	71
ALEXIS DEBEUF	22	JADE MOULIN	72
LOUISE DELACROIX	23	TOM NADAM	73
CHARLOTTE DELVAL	24	ALEXANDRE NICOLLE	74
PIERRE DEMIN	25	ÉMILE ORANGE	75
LISON DE RIDDER	26	AURÈLE ORION	76
AMÉLIE DESCHAMPS	27	FRANÇOISE PACÉ	77
FRÉDÉRIC DESMOTS	28	CHARLOTTE PAUL	78
CYPRIEN DESREZ	29	CHRISTINE PIOT	79
MARIE-NOËLLE DEVERRE	30	JULIE PRADIER	80
MATHIEU DOUZENEL	31	SAVERIA PUSCEDDO	81
JEANNE DUBOIS-PACQUET	32	PIERRE-YVES RACINE	82
ANTOINE DUCHENET	33	BENOÎT RAZAFINDRAMONTA	83
RUDY DUMAS	34	SANDRINE REISDORFFER	84
MARIANNE DUPAIN	35	JEAN-CHARLES REMICOURT-MARIE	85
BRICE DUPONT	36	KEE-TEA RHA	86
CLÉMENTINE DUPRÉ	37	YANN RICORDEL	87
YANN ESNALT	38	AXELLE RIOULT	88
MARION EUDES	39	PASCALE ROMPTEAU	89
TYPHAINE FAUNIÈRES	40	SYLVIE RUAULX	90
A. FERRUEL & F. GUÉDON	41	VIVIANE SAGNIER	91
ÉTIENNE FLEURY	42	VICTORIA SELVA	92
MORGANE FOUREY	43	FABIEN TABUR	93
MARC-ANTOINE GARNIER	44	HENRI TAÏB	94
OLIVIA GAY	45	SYLVAIN THIROUIN	95
GUILLAUME GHERRAK	46	JULIE TOCQUEVILLE	96
FLORENT GIRARD	47	FRANÇOIS TROCQUET	97
JULIEN GOBLED	48	JESSICA VISAGE	98
HAROLD GUÉRIN	49	MAHA YAMMINE	99
AURÉLIE GUÉRINET	50	FRANTZ ZISSELER	100