

À l'image d'un grand nombre de secteurs d'activité, celui des arts, de la culture et du patrimoine a été touché de plein fouet par la crise sanitaire. Elle a mis en danger les structures et les acteurs les plus fragiles, sans épargner la filière des arts visuels dont les équilibres économiques sont précaires.

Force est de constater que quantité d'actions ont dû être reportées, voire annulées. C'est la raison pour laquelle, dès le début de la pandémie, la Région Normandie a maintenu les subventions prévues. Elle a aussi été l'une des premières collectivités à créer un fonds d'urgence spécialement dédié aux acteurs de la culture et du patrimoine.

Ainsi, dans le cadre de ce fonds d'urgence, un appel à projet, dont le portage a été assuré par RN13BIS, a été lancé, et la Région Normandie a accordé aux arts visuels un soutien de 200 000 euros, permettant l'accompagnement de cent artistes et professionnels, à parité hommes-femmes.

Je salue tout particulièrement la mobilisation du réseau des arts visuels en faveur de cette action, et je souligne l'implication des équipes de RN13BIS à l'occasion du lancement de cette revue qui fait la part belle aux artistes normands et aux nouvelles formes artistiques.

Je tiens également à faire valoir que cette crise sanitaire et ses contraintes ont suscité des collaborations inédites, ainsi que des échanges multiples et fructueux entre les acteurs du secteur. Cette démarche collective et coopérative préfigure, dans la perspective d'une concertation et d'une coconstruction avec l'État, la structuration d'une véritable filière des arts visuels, susceptible de fédérer les écoles d'art, le FRAC Normandie, les centres d'art contemporain et les artistes normands.

Je suis convaincu que notre travail partenarial est le gage de notre réussite, parce qu'il est bien connu que seul on va plus vite mais qu'ensemble on va plus loin.

Hervé Morin
Président de la Région Normandie

COMMUNE URGENCE

Au printemps 2020, nous tentions d’imaginer le monde d’après. Le ministère de la Culture donnait le ton : sur les premières sommes débloquées en réponse à la crise sanitaire, une part minime était réservée au secteur des arts plastiques. De quoi renouveler des interrogations légitimes concernant la place accordée à ce domaine dans le soutien culturel public, alors qu’il ne faisait déjà pas de doute que les créatrices, créateurs et autres travailleuses et travailleurs non salariés du champ des arts plastiques, qui ne bénéficient pas d’un statut équivalent à celui des intermittentes et intermittents, seraient parmi les plus affectés.

Depuis, plusieurs mesures de secours exceptionnel d’initiatives publiques ou privées ont été instaurées afin de tenter de pallier les pertes financières causées par la situation, dans sa complexité et sa globalité : de la chute des revenus directs liés aux ventes d’œuvres aux reports ou annulations en cascade d’événements, conséquences de la fermeture imposée des établissements culturels. C’est dans ce contexte que, en juillet 2020, l’association RN13BIS – regroupement de 23 structures d’art contemporain en Normandie – lançait l’appel à contributions « État d’urgence ». Doté de 200 000 euros et financé par le fonds d’urgence culture de la Région Normandie, ce dispositif s’adressait aux créatrices et créateurs (artistes, designers, mais aussi commissaires d’exposition et critiques d’art) exerçant dans le champ des arts plastiques sur le territoire. Clos le 15 septembre, l’appel a comptabilisé près de 300 candidatures, parmi lesquelles 100 ont été retenues par une commission composée de 10 professionnels et professionnelles, dont j’ai fait partie. Volontairement ouvert, le texte de l’appel indiquait que les dossiers pouvaient « faire état de recherches en cours ou élaborer un projet spécifique réagissant à la situation ». Lors de nos discussions entre membres du jury, nous avons constamment gardé en tête le principal, à savoir l’incidence de la crise sur la situation économique et sociale propre à chaque artiste. Nous avons également veillé à respecter la diversité et la richesse des profils et des approches artistiques dont l’ensemble des candidatures – déposées par 134 femmes et 136 hommes, avec une moyenne d’âge d’environ 40 ans – témoignaient, et avons de fait abouti à une sélection à parité : les dossiers de 50 femmes et 50 hommes, tous actifs dans les départements du Calvados, de l’Eure, de la Manche, de l’Orne et de la Seine-Maritime, ont été choisis.

Qu’ont donc en commun ces 100 récipiendaires d’une enveloppe de 2 000 euros, au-delà de partager une même zone géographique et administrative, et une précarité provoquée ou exacerbée par la crise sanitaire ? Alors que le sujet de la territorialité des pratiques artistiques soulève, à l’ère de la globalisation, de passionnantes problématiques, quels contours dessinent les projets distingués, saisis dans leur ensemble ? Autant le préciser d’emblée : ce serait une mauvaise idée de prendre pour seule base cet appel pour formuler de possibles traits propres à une scène normande, toutes générations et pratiques confondues. En premier lieu économiques, les critères ayant présidé à la sélection des candidatures ne rendent pas l’exercice possible. L’image ainsi formée ne saurait offrir le fidèle reflet d’une dynamique régionale – car il est en revanche évident qu’une dynamique, si nous en cherchions la preuve, existe bel et bien en terre normande.

L’état des lieux dressé est avant tout celui d’une urgence en commun, d’une urgence trop commune : près de 300 travailleuses et travailleurs de l’art se sont identifiés à une situation de précarité. Des chiffres qui rejoignent ceux, effrayants, du nombre de candidatures à des aides exceptionnelles aux enjeux similaires ouvertes depuis mars 2020, et qui établissent un triste constat : peut-on encore parler d’exception lorsque l’état urgence semble être devenu une norme ? *A posteriori*, c’est donc dans une traversée subjective mais sans visée exhaustive que l’on pouvait se lancer, reprenant chaque dossier, dans l’ordre alphabétique d’abord, puis de rebond en rebond ensuite. Des correspondances visuelles se sont révélées d’une pratique à l’autre, de grands rapprochements thématiques se sont fait jour, s’entremêlant parfois au sein d’un même travail.

Beaucoup ont répondu de la manière la plus évidente au besoin le plus essentiel, celui de continuer à exercer leur activité professionnelle : il en va ainsi notamment de Sosthène Baran dont l’objectif exprimé en toute sincérité est de « continuer à peindre, sculpter et dessiner toujours ». L’aide a souvent été requise pour un achat de matériel ou l’expérimentation de nouveaux médiums. Après le confinement qui les a parfois coupés de l’accès à un atelier, une partie des artistes ont nourri le désir de renouer avec des formats de plus grande envergure. La pandémie est évidemment présente en toile de fond, et plusieurs artistes s’en font l’écho direct dans leurs propositions : Marie-Margaux Bonamy entend « contrer l’invisibilisation qu’ont connue les artistes », quand François Trocquet ou le duo Alexandre Arbouin et Garance Poupon-Joyeux prennent pour point de départ la fermeture des espaces d’exposition. À la recherche curatoriale postconfinement menée par Benoît Razafindramonta sur « le corps de l’autre » pourraient répondre celles, plastiques, de Laurent Martin qui s’est attelé à sculpter des pains de savon, ou de Marie-Noëlle Deverre autour des « gestes barrières ». Il est bien des vœux touchants, tel celui d’Henri Taïb qui veut contribuer à « soigner les soignants » à travers la mise en place d’un « jardin nourricier ». Certains projets d’ordre performatif entendent ouvrir des espaces propices aux discussions, favoriser les rencontres qui ont tant manqué : c’est le cas de la proposition poétique d’Alice Baude.

Lorsque une personne est confrontée à un présent qui la submerge et la dépasse, comment peut-elle comprendre le passé et penser l’avenir ? Dans leur pratique respective, Sandrine Reisdorffer et Sophie Moraine traitent de la construction de la mémoire, quand Louise Gügi interroge notre capacité à imaginer et à construire un futur désirable. Thibault Jehanne et Mathilde Jouen captent, chacun ou chacune à sa manière, à travers le son ou le dessin, ce qui peut être sauvegardé de la disparition, voire de l’effondrement. Autour de la question de la perte, Marwan Moujaes tisse une réflexion au long cours sur la manière dont les mécanismes profonds du deuil peuvent devenir un paradigme pour la création, tandis que Jean-Charles Remicourt-Marie axe ses recherches récentes sur les gestes apotropaiques en zone de guerre, voués à attirer la bonne fortune afin de déjouer la mort. Depuis plusieurs années, Julie Pradier poursuit un travail photographique sur le patrimoine immatériel et cultuel. Une de ses dernières séries est ainsi consacrée aux « arbres à loques », une tradition païenne visant à suspendre les vêtements de malades pour concourir à leur guérison. Une quête de sens voisine anime la pratique de Charlotte Paul, articulée autour du postulat que « les émerveillements et les incompréhensions de l’homme face à son environnement l’ont incité à romancer, compléter voire détourner ce qu’il n’était pas toujours en mesure d’expliquer ». Et c’est un chemin inverse, aux finalités toutefois partagées, que Jessica Visage effectue en métamorphosant des images d’éléments banals de notre environnement pour tenter de les rendre extraordinaires et, ce faisant, favoriser mystère et vertige.

Le thème du voyage, parce que celui-ci a plus que jamais été empêché, irrigue certaines propositions. Lison De Ridder, Alexandre Nicolle et Frédéric Desmots revisitent le carnet de voyage en temps d’immobilité forcée, Pierre Demin se projette dans la découverte d’une île fictive et Typhaine Faunières dessine de mémoire ses déplacements. Dans le cadre figé et contraint de l’intérieur domestique, Marianne Dupain a entrepris de faire danser son rocking-chair et Morgane Fourey s’est passionnée pour la culture du bonsaï. L’exploration du paysage, souvent côtier, apparaît de diverses manières, par exemple chez Brice Dupont, Pierre-Yves Racine, Harold Guérin ou Romain Lepage.

De dossier en dossier, un médium privilégié est-il ressorti de manière éclatante ? Un attrait pour la céramique est notable : Héloïse Bariol, Étienne Fleury, Suzanne Le Prince, Farida Le Suavé, Kee-Tea Rha et Sylvain Thirouin en exploitent les propriétés. La peinture, loin de dominer, est toutefois bien présente, notamment dans la palette fluorescente d’Émile Orange, dans l’attention portée au paysage par Florent Girard, ou au travers des transpositions de gros plans photographiques d’Arthur Marie. Jade Moulin scrute au pinceau la végétation qui se faufile dans les interstices urbains, quand Christine Piot et Françoise Pacé font émerger des formes évanescentes et mouvantes, jouant avec la lumière et le passage du temps. Du côté de la photographie et de l’image en mouvement, Delphine Boeschlin, Marie-Christine Chantrait, Mathieu Douzenel, Olivia Gay, Guillaume Gherrak, Mélissa Mérinos ou encore Axelle Rioult partagent une sensibilité documentaire, quand d’autres, tels Thomas Cartron et Marc-Antoine Garnier, travaillent la plasticité de l’image.

Je conclurai en précisant que, en tant que critique d’art invitée, j’ai eu ma part de coups de cœur, j’ai ressenti la joie des découvertes et le désir de rencontres en atelier qui constituent les intérêts premiers de ce métier, lui aussi soumis à des conditions précaires, et il faut saluer le fait que cette aide a aussi été ouverte aux critiques et commissaires.

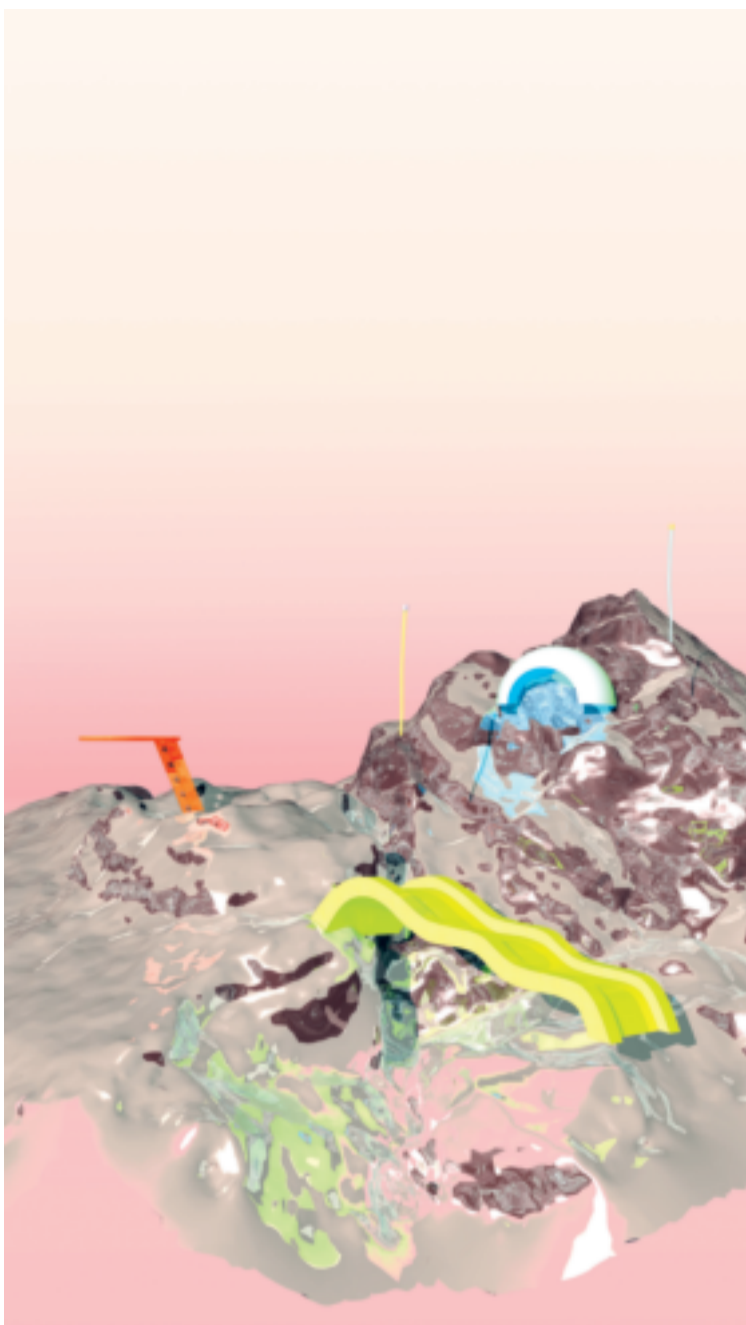
Marie Chénel



A

A *Go(au)ss*, 2019, bracelet électronique, affiches, dimensions variables

B *Satisfying Art*, 2019, impression sur bâche, 200 × 112 cm



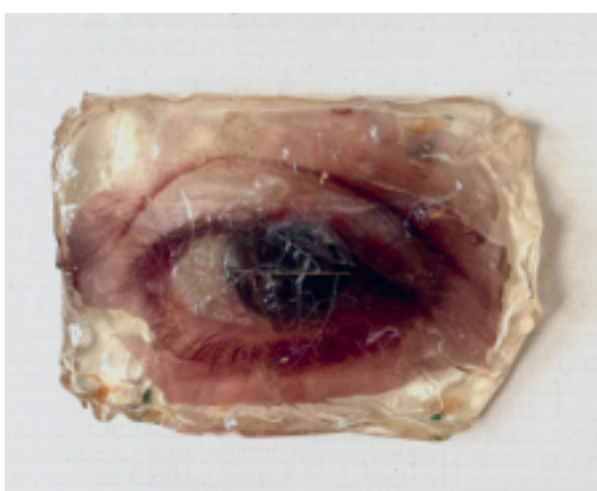
B



A



B



C

A *Momification*, 2016, argile, cire de paraffine, 32 × 23 × 8 cm

B *Lettre de Virginia Woolf*, 2015, argile, tissu, résine, bois, 50 × 70 × 12 cm

C *L'Œil de ma mère*, 2017, argile, résine, 17 × 23 × 2,5 cm



A

A *Sans têtes*, 2020, huile sur toile, céramique émaillée, coquillage, bronze, 83 × 50 × 8 cm
B *Sans titre*, 2021, huile sur bois, 140 × 100 cm



B



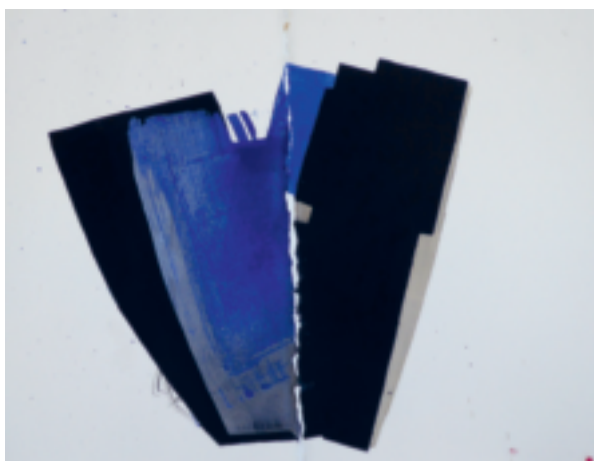
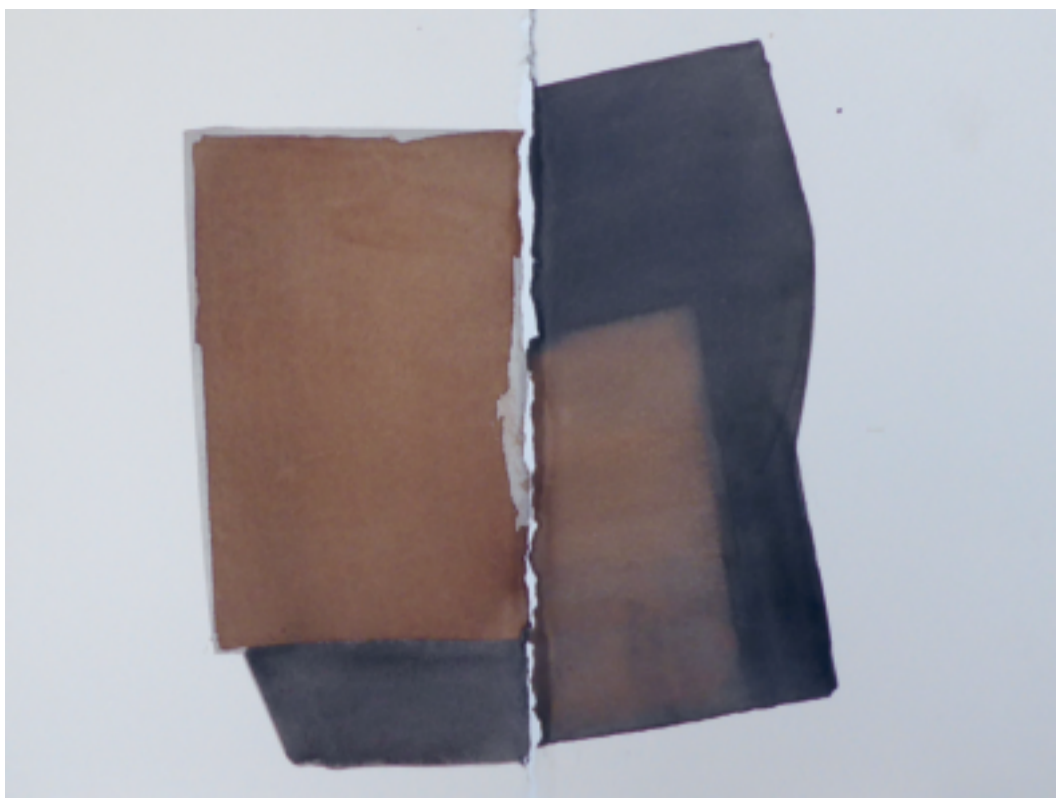
A

B

A *Modules*, 2020, céramique, dimensions variables
B *Vaisselle*, 2020, céramique, dimensions variables
C *Papiers peints*, 2017, édition papier, dimensions variables



C



A *Sans titre*, 2021, acrylique sur vélin marouflé sur bois, 40 x 50 cm
 B *Sans titre*, 2021, acrylique sur vélin marouflé sur bois, 40 x 50 cm
 C *Sans titre*, 2021, acrylique sur vélin marouflé sur bois, 40 x 50 cm



A
 B



A



B
 C

A *Guitar Solo*, 2017, installation sonore, guitare électrique, amplificateur, câble jack, dimensions variables
 B *One String One Amp One Speaker One Loop*, 2017, installation sonore, cimaise, ampli, haut-parleurs, module one string, 280 x 150 cm
 C *Powerchords for Forest Teenagers Who Like Pop Punk*, 2020, installation sonore et visuelle, Velux, impressions jet d'encre, enceintes portables, dimensions variables



A

A Série «Serenidade urbana» (Brasilia), 2019, photographie, papier peint, 100 x 150 cm
 B Série «Au beau milieu du béton» (Le Havre), 2020, photographie, 50 x 75 cm
 C Série «En suivant la ligne» (Rennes), 2020, polyptyque photographique

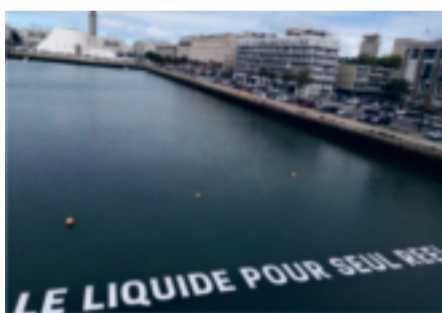


B

C



A



B

C

A *Poésie publique*, 2018, performance au marché des Halles, Le Havre
 B *Infusion I*, 2019, installation participative, 2 m²
 C *H2O = \$*, 2017 installation dans l'espace public, 3 600 x 200 cm



A *BA13*, 2019, BA13,
120 × 90 × 3 cm, prod. Manœuvre
B Vue de l'exposition *Métamère*,
L'Artothèque, espaces d'art
contemporain, Caen, 2018



B

A



A
B



A *Jeux I*, 2019, sérigraphie
3 couleurs sur papier, diptyque,
60 × 40 cm
B *Jeux II*, 2019, sérigraphie
3 couleurs sur papier, diptyque,
60 × 40 cm
C *Les Alés des usages*, 2018-2019,
53 céramiques émaillées,
dimensions variables

C



A



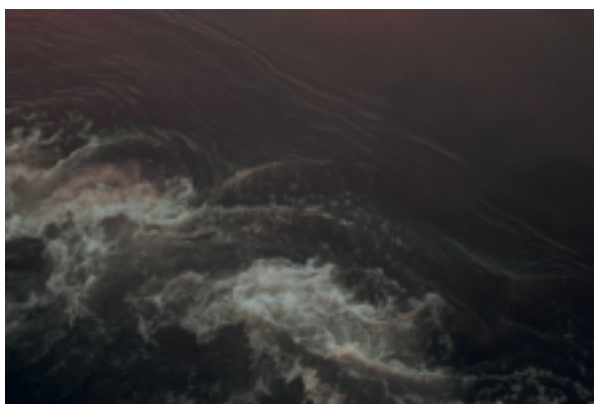
- A *Déflorer*, 2021, carte postale, fil à broder, 15 × 10 cm
- B *Stela*, 2020, installation, MDF, OSB, 100 × 100 × 220 cm
- C *Commerce équitable*, 2019, silicone, maquillage, filet, chaîne et impression numérique, dimensions variables



B
C



- A *Sans titre*, 2020-2021, performance, ordinateur, séquenceur informatique, système de diffusion multicanal

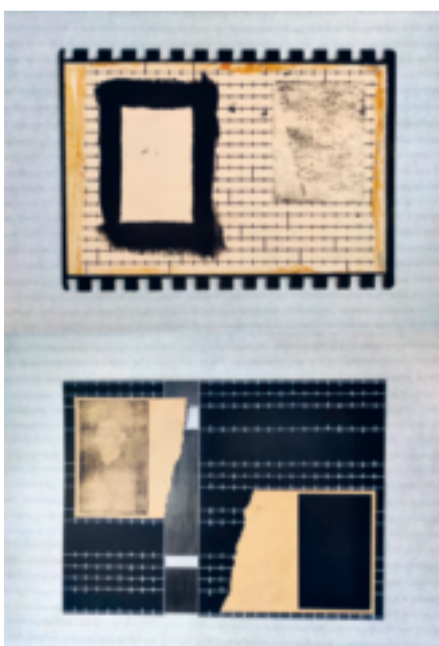


A *Demain II*, 2020, photographie, 80×120 cm
 B *Vatnahlífir*, 2021, vidéo, 9 min, en boucle
 C *Demain II*, 2021, photographie, 80×120 cm

B



A
 C



A

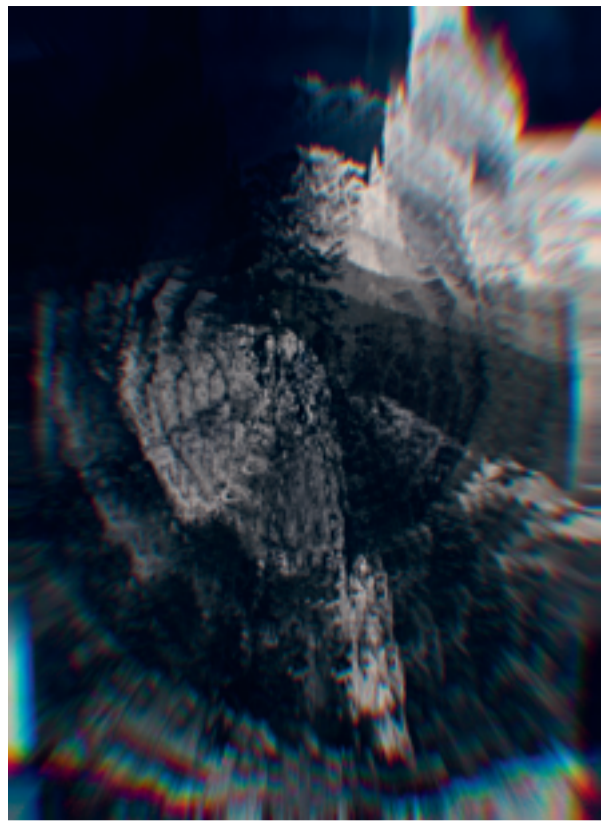
A *A-tension*, 2020, installation, caoutchouc, crochets en métal, dimensions variables
 B *Pour la forme*, 2020, installation, plaques de Placoplâtre, clous, empreintes en béton, dimensions variables
 C *Remember*, 2021, série de petits formats, dessin, estampe, peinture, collage sur papier, 20×28 cm

B
 C

THOMAS CARTRON 15



A



B

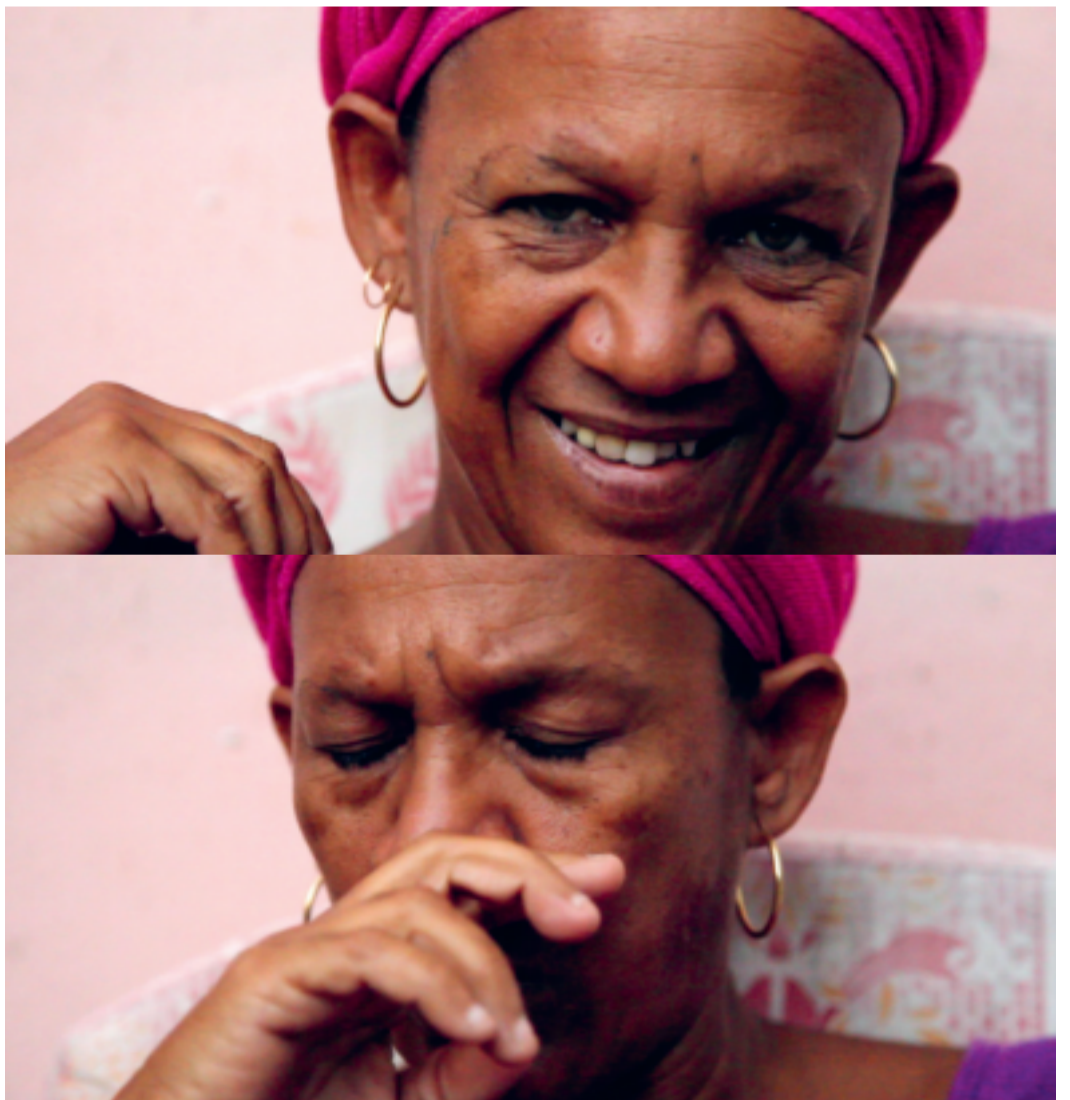
A *Morsure* (d'après Stefano della Bella), 2020, miroir gravé, 85 cm (diam.)
B *Ruins (Through the Eyes of Acteon)*, 2020, photographie, impression UV sur plaque de verre et miroir, 70 × 50 cm

MYRIAM CHAÏEB NAIRI 16



A

A *Juliette*, 2021, vidéo, 4 min 7 s
B *Guylène*, 2014, vidéo, 1 min 36 s



B



A *Terre de feu*, 2020, photographie
B *Terre de feu*, 2020, photographie
C *Terre de feu*, 2020, photographie



B

C



A



A *Sans titre*, 2020, encre, gouache,
stylo-bille sur papier, 82 × 82 cm
B *Sans titre*, 2019, acrylique,
gouache sur papier, 82 × 82 cm

B



A



B

- A *Double Self*, 2009, impression jet d'encre sur vinyle contrecollé sur PVC, 178 × 55 × 1 cm ; *Autoportrait CLR*, 2000, fonte d'aluminium, 178 × 40 × 15 cm
- B *Self Portrait*, 2008-2012, acier, bronze, cèdre, calcaire, bougies, Mac mini et écran, dimensions variables
- C *Self Portrait* (détail du totem interactif), 2008-2012, acier, bronze, cèdre, calcaire, bougies, 105 × 22 × 14 cm



C



A

- A *Ça fait du bien là où ça fait mal*, 2019, acrylique sur toile, 75 × 100 cm
- B *Être un homme?*, 2019, acrylique sur toile, 100 × 100 cm



B



A *Triomphe*, 2020, grès mélangés, émail, 19 x 18,5 x 15,5 cm

B Série «Kaïseki», à partir de 2019, grès émaillé, dimensions variables à partir d'un rectangle A6 (10,5 x 14,8 cm)

C Série «De - nouveaux - ordres», à partir de 2020, grès émaillé, dimensions variables



A
C



B



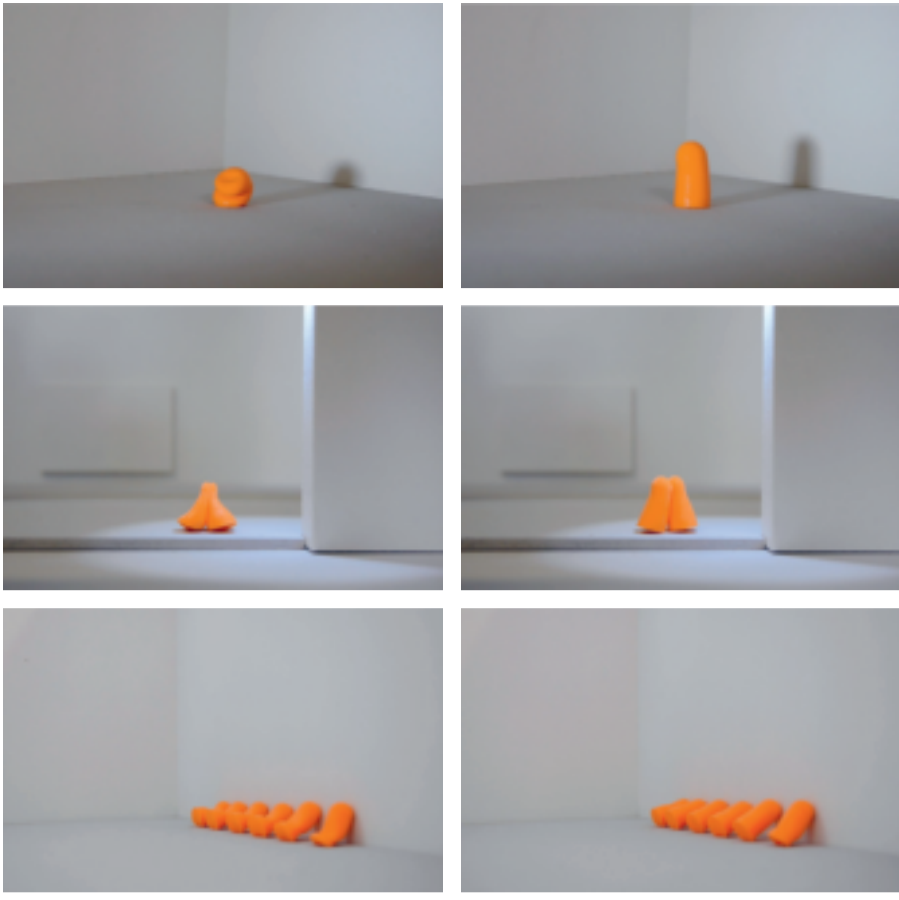
A *Routine*, 2019, sculpture, bois, quincaillerie, dimensions variables

B *Pointard*, 2019, sculpture, acrylique sur brique, 21,5 x 6 x 11cm

C *Scies*, 2019, sculpture, bois, 70 x 65 cm

C

A



A

A *(.....)*, 2019, vidéo, 1 min 1 s
 B *Ça danse / Cadence*, 2019-2021, installation sonore, matériaux divers, dimensions variables



B



A



B

C

A *Dominique*, 2020, plâtre, cheveux synthétiques, tige de fer, étain, 111 × 43 × 36 cm
 B *Attentes*, 2019, cinq draps de coton blanc, vin rouge, dix épingles à nourrice, 270 × 80 cm
 C *Cocktail*, 2020, bouteille de gin bleu, savon de Marseille senteur lavande, 24,5 × 14 cm



B



A
C

A *Les lourds imposent*, 2016, fusain sur papier, 280×450 cm
 B *Brûlure lâchée*, 2017, bois carbonisé, acier, 60×55×165 cm
 C *Les Meutes*, 2018, scotch, papier mâché, carton, grillage carbonisé, dimensions variables



B



A
C

A *On est à la piscine* (carnet de confinement 2), 2020, photographie, 8×14,5 cm
 B *Ce concert était nul* (carnet de confinement 2), 2020, photographie, 8×14,5 cm
 C *On est à la mer* (carnet de confinement 2), 2020, photographie, 8×14,5 cm



A



A B r o t h
A H e a d

WreckedBrainBones
A Broth
Of Primal Stature

I m m u r e d
Sights Of Opening Afar

Core Wit
O r d e r e d
Cast Off.

B
C

A *Chrononym*, 2021, sculpture bois, cuivre, laiton, dimensions variables
B «... et ils installèrent le bureau à l'auberge» – Hello Kitty, *A Conversation I Wish I Had with Lenny Bruce's Daughter*, 2014, sculpture, photographie, performance avec Pacôme Thiellement et Michel Fiszbin
C *A Broth A Head*, 2020, extrait de la publication *Hier Lé*, Verwahrlost Verlag, Berlin



A Photographies sur panneaux Forex, 2020, 100 x 100 cm (chacune)
Vue de l'exposition dans le cadre d'*Ombres et Lumières*, festival Culture(s), Alençon, 2020



A



B
C

A *Tokapi pétales à la crevette*, 2020, dessin au trackpad sur GIMP 2.10
 B *Et il faudra froisser la feuille*, 2021, papier mâché, 200 × 300 cm
 C *Dessin d'une photo d'une performance hot-dog et pop-corn*, 2021, pigments purs, eau, gomme arabique, 65 × 50 cm



A



B
C

A *Quand tu reviendras de Mars*,
 B 2021, tenture animée, techniques
 C mixtes sur sérigraphie sur satins cousus, 220 × 150 cm



A

A Batterie du Brulay, pointe du Brulay (50), 2020, photographie, 70 × 93 cm

B MKB Malo Terminus, Malo-les-Bains (59), 2020, photographie, 70 × 93 cm

C STP Bruno – Zuydcoote (59), 2020, photographie, 70 × 93 cm



B
C



A

D



B
C

A Le Bord du jour, 2019, extrait du fonds photographique de la bibliothèque du Bord du monde

B La Base des explorateurs. La bibliothèque du Bord du monde, 2020, installation immersive dans une caravane-exposition, 8 m²

C Exploratrice, 2019, extrait du fonds photographique de la bibliothèque du Bord du monde

D Petits Points dans la ligne, 2019, extrait du fonds photographique de la bibliothèque du Bord du monde



A



B

- A *Intarsia n°1*, 2020, combinaison d'objets, structure en acier chromé, 150 × 50 × 50 cm
 B Série «Propositions relatives», 2020, acrylique sur toile de lin, 195 × 130 cm (chacune)
 C *Intarsia n°2*, 2020, combinaison d'objets, structure en acier chromée, 150 × 150 × 75 cm



C



B

- A *Salem*, 2018, bois, 450 × 300 cm
 B *Essence*, 2021, bronze, béton, néon, dimensions variables
 C *Enter the Matrix*, 2018, béton, cabine téléphonique, bois, dimensions variables



A
C



A *Xtrem*, 2019, sapin, acier, 240×240 cm

A



A

A *Eb II*, 2018, ciment, 45×20×20 cm;
I 014, 2018, impression sur Dibond, 90×90 cm
 B *Point de vue n°3*, 2020, chevrons, panneaux OSB, 480×250×117 cm
 Vue de l'exposition au lycée François-I^{er}, Le Havre, 2020
 C *M II*, 2017, modules, enduit de façade, dimensions variables

B
C



A



B

A *Typologie*, 2018, grès émaillé,
150 × 35 × 26 cm

B *Barocco et Fata Morgana*, 2020,
grès émaillé, 88 × 43 × 43 cm
et 56 × 39 × 39 cm



A Installation, toiles imprégnées, cire
et pigments, dimensions variables
Vue de l'exposition *Installation-
Peinture*, L'Art dans les chapelles,
chapelle Saint-Laurent, Silfiac, 2010



A *In extremis*, 2020, installation, bois, plâtre, tissu, bâche, dimensions variables

B

B *Les Carroyés*, 2019, plâtre, tissu, acrylique, résidus d'atelier, 15 × 15 × 1,5 cm (chacun)

C *Confinées*, 2020, installation, tissu, plâtre, polystyrène, dimensions variables



A
C



A



B

A Prototypes, service *Traverser Rouen* (gobelet et soucoupe), 2021, céramique, 10 × 12 × 10 cm

B Prototypes, service *Traverser Rouen*, 2021, vaisselle en céramique, dimensions variables



A

A *Tripailles*, 2020, terre, verre, paille
 B *La Suée du dindon*, 2020, terre, bois, tissus, céramique, verre
 C *Labeur*, 2017, céramique, bois, skaï



B
 C



A

A *Matérialité substantive et contreparties confortables*, 2014, or de troisième feu sur faïence émaillée, 92×69×57 cm
 B Série «J'irai me mettre bien chez toi», 2013, faïence émaillée, dimensions variables



B



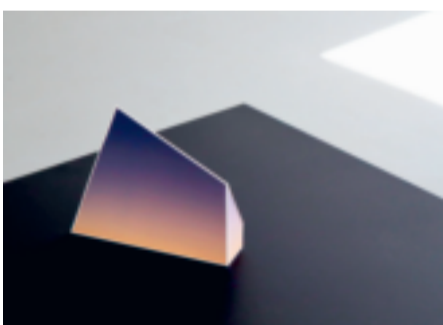
A *Fragment du commun* 2014, 2019,
huile sur papier, 14 × 21 cm,
Vue de l'exposition *Soustraire
et multiplier*, galerie Trampoline,
Rouen, 2019
B *Janvier 2020 (4)*, 2020,
huile sur papier, 21 × 14 cm
C *Sans titre (chutes)*, 2017,
série des brûlées, bois, acrylique,
dimensions variables



A
B



C



A
B



C

A *Crépuscule*, 2020, ensemble
de 10 volumes photographiques,
120 × 6 × 6 cm (chacun)
B *L'Heure bleue (2)*, 2019, ensemble
de 5 photographies contrecollées
sur volumes, dimensions variables
C *Temps Solaire*, 2018, ensemble
de 24 photographies, tirage jet
d'encre sur papier Hot Press Natural
300 g, contrecollées sur MDF
de 2,8 cm (41 × 29 cm chacune),
300 × 140 cm (ensemble)



B



A *Le Sous-Bois*, 2012, série «Ora & Labora», C-print, 90 × 120 cm
 B *L'Eau jaune*, 2017, série «Le palais de la femme, 2013-2017», C-print, 60 × 90 cm
 C *Domestica*, 2013, série «Contemplations», C-print, 90 × 120 cm

A
C



B



A *Promenons nous dans les bois*, 2019, photographie, performance
 B *Metamorphosis*, 2014, vidéo pour le spectacle de David Bobée au Gogol Center, Moscou
 C *Vue du train*, 2018, photo

A
C



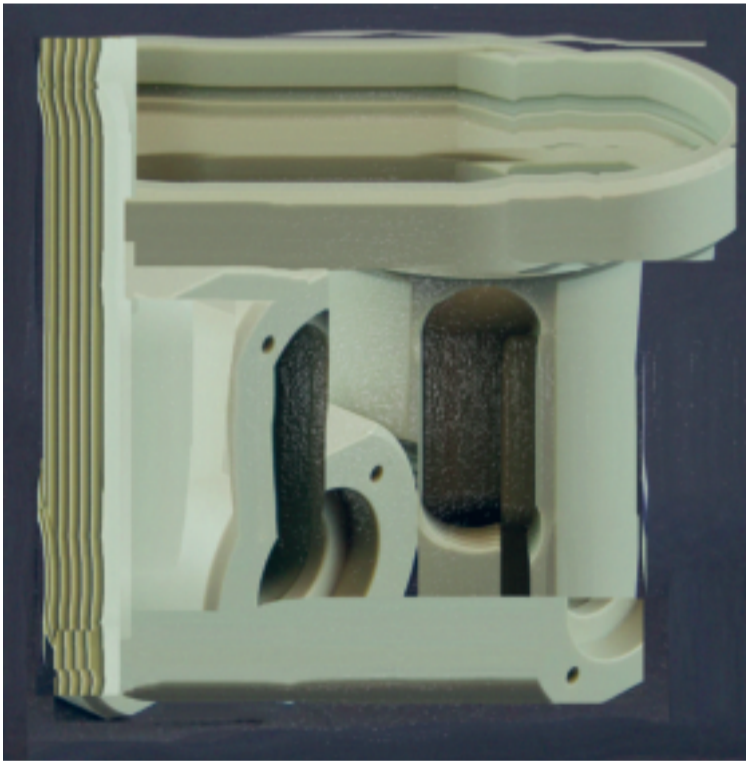
A



B

A *Séparatistes*, 2020, série «Îlots»,
huile sur toile, 120 × 150 cm

B *Extérieur*, 2020, série «Îlots», huile,
acrylique sur toile, 140 × 180 cm



A



C



B

A *Fournitures*, 2021, peinture
numérique, 31,75 × 31,75 cm

B *Fournitures*, 2021, peinture
numérique, 31,75 × 31,75 cm

C *Fournitures*, 2021, peinture
numérique, 28 × 36 cm



B

A *To Dig Dug Dug*, 2018, grès rose des Vosges, manche en bois (hêtre), panneau MDF peint, 150 x 230 cm

B *Focus*, 2020, prélèvements de terre et de sable de la côte ouest du Cotentin, support Plexiglas noir satiné, 17 x 36 x 13 cm

C *Frictions*, 2020, poussière de prélèvements de terre frictionnés sur papier, 60 x 80 cm



A
C



A



A *Là*, 2018, impression numérique sur drapeau, 150 x 100 cm

B *Les Abris*, 2019, acrylique, crayon sur papier, 32 x 24 cm

B



A

A *Playground*, 2018, métal, tissu polyester, 3 x 12 x 5 m

B *Lux*, 2017, tissu, mousse synthétique, carton, dimensions variables

C *Sans titre (cerveau spatial, pièce en cours de réalisation)*, 2020, métal, mousse synthétique, bois, 180 cm (diam.)



B

C



B



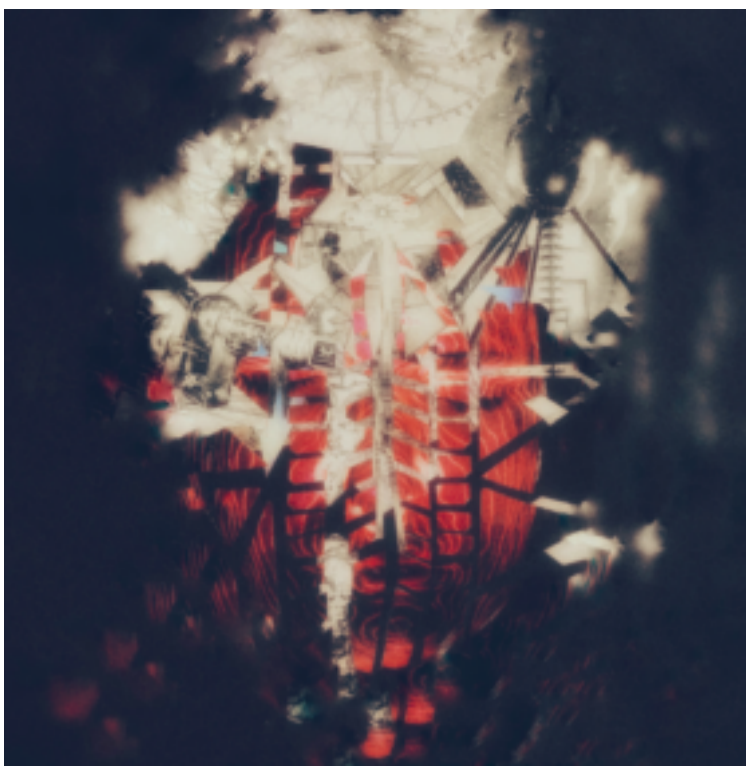
A *Brûlure*, 2020, tapis en broderie sur nappe de jardin ajourée, laine, coton, feutrine, 158 x 125 cm

B *Rayon vert*, 2019, installation en bois, corde, tissus divers, acrylique sur bois découpé, 234 x 300 x 210 cm

B



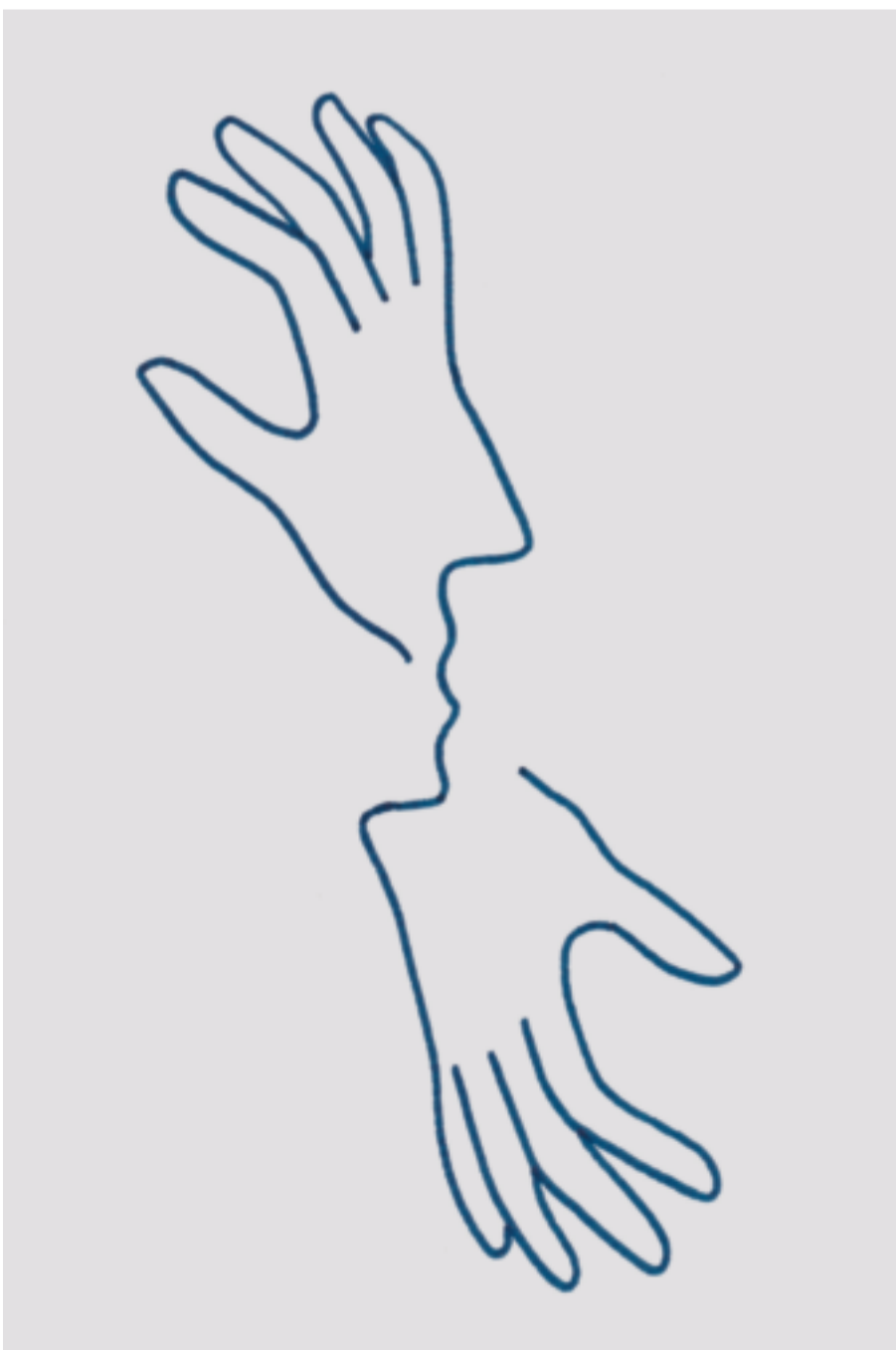
A



A *Take Ecstasy with Me*, 2021, photographie, 21 × 17 cm

B *Homo sapiens neuromatrix*, 2020, collage papier altéré numériquement, 17 × 17 cm

B



A



A *Face*, 2021, encre sur vélin, 30 × 20 cm

B *Spring*, 2021, sérigraphie sur papier, 100 × 70 cm

B



A
C



B

- A Entre les plis, un peu d'eux et un peu de moi sur les épaules (haori n°2 «Yama»), 2020, encre sur tissu, assemblage de kimonos de seconde main, dimensions variables
- B Entre les plis, un peu d'eux et un peu de moi sur les épaules (drapeau «Iremon»), 2020, encre sur tissu, bois, dimensions variables
- C On ne peut effacer les ruines – (linceul de Shedu), 2017, lithographie sur tissu, bâche, tissu, pierres calcaires, dimensions variables

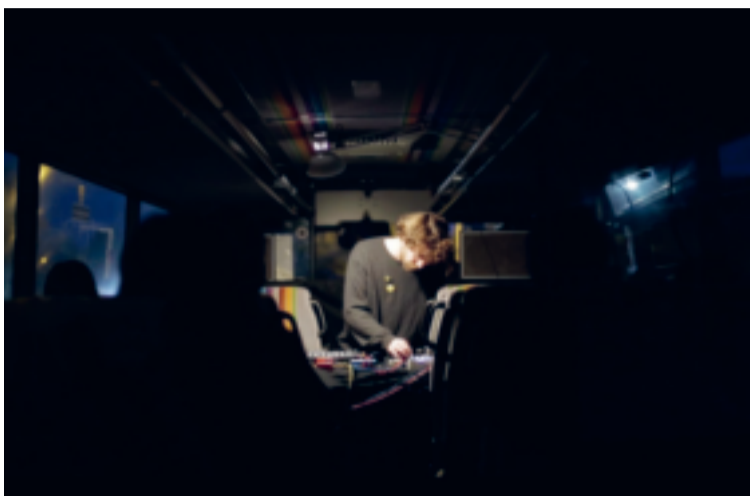


A



B

- A Dôme Hacienda – usine sociale, 2011-2019, actions et environnements intermédiaires autour d'une ingénierie culturelle fictive (club clandestin), lumières, sono, projection vidéo, décors, textes et images vectoriels, documentation photographique
- B Sans titre, 2015, performance vidéo, vidéo 1080p, 7 min

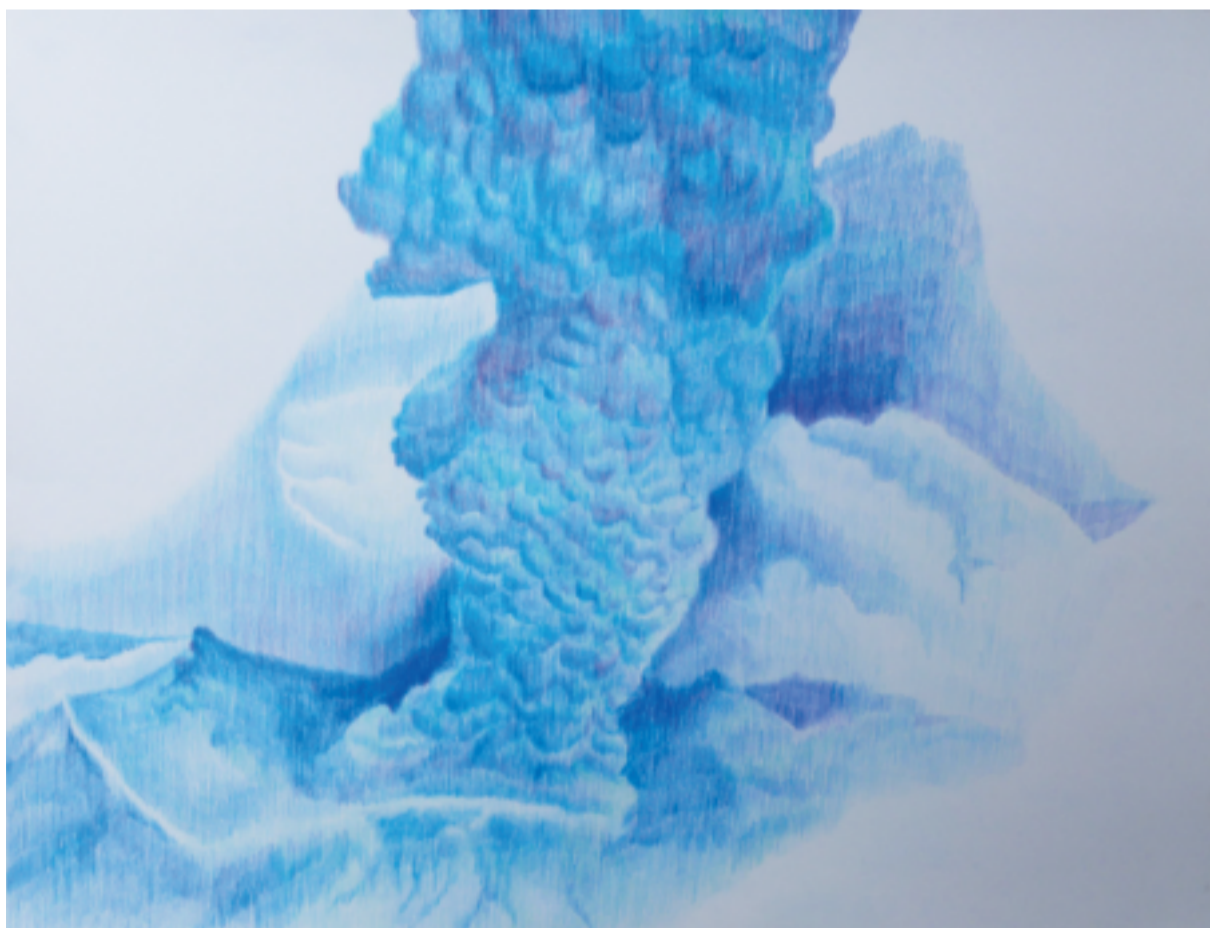


- A *Les Premières Réflexions*, 2021, sculpture sonore, projet d'archives acoustiques
- B *Camping, Tatihou*, 2018, (en collaboration avec Ludivine Mabire) installation sonore, 12 min 13 s
- C *Débordement*, 2019, installation sonore, 3 min 16 s
- D *12 Cigales: l'effondrement*, 2019, création sonore, 19 min 13 s, concert dans un bus au DOC, Saint-Germain-d'Ectot (7 décembre 2019)



A
C

B
D



- A *L'Effondrement #1*, 2020, crayon de couleur sur papier, 40 x 60 cm
- B *Ciel brouillé*, 2017, crayon de couleur sur papier, 50 x 70 cm
- C *L'Effondrement #3*, 2020, crayon de couleur sur papier, 40 x 60 cm

B



C



A
C



B

A *Soulever la poussière*, 2020, tirage jet d'encre sur PVC, caisse américaine en chêne clair, 30 × 40 cm, réalisé lors de la résidence « 1+2 », Toulouse
 B *Soulever la poussière*, 2021, ferrotipe, 25 × 20 cm
 C *Les Noirceurs du fleuve rouge*, 2019, impression dos bleu, 130 × 150 cm



A

A *Images de boxe, tests d'installation*,
 B 2021, conférence-performance,
 C tests d'installation dans le cadre de l'Occupation du Volcan, Le Havre



B
C



- A *Étude solaire #9 ter: s'il ne restait que les ombres #1*, 2021, acrylique sur bois, 70 x 145 cm
- B *Étude solaire #14: traversées #1*, 2019, coton teint, tringles, tasseaux, câbles, 360 x 280 x 80 cm
- C *Étude solaire #16: nuancier*, 2021, acrylique sur toile, 120 x 120 cm

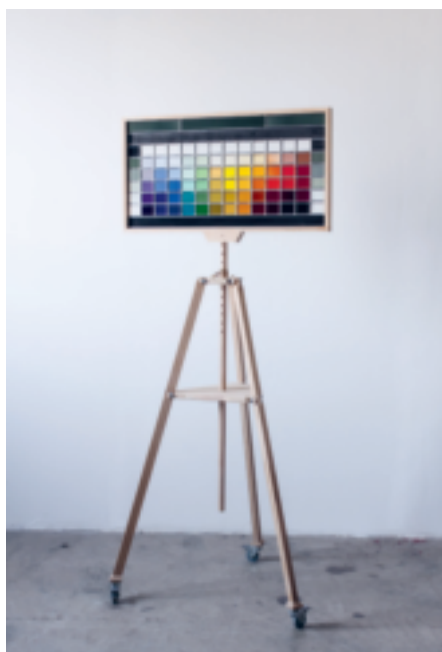
A
C

B

A
C

- A *Grand Assemblage*, 2012, papiers assemblés, 100 x 140 cm
- Cylindres*, 2019, plaques de MDF assemblées et peintes, dimensions variables
Vue de l'exposition *Énergie blanche*, chapelle Saint-Drédeno, Saint-Gérard, 2019
- C *Éléments blancs*, 2015-2016, plaques de MDF assemblées et peintes, dimensions variables
Vue de l'exposition *Mondes habitables*, l'H du siège, Valenciennes, 2016
- D *Élément hybride*, 2019, plaques de MDF assemblées et peintes, 54,5 x 80 x 12,5 cm
Vue de l'exposition *Énergie blanche*, Chapelle Saint-Drédeno, Saint-Gérard, 2019

B
D



A *Vox II*, 2020, (en collaboration avec Adrien Lefebvre) contreplaqué de peuplier baké, acier, pin Douglas, 300 × 300 × 300 cm
 B *Graduation*, 2016-2017, verres, plomb, chêne, visserie, roulettes, 171 × 75 × 65 cm (haut. variable)
 C *Die neue Linie*, 2014, bois mélaminé, pieds de meuble, plante verte, 455 × 310 × 94 cm

B



A
C



A



B

A *Tu t'endors et je reste éveillé*, 2020, métal, tissus, laiton, 181 × 70 × 62 cm
 B *Mes bras étendent tes vêtements*, 2020, métal, tissus, laiton, 120 × 112 cm
 C *Ce garçon ne danse pas très bien*, 2020, métal, tissus, laiton, 210 × 69 × 74 cm



C



- A *Au creux de l'anse* (détail), 2020, récolte de morceaux de porcelaines, dimensions variables
- B *Au creux de l'anse* (détail), 2020,
- C argile de Hagi, morceaux de porcelaines, textile, plantes séchées, dimensions variables
- D *Au creux de l'anse* (détail), 2020, dessin sur papier de riz, 33,4 × 24,3 cm, morceaux de porcelaines sur caisse en bois, dimensions variables



B
C

A
D



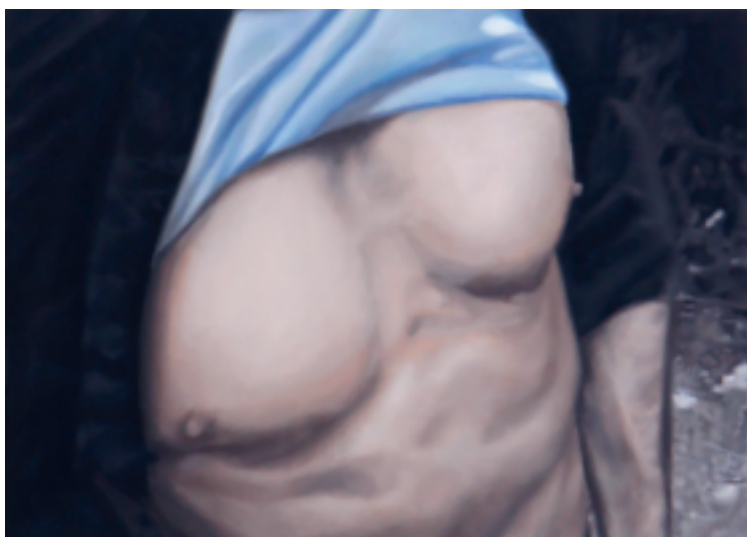
- A *Feqlucha*, 2020, céramique, crayon de couleur, 40 × 30 × 26 cm
- B *Cap Carbon*, 2020, céramique, crayon de couleur, 43 × 45 × 32 cm

B

A



A



B

A *Sans titre*, 2020, huile sur toile,
24 x 33 cm
B *Promenade*, 2020, huile sur toile,
24 x 33 cm



B



A

C

A *Sans titre*, 2020, baguettes acajou,
pieds de meubles, dimensions
variables
B *4 Figures aux pieds de table*,
2020, revêtement de sol, pieds
de table, contreplaqué, dimensions
variables
C *Sans titre*, 2016, polystyrène,
70 x 40 x 45 cm



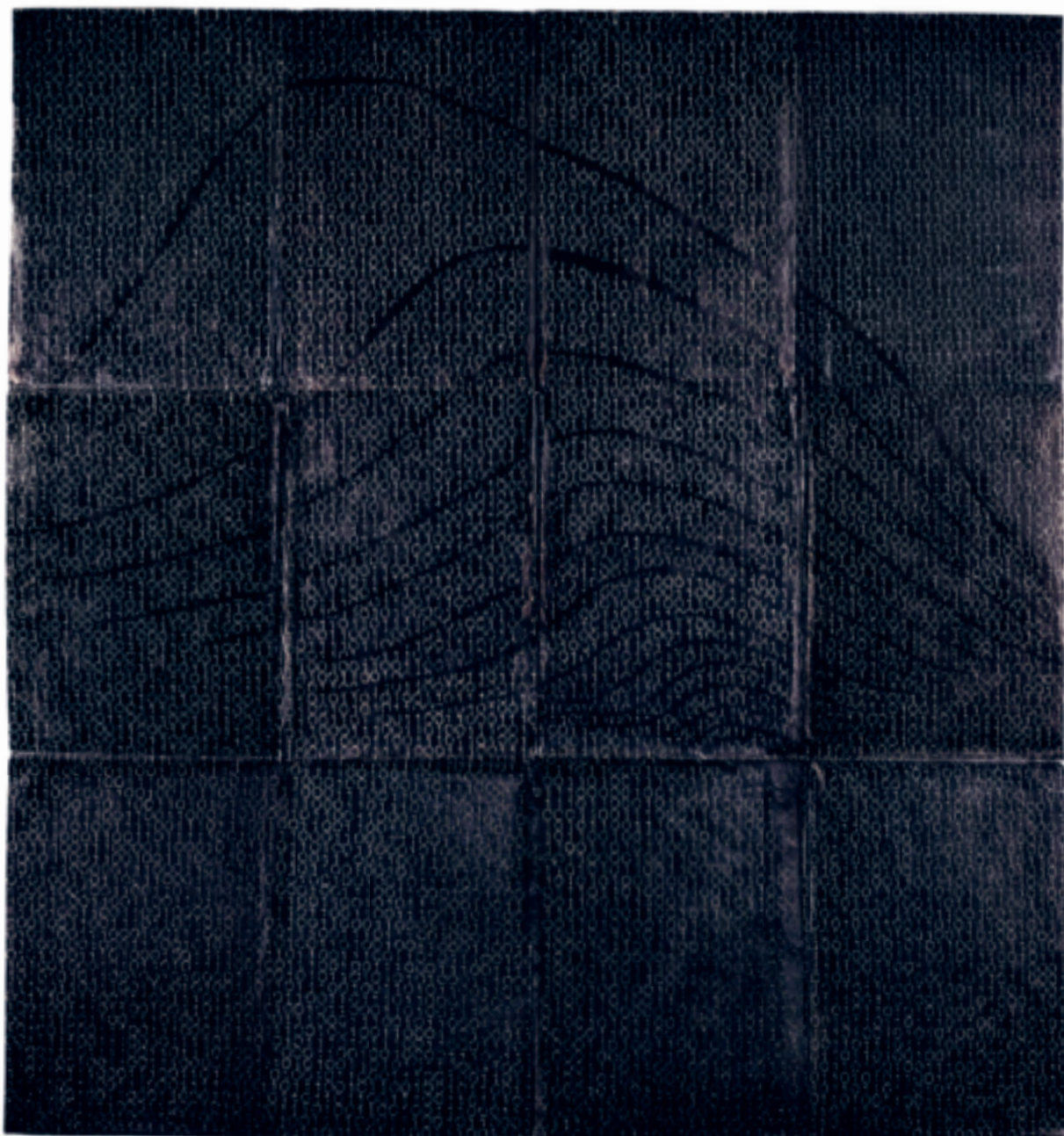
A *TV5 monde*, 2018, tirage d'après négatif, plaque de MDF, feuille papier A4, 60×100 cm
 B *Toilette au jerrican*, 2016, tirage d'après négatif, bois de récupération, 80×120 cm
 C *Non !*, 2020, tirage dos bleu d'après négatif, 230×230 cm



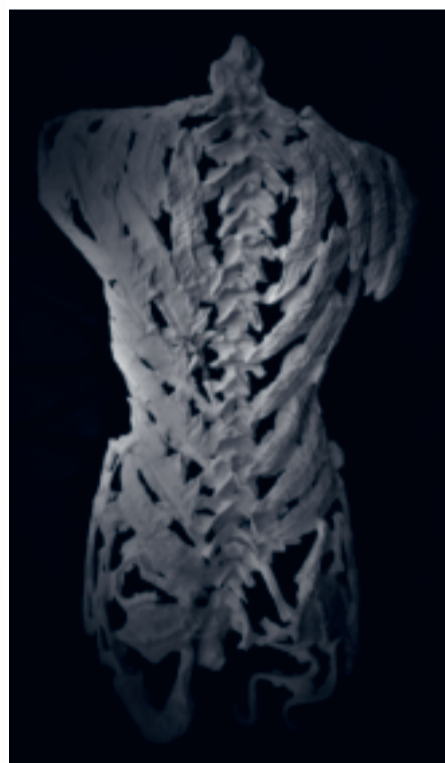
A
C



B

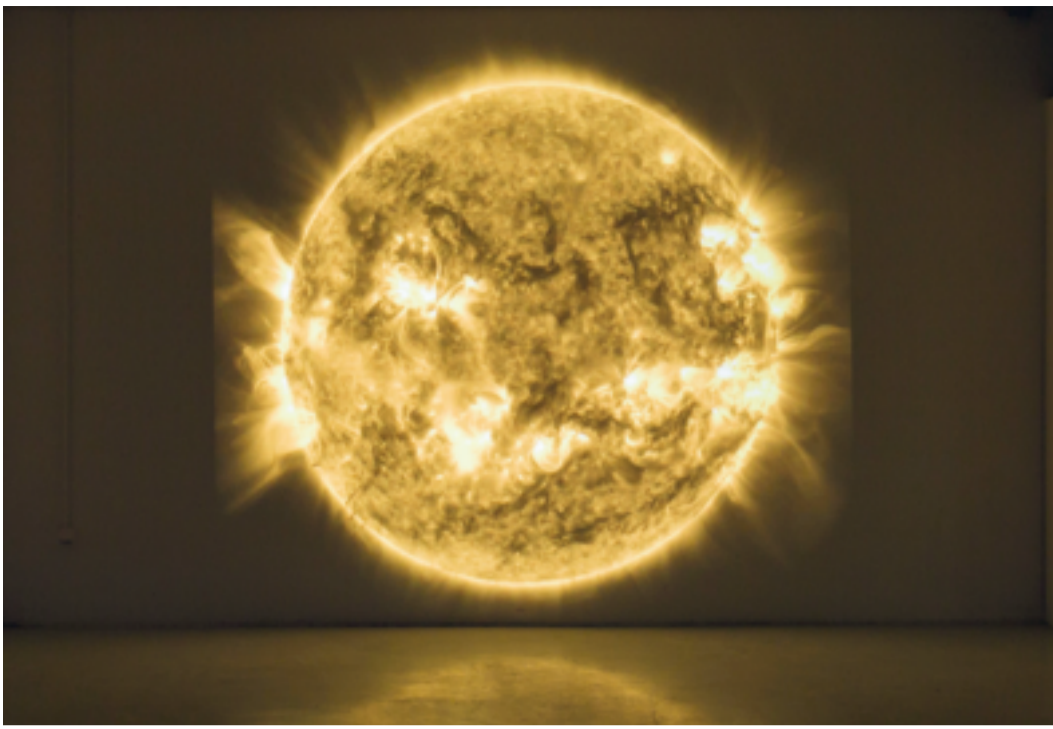


A



A *Art de la mémoire 2.0, image frappante «Le cygne noir»*, 2018, papier recyclé percé, acrylique noir mat, 210×200 cm
 B *Art de la mémoire 3.0, «Fortitudo Cardo»*, 2021, haut-relief en papier, 90×60×90 cm

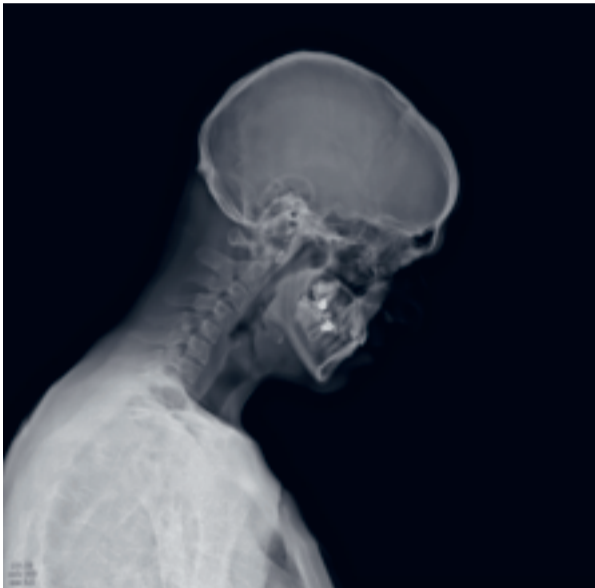
B



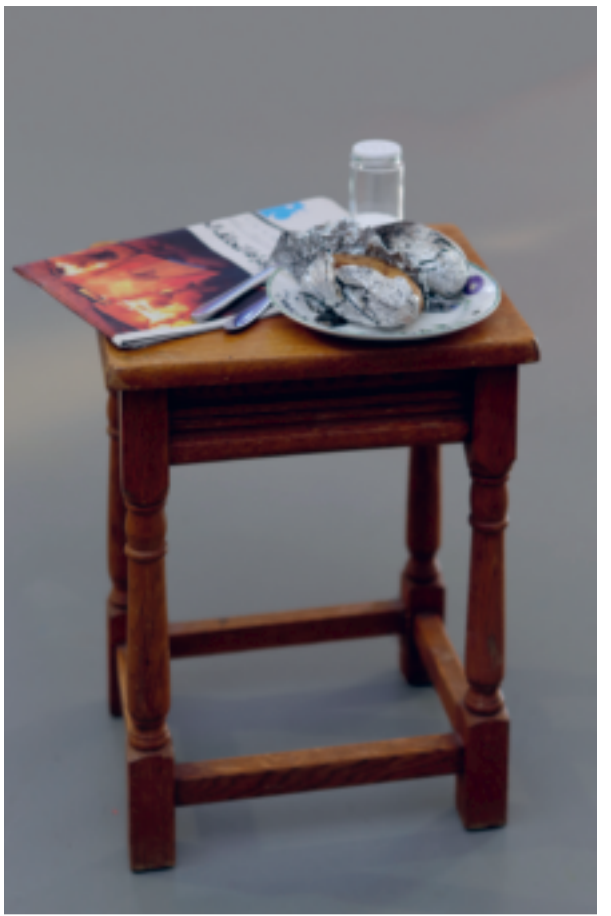
A *40 Jours de deuil*, 2016, installation vidéo, dimensions variables

B *Nature morte avec feu et pomme de terre*, 2019, journal *An-Nahar*, pommes de terre cuites dans les feux des soulèvements populaires d'octobre 2019 à Beyrouth (Liban), dimensions variables

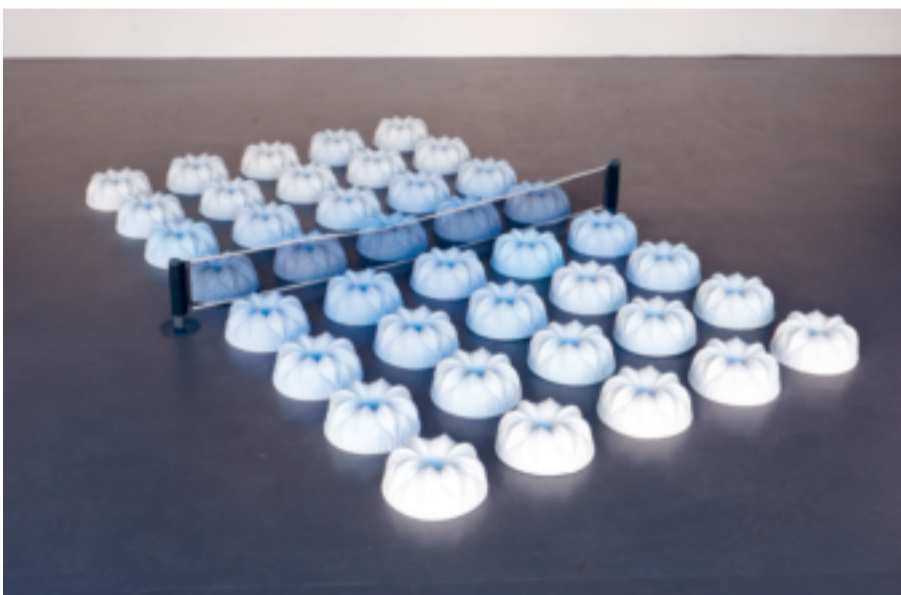
C *42,3°*, 2020, impression sur film radiographique du cou de l'artiste penché à 42,3°, 42 x 30 cm



A
C



B



A *Pongiste*, 2021, ensemble de 40 plâtres colorés, filet de ping-pong, 275 x 160 x 12 cm

B *Demon*, 2020, acrylique sur toile, 170 x 130 cm

C *My Sweet Galantine*, 2021, acrylique sur toile, 33 x 41 cm



A
C



B



A *Blocs*, 2019, acrylique, bombe
aérosol, huile sur toile, 60 × 80 cm
B *Territory*, 2020, acrylique, bombe
aérosol, huile sur toile, 110 × 120 cm
C *Caput*, 2020, acrylique, bombe
aérosol, huile sur toile, 40 × 50 cm

A
C

B



A *Pilote R750*, 2021, bois, métal,
papier, colle, acrylique,
610 × 235 × 240 cm
B *Arc-en-Ciel*, 2020, acrylique
sur MDF, papier, colle, 100 × 80 cm
C *Booster à gagner*, 2019, papier
mâché, acrylique, 160 × 60 × 130 cm

B



A
C



A



B

A *Official Team*, 2019, huile, aérosol sur toile, 41 × 33 cm
 B *Intérieur/nov.*, 2020, huile sur toile, 110 × 130 cm



A

C



B

A *L'Anneau ou la Solitude du pilote*, 2019, sons, bois, béton, 22,5 m³
 B *Tentative paysage*, 2016, installation sonore, dimensions variables
 C *La Chute*, 2016, bois mort, installations multiples, dimensions variables



A



B

A *Autre Nid 01*, 2020-2021,
acrylique sur toile, 70 × 50 cm
B *Germe 02*, 2020, acrylique
sur toile, 180 × 130 cm



A *Abysse-Tréfonds*, 2021, aquarium,
mousse recyclée, photographie,
lampe, 50 × 25 × 20 cm

B *La Source*, 2020, céramique,
fer, pompe d'aquarium, résine,
tuyau plastique, eau,
75 × 55 × 100 cm

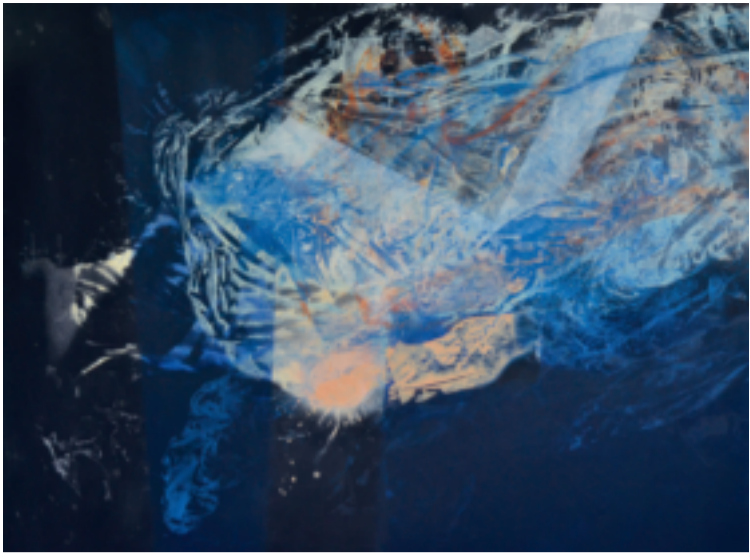
C *En attendant les flammes*, 2020,
céramique, poudre de charbon,
iPhone, dimensions variables



A
C



B



A
C



A *Clairs-Allants, Cassiopée 2020*,
2020, tempera sur toile de lin,
97 × 130 cm
B *Clairs-Allants, risée 2019*,
2019, tempera sur toile de lin,
100 × 100 cm
C *Clairs-Allants, rondo 2019*,
2019, tempera sur toile de lin,
100 × 100 cm

B



A

A *Fort Fantôme*, 2018, tirage jet
d'encre sur papier, 80 × 60 cm
B *Sans titre (hortensia)*, 2019, tirage
jet d'encre sur papier, 80 × 60 cm



B



A *Grigris de poche*, 2016,
assemblage de fragments d'objets,
tissus, coquillages..., dimensions
variables



A *Bataille*, 2017, série «Prairies»,
tirage jet d'encre sur papier baryté,
90 × 135 cm

B *Joachim*, 2016, série «Prairies»,
C-print, 120 × 90 cm

C *Glanage/bordé*, 2021, série
«Le trait sous la vague», tirage jet
d'encre sur papier baryté,
20 × 30 cm



A
C



B

Lire le compte rendu de l'exposition *D.O.A. (Dead on Arrival)* à 2angles, Flers, écrit par Benoît Razafindramonta, commissaire d'exposition et critique d'art, à la fin de la publication.



A

A *Remembrance*, 2019, 8 vidéos interdépendantes, en boucle
B *Amours fous*, 2019, tirage jet d'encre sur papier, 60 x 80 cm



B



A

A *Sumbolon*, 2019, photographie argentique, 35 × 29 cm

B *Déversoir*, 2016, installation *in situ* pérenne, 500 (diam.) × 250 (prof.) cm, près de Carla-Bayle

C *Klankstelsel (l'opérateur)*, 2013, photographie, 35 × 29 cm



B

C



A



B

C

A *Sans titre*, 2019, céramique, tissu, métal, dimensions variables
Vue de l'installation au Terralha, festival européen des arts céramiques, Saint-Quentin-la-Poterie, 2019

B *Sans titre*, 2019, céramique, métal, tréteaux en bois, dimensions variables
Vue de l'installation au Terralha, festival européen des arts céramiques, Saint-Quentin-la-Poterie, 2019

C *Sans titre*, 2019, céramique, dimensions variables.
Vue de l'installation au musée de la Céramique, centre de création, Ger, 2019

«Nous parlons d'interprétation lorsque la signification d'un texte ne se comprend pas d'emblée. Une interprétation est alors nécessaire; en d'autres termes, il faut une réflexion explicite sur les conditions qui font que le texte a telle ou telle signification.

Le premier présupposé du concept d'interprétation est le caractère "étranger" de ce qui est à comprendre. En effet, ce qui est immédiatement évident, ce qui nous convainc par sa simple présence ne réclame aucune interprétation» disait Hans-Georg Gadamer, dans une conférence donnée en 1958¹. Des œuvres d'art emblématiques du XX^e siècle, on ne peut que relever le caractère tout à fait littéral, appelant l'absence d'interprétation autant que l'interprétation infinie. Un urinoir, une roue de bicyclette, un cube d'acier, un flacon de parfum Chanel N° 5, de la matière fécale en conserve, un portrait sérigraphié de Mao ou du criminel le plus recherché d'Amérique, une Ford Mustang de 1964, la reproduction photographique imprimée d'un biface du Paléolithique, un bombardier F-111, un requin en suspension dans le formol, un néon reproduisant le mot anglais *neon*, un iPhone 12, le moulage en acier surdimensionné d'un chien en ballon, une ampoule électrique, une jetée en spirale faite de gravats sur le bord du Grand Lac Salé dans l'Utah. Voilà un début possible de la longue litanie indifférente et atonale de ces images qui sont allées

rejoindre le cours commun des monuments volontaires ou non, des héros et des vaincus notoires, de ceux qu'on appelle les «célébrités», des losers magnifiques. Imprimerie et photographie industrialisées, presse à grand tirage, radio, cinéma, ordinateur, digitalisation, mise en réseau des mots et des images, réalité virtuelle, mèmes, NFTs: tels auront été les moyens d'une étourdissante libération de signifiants, de ces interprétations dont fait état Gadamer, de moins en moins solidement arrimées à leurs signifiés respectifs, jusqu'à dissolution complète de ces derniers, ou de ce que Gilles Deleuze appelait le «plan d'immanence²». L'expérience quotidienne nous apprend que ces complexes d'objets, de représentations et de textes, sans qu'il soit toujours facile de distinguer les uns des autres, se succèdent désormais à une vitesse qui n'autorise plus aucune interprétation. À mesure que le réel se consume, que l'immanent disparaît, les chaînes signitives de nos métalangages toujours plus sophistiqués se distendent, se défont, l'horizon s'obscurcit, et la promesse d'une transcendance est de plus en plus incertaine. Jusqu'au moment, que chacun sent toujours plus proche, où «tout sera oublié, même l'oubli» (Maurice Blanchot).

Yann Ricordel, mai 2021

- 1 Hans-Georg Gadamer, «Les problèmes épistémologiques des sciences humaines» (1958), dans *Le Problème de la conscience historique*, Paris, Seuil, 1996, p. 25.
- 2 Ce concept est principalement développé par Gilles Deleuze et Félix Guattari dans *Qu'est-ce que la philosophie?*, Paris, Minuit, 1991, chap. 2.



A



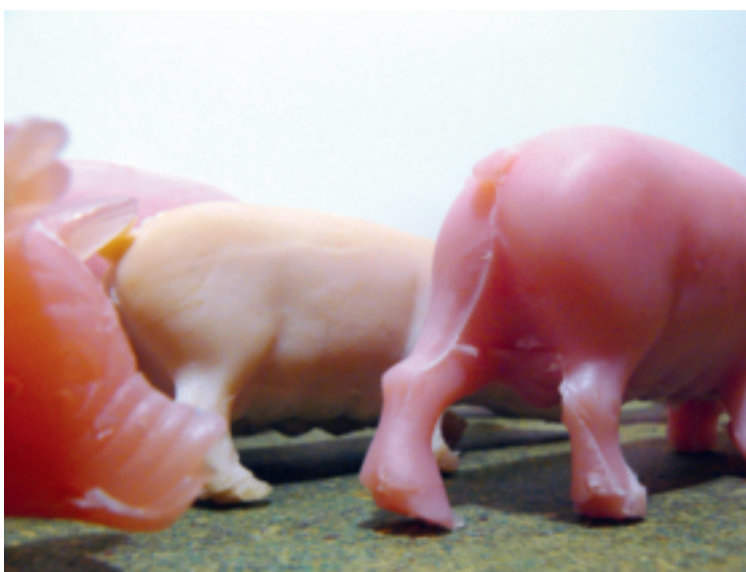
B
C

- A *L'Environnement des images*, 2017, installation, crépine de porc posée sur la vitrine de la galerie de Rohan, Landerneau
- B *Mutatio*, 2018, page d'un livre d'artiste, papier recyclé, 21 × 30 cm
- C *Hors voir*, 2015, tirage sur papier Arches, 18 × 12 cm



A

A *600 Soap Pigs*, 2021, installation,
B savon, colorant minéral,
70×60×10 cm
C *Fétiche*, 2021, bois, fourchettes,
70×45×40 cm

B
C

A



B

A *Porte-Plombs et Tuyaux d'Eu*,
2020, métal, minium orange,
tubes de plomb, tuyaux de cuivre,
boule de papier mâché,
dimensions variables
Vue de l'exposition *Bordure(s)*,
Canal satellite / AC, Migennes, 2020
B *Flux souterrain et Un loir dans
le moteur*, 2017 et 2016, regard
industriel, socle en bois, peinture
d'incrustation verte, isolant
phonique grignoté par des loirs,
cadre bois, Plexiglas, dimensions
variables
Vue de l'exposition *Triumvirat*,
Box 202, Paris, 2017



A



B
C

- A *Alterspection* (en cours de réalisation), 2021, installation, fils, textile, mousse
- B *Mouvoir, émouvoir*, 2018, laine, coton, soie, 110×95×10 cm
- C *Alterspection* (en cours de réalisation), 2021, installation, fils, textile, mousse



- A *Décoration d'intérieur*, 2020, crayon sur papier, 24×18 cm
- B *Nature morte 06/54*, 2021, gouache sur toile, 38×28 cm

A



B

A *Sauvage*, 2020, pointe sèche sur papier, 110×140 cm



A



B



A *Workshop*, Atelier du vivant, ésam, Caen, 2020, photographie, 115×176 cm
 B *New Heugon Road (abbé Letacq)*, 2021, photographie, 115×176 cm
 C *Monkey-Puzzle*, 2021, photographie, 115×176 cm

A
C



A



A *Burn Out*, 2016, grès, tréteau,
115×54×108 cm
B *Marge d'erreur*, 2014, terre cuite,
220×180×160 cm
C *Jingdezhen*, 2016, porcelaine,
34×35×40 cm



B
C



A

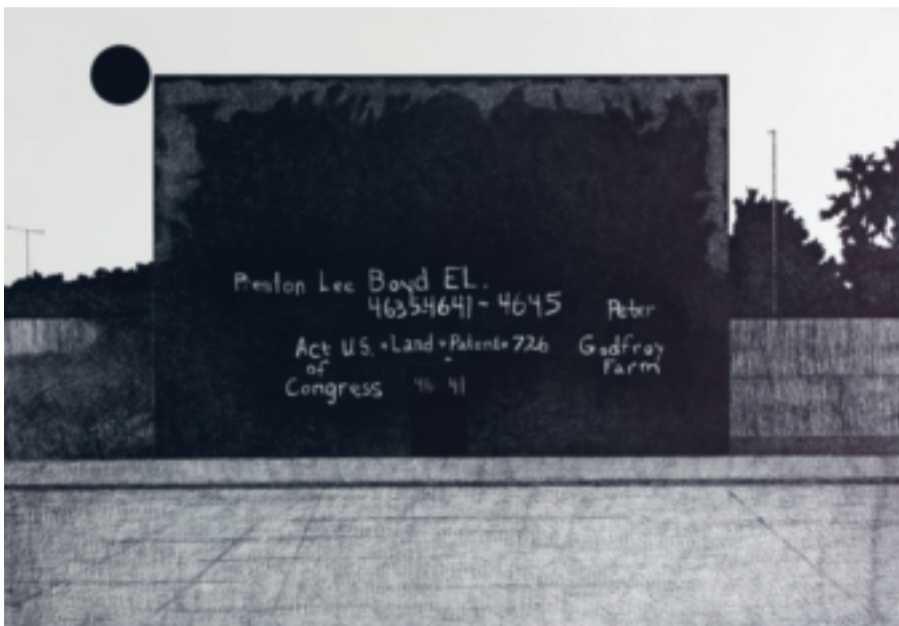


B



C

A *Chemin faisant (la route fut longue,
mais le chemin est beau)*, 2017,
blocs d'asphalte, fer à béton,
dimensions variables
C *Étude de phénomènes fictifs*,
premières recherches (botanique),
2020, cristallisation artificielle,
plantes artificielles, dimensions
variables



A

- A *Sans titre*, 2018, stylo-bille noir sur papier, 70 × 100 cm
- B *Sans titre*, 2018, stylo-bille noir sur papier, 70 × 100 cm
- C *Sans titre*, 2018, stylo-bille noir sur papier, 70 × 100 cm

B
C



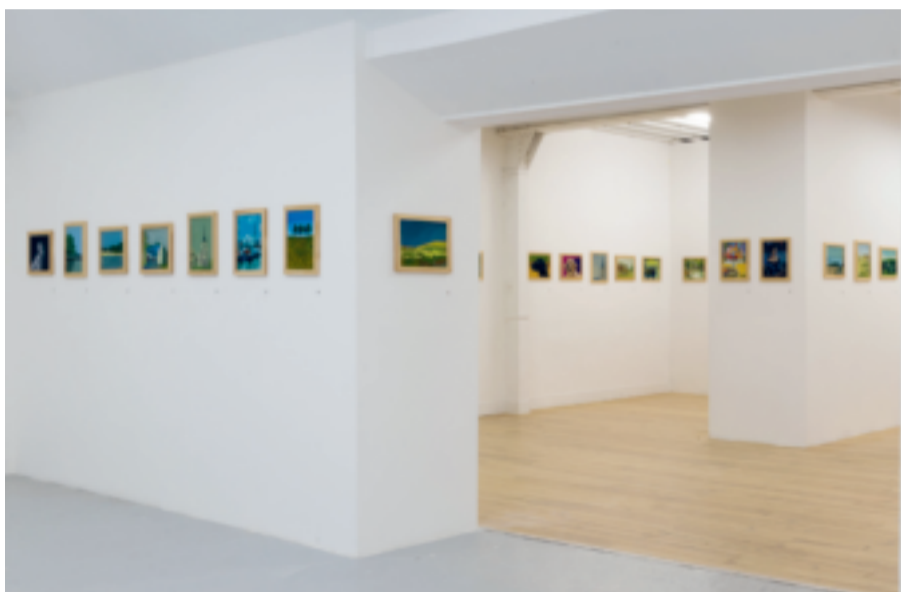
A

- A *Mangrove II*, 2021, vidéo, 10 min, en boucle
- B *Structure II*, 2021, vidéo, 5 min, en boucle
- C *Source chaude*, 2021, vidéo, 5 min, en boucle

B
C



B



A ... de torchons et de serviettes, 2020, installation, 10 torchons usagés brodés, dimensions variables

B 14, 2017, vidéo, 65 min

C 124 peintures encadrées, 24 x 30 cm (chacune)
Vue de l'exposition au Salon des artistes cauchois, galerie Duchamp, Yvetot, 2020

A
C



B

A La Limite du sacré, 2019, techniques mixtes,
B Sans titre, 2019, graphite sur papier marouflé, 450 x 200 cm dimensions variables
C Lapin, lapine, 2021, techniques mixtes, dimensions variables



A
C

ALEXANDRE ARBOUIN & GARANCE POUPON-JOYEUX 01

1993 et 1990, vivent et travaillent à Moussonvilliers (61)
garancepouponjoyeux-alexandrearbouin.fr

Expositions

2021 *Séditions*, Centre d'art contemporain d'Angoulême, Angoulême
2021 *Résidence du château*, Medium argent, Rouen
2020 *Journées Journiac*, galerie Michel Journiac, Paris

Parcours

En cours Doctorat arts plastiques, université Paris 1 – Panthéon-Sorbonne
2017 DNSEP, ESADHaR, Rouen

NOUR ASALIA 02

1984, vit et travaille à Rouen (76)
nourasalia.com

Expositions

2019 *Personal Revolutions*, Atassi Foundation, Dubai
2019 *Où est la maison de mon ami*, Maison des arts, Malakoff
2016 Biennale de sculpture, 4^e édition, *Le Corps de la sculpture*, propriété Gustave Caillebotte, Yerres

Parcours

2013 M2 esthétique et histoire des arts contemporains, université Paris 8 – Vincennes-Saint-Denis

SOSTHÈNE BARAN 03

1990, vit et travaille à Caen (14)
sosthenebaran.fr

Expositions

2021 *Divinités, fleurs, plis et replis*, Bains Douches, Alençon
2020 *DATA-BAT* (exposition en ligne), bainsdouches.net/data-bat
2019 Prix international de peinture Novembre à Vitry, galerie municipale Jean Collet, Vitry-sur-Seine

Parcours

2020 DNSEP, ésam Caen / Cherbourg, Caen

HÉLOÏSE BARIOL 04

1983, vit et travaille à Rouen (76)
heloisebariol.fr

Expositions

2020 *Virgule*, Medium argent, Rouen
2020 *Un mur, des assiettes, quatre angles, deux plateaux*, Centre céramique contemporaine La Borne, Henrichemont
2020 *Aux foyers*, exposition-vente de céramique utilitaire, Moly Sabata, Sablons

Parcours

2011 Certificat professionnel de céramiste, Maison de la céramique, Dieulefit
2007 DNSEP, école régionale des beaux-arts, Valence

LÉO BARON 05

1932, vit et travaille à Carrouges (61)
baronleo.blogspot.com

Expositions

2019 Abbaye aux Dames, Caen
2018 Galerie Odradek, Bruxelles (Belgique)
2017 Résidence, villa Médicis, Rome (Italie)

LÉO BARRANCO 06

1996, vit et travaille à Rouen (76),
@barranco.leo

Expositions

2020 *La Nef des fous*, Grande Nef, Saint-Sulpice-sur-Risle
2020 *AAE*, Collectif d'en face, Rouen
2019 *Immersion rustique*, L'Académie, Maromme

Parcours

2019 DNSEP, ESADHaR, Le Havre

QUENTIN BASSETTI 07

1989, vit et travaille à Caen (14)
quentinbassetti.com

Expositions

2021 *Un futur possible* (avec le Collectif nouveau document), Le Carré d'art, Chartres-de-Bretagne
2021 *Serenidade urbana*, Espacio Renato Russo, Brasilia (Brésil)
2019 *En suivant la ligne*, université Rennes 2

Parcours

2019 BTM photographe, faculté des métiers, Bruz (Ker Lann)

ALICE BAUDE 08

1995, vit et travaille à Douarnenez (29)
alicebaude.wixsite.com/aubadeciel

Expositions

2021 *Infusion I*, Artothèque de l'ESADHaR, Le Havre
2020 *H2O = \$*, Un été au Havre, Le Havre
2019 *Ce qui nous traverse*, Maison de la catalanité, Perpignan

Parcours

2020 DNSEP, ESADHaR, Le Havre

THIBAUT BELLIERE 09

1988, vit et travaille à Caen (14),
@thibautbelliere, @lecollectifmanoeuvre, thibaut.belliere@gmail.com

Expositions

2019 *Fissa* (avec le collectif Manœuvre), Le 102 ter, Caen
2018 *Presque tout rose*, Maison vide, Crugny
2018 *Métamère*, L'Artothèque, espaces d'art contemporain, Caen.

Parcours

2015 DNSEP, ésam Caen / Cherbourg, Caen

DELPHINE BOESCHLIN 10

1979, vit et travaille au Havre (76)
delphineboeschlin.fr

Expositions

2019 *Retour du vaste monde*, musée d'art moderne André-Malraux, Le Havre
2018 Résidence à l'Alliance française de Brasilia
2017 *50 x 70* (avec l'Atelier Kiosque), Le Tetris, Le Havre

Parcours

2013 DNSEP, ESADHaR, Le Havre

MARIE-MARGAUX BONAMY 11

1993, vit et travaille à Maromme (76)
mariemargauxbonamy.com

Expositions

2020 *Stela*, Medium argent, Rouen
2019 *De visu*, L'Académie, Maromme
2019 *The Third Space (All That We Have in Common)*, pavillon Meštrović, Hrvatsko društvo likovnih umjetnika (HDLU, Société croate des artistes), Zagreb (Croatie) et salle Gilbert-Gaillard, Clermont-Ferrand

Parcours

2017 DNSEP, ESADHaR, Rouen

BENJAMIN BONAVENTURE 12

1985, vit et travaille à Rouen (76)
benjaminbonaventure@gmail.com

Expositions

2019 *Cosmos fatigue*, galerie Duchamp, Yvetot
2019 *Autistic Campaign*, L'Académie, Maromme
2018 *Espace*, performance en première partie de Space Lady à l'Espace André-Grieu, Rouen

Parcours

2009 DNSEP, ESADHaR, Rouen

LOUISE BRUNNODOTTIR 13

1993, vit et travaille à Rouen (76)
louisebrunnodottir.com

Expositions

2021 *Terra Toma*, La Loge des auteurs photographes, Rouen
2019 *Un monde hors de ses gonds: quelles représentations ?*, Festival 9ph, Le Bleu du ciel, centre de photographie contemporaine, Lyon
2019 *30 Under 30 Women Photographers*, Maison de la photographie, Lille et galerie Claude Samuel, Paris

Parcours

2016 M2 arts de l'image et du vivant, université Paris 1 – Panthéon-Sorbonne

ARNAUD CAQUELARD 14

1982, vit et travaille à Sotteville-lès-Rouen (76)
in-close.blogspot.com
ar.caquelard@gmail.com

Expositions

2020 *C_git_*, Les Réservoirs, Limay
2019 *Whoopee !*, festival de la performance artistique, Satellite Brindeau, Le Havre
2019 *La Ronde*, Muséum d'histoire naturelle, Rouen

Parcours

2010 DNSEP, ESADHaR, Rouen

THOMAS CARTRON 15

1987, vit et travaille à Rouen (76)
thomascatron.com

Expositions

2020 *Anima obscura*, Centre d'art et de photographie, Lectoure
2019 *Première Lumière*, Espace 10 / 12, Bruxelles (Belgique)
2018 *La Nuit immédiate*, musée de la Céramique, Rouen

Parcours

2011 DNSEP, EESAB, Rennes

MYRIAM CHAÏEB NAIRI 16

1991, vit et travaille à Rouen (76)
myriamchaiebnairi.com

Expositions

2018 *Imagined Homes*, VI^e Biennale d'art contemporain, Thessalonique (Grèce)
2017 *Gaia Estival*, Armazém 22, Porto (Portugal)
2016 *Aux aguets*, La Petite Fabrique d'art, Paris

Parcours

2015 DNSEP, ESADHaR, Rouen

MARIE-CHRISTINE CHANTRAIT 17

1961, vit et travaille à Nécy (61)
marie-christine-chantrait.odexpo.com

Expositions

2020 *Mémoires de campagne* (portraits), expositions itinérantes, Orne
2014 *Notre histoire: passé, présent, à venir...*, sites de la SMN, Caen et Colombelles
1998 *Je te connais pas mais je t'aime déjà c'est mon destin*, Club de la presse, Marseille

LORETO CORVALÁN 18

1957, vit et travaille à Bénouville (14)
peinturesloretocorvalan.com
loretocorvalan@gmail.com

Expositions

2019 *Corazón trans*, galerie Centex, Valparaíso (Chili)
2016 *La maison brûle*, galerie du Philosophe, Carla-Bayle
2015 *Lits d'hôpital*, Espace de réflexion éthique du CHU, Rouen

Parcours

1990 DNSEP, ISDAT, Toulouse

ARNAUD CUILLANDRE 19

1972, vit et travaille à Déville-lès-Rouen (76)
arnaudcuillandre@me.com

Expositions

2014 *Reconversions. L'architecture industrielle réinventée*, Seine Innopolis – La Foudre, Le Petit-Quevilly
2001 Festival Animajuin, parc Paul-Gauguin, Le Petit-Quevilly
1996 Festival international de cerf-volant, Dieppe

LUCAS GABRIEL CYRILLE 20

1995, vit et travaille à Rouen (76)
@lucas.gabriel.cyrille

Expositions

2021 *Troupe / Troep*, Chezkit, Pantin
2020 *Une saison graphique* (avec le Collectif d'en face), FRAC Normandie Rouen, Artothèque de l'ESADHaR, Le Havre
2020 *Confinage* (exposition virtuelle), @confinage.galerie

Parcours

2020 DNSEP, ESADHaR, Rouen

ALEXANDRE DAULL 21

1988, vit et travaille à Ger (50)
alexandreduall.fr

Expositions

2021 *Tradition moderne*, musée de la Céramique, centre de création, Ger
2020 *Volumes à dessein*, médiathèque, Domfront-en-Poiraise
2019 Céramistes créateurs 2019, EMA-CNI-FOP, Saint-Amand-en-Puisaye

Parcours

2014 DNSEP, ésam Caen /Cherbourg, Caen

ALEXIS DEBEUF 22

1984, vit et travaille à Hérouville-Saint-Clair (14)
alexisdebeuf.com

Expositions

2020 *Clubisme*, Espace Le Carré, Lille
2020 *Fatras*, Le DOC, Saint-Germain-d’Ectot
2020 *Remarque (Mercaptan)*, Normandie Impressionniste, parcours photographique dans la ville du Havre

Parcours

2010 DNSEP, ésam Caen /Cherbourg, Caen

LOUISE DELACROIX 23

1997, vit et travaille à Rouen (76)
delacroixlouise.wixsite.com/delacroixlouise
delacroix.louise@hotmail.fr

Expositions

2021 *Troupe / Troep*, Chezkit, Pantin
2020 *Manières d'hybrider des mondes*, église Saint-Nicolas, Caen
2020 *Confinage* (exposition virtuelle), @confinage.galerie

Parcours

2020 DNSEP, ESADHaR, Rouen

CHARLOTTE DELVAL 24

1996, vit et travaille à Caen (14)
@charlotte.delval
charlotte.delval@gmail.com

Expositions

2021 Résidence et exposition, Bains-Douches, Alençon
2021 Biennale de la jeune création contemporaine (avec Vincent Girard), Mulhouse
2020 *À tous ces cadavres conservant l'apparence de la vie* (avec Arthur Marie), Le Confort moderne, Poitiers

Parcours

2019 DNSEP, ésam Caen /Cherbourg, Caen

PIERRE DEMIN 25

1991, vit et travaille au Havre (76)
pierredemin.com

Expositions

2018 *Trente-Deux*, École supérieure des beaux-arts Nantes – Saint-Nazaire, Nantes
2011 *Imposture(s)*, Espace des arts sans frontières, Paris
2010 *Mauvais Genre*, Espace des arts sans frontières, Paris

Parcours

2018 DNSEP, École supérieure des beaux-arts de Nantes – Saint-Nazaire, Nantes

LISON DE RIDDER 26

1983, vit et travaille à Vassonville (76)
lisonderidder.net

Expositions

2020 *Prendre cher*, Comédie de Caen, Centre dramatique national de Normandie, Hérouville-Saint-Clair
2018 *Ça va déborder* (avec le collectif HSH), Maison des arts, Le Grand-Quevilly
2017 *Du papier mais pas que* (avec le collectif HSH), Le Clignoteur, Bruxelles (Belgique)

Parcours

2000 DNSEP, ESADHaR, Rouen

AMÉLIE DESCHAMPS 27

1980, vit et travaille à Caen (14)
ameliedeschamps@gmail.com

Expositions

2020 *Bocarriba* (performance avec les danseurs de la compagnie En Ningún Lugar), Alliance française de Querétaro (Mexique)
2018 Festival de l'inattention 2, L'Œil de poisson, Québec (Canada)
2014 *Circle 6* (installation lumineuse en collaboration avec Inuk Silis Høegh et Arild Mitdbø Kalseth), Winter Lights Festival, Reykjavik (Islande)

Parcours

2013 Post-diplôme art, ENSBA, Lyon

FRÉDÉRIC DESMOTS 28

1965, vit et travaille à Alençon (61)
@f.desmotsgraphiste

Expositions

2020 *Ombres et lumières*, festival Culture(s), Alençon

CYPRIEN DESREZ 29

1993, vit et travaille à Caen (14)
cypriendesrez.wixsite.com/cypriendesrez

Expositions

2021 *Et il faudra froisser la feuille*, Kommet, lieu d'art contemporain, Lyon
2020 *expo_frigo_bruzelles*, rue Philippe-Baucq, Bruxelles (Belgique)
2019 *Sur la page, abandonnés*, Au lieu, Paris

Parcours

2018 DNSEP, ésam Caen /Cherbourg, Caen

MARIE-NOËLLE DEVERRE 30

1970, vit et travaille à Alençon (61)
marienoelledeverre.com

Expositions

2020 *Métamorphoses et débordements*, Maison des arts Solange-Baudoux, Évreux
2019 *Quai-Main-Grue*, Paréidolie, 6^e édition, centre d'art Fernand-Léger, Port-de-Bouc
2018 *Les Tableaux fantômes de Bailleul*, La Piscine, Roubaix

Parcours

1993 Maîtrise d'arts plastiques, université Rennes 2

MATHIEU DOUZENEL 31

1977, vit et travaille à Sotteville-lès-Rouen (76)
mathieudouzenel.com

Expositions

2020 *Monuments*, L'Académie, Maromme
2019 *Les Architectures*, abbaye de Jumièges, Jumièges
2018 *Résonance*, FRAC Normandie Rouen, Sotteville-lès-Rouen

Parcours

2001 ICART, école de photographie, Paris

JEANNE DUBOIS-PACQUET (COLLECTIF CABOSETT) 32

1995, vit et travaille à Caen (14)
jeanneduboispacquet.fr

Expositions

2021 *La Base des explorateurs*.
La bibliothèque du Bord du monde, caravane-exposition itinérante à travers la Normandie

2020 *La Bibliothèque du Bord du monde*, carte blanche de la revue *Michel*, n°4 : *Les Bouts du monde*
2019 «Au bord du monde», résidence itinérante de 600 kilomètres le long de la côte normande

Parcours

2018 DNSEP, ésam Caen /Cherbourg, Caen

ANTOINE DUCHENET 33

1995, vit et travaille à Caen (14) et à Paris (75)
antoineduchenet.com

Expositions

2021 *Bonjour (Stockings, Shoes, Hairpins)* (avec Jordan Derrien), ArtLacuna, Londres (Royaume-Uni)
2019 *Tout le monde ressemble à Victor*, L'Artothèque, espaces d'art contemporain, Caen
2019 *Overkill, Overload, Overlove* (avec Pauline Rima), Galeries Lafayette, Caen

Parcours

2020 DNSAP, ENSBA, Paris

RUDY DUMAS 34

1993, vit et travaille à Caen (14)

Expositions

2021 *Magma*, Lieu commun, Toulouse
2020 *Après l'école*, biennale Artpress des jeunes artistes, musée d'Art moderne et contemporain (MAMC), Saint-Étienne
2020 *Le Paradis block*, performance, FRAC Normandie Caen, Caen

Parcours

2018 DNSEP, ésam Caen /Cherbourg, Caen

MARIANNE DUPAIN 35

1989, vit et travaille à Hérouville-Saint-Clair (14)
mariannedupain.tumblr.com
marianne.dupain@hotmail.fr

Expositions

2021 Résidence ARCA DOC, DOC !, Paris
2020 *Dernier Kilomètre* (dans le cadre du dispositif Territoires ruraux territoires de culture, TRTC), château-musée, Saint-Germain-de-Livet
2019 Biennale de la jeune création contemporaine (avec le collectif OK), Mulhouse

Parcours

2019 DNSEP, ésam Caen /Cherbourg, Caen

BRICE DUPONT 36

1994, vit et travaille au Havre (76)
brice2dupont@gmail.com

Expositions

2020 Résidence, lycée François-1^{er}, Le Havre
2018 *Brice Dupont*, Le Portique, Le Havre

Parcours

2017 DNSEP, ESADHaR, Le Havre

CLÉMENTINE DUPRÉ 37

1978, vit et travaille à Flers (61)
clementinedupre.com, @clementinedupre

Expositions

2020 Collectible Design Fair, galerie FRACAS, Espace Vanderborght, Bruxelles (Belgique)
2019 XXV^e Biennale internationale de Vallauris, musée Magnelli, Vallauris
2018 *Ceramics Now*, musée international de la Céramique, Faenza (Italie)

Parcours

2005 Post-DMA, École Duperré, Paris

YANN ESNAULT 38

1965, vit et travaille à Colleville-Montgomery (14)
yannesnault@gmail.com

Expositions

2018 Résidence, centre d'art de Kerguéhennec, Bignan

2010 *Installation-Peinture*, L'Art dans les chapelles, chapelle Saint-Laurent, Silfiac
2008 *La Dispute* (avec Philippe Godderidge), L'Artothèque, espaces d'art contemporain, Caen

MARION EUDES 39

1995, vit et travaille à Caen (76)
marion.eudes.pro@gmail.com

Expositions

2020 *Manières d'hybrider des mondes*, église Saint-Nicolas, Caen

2018 *Juste là autre chose*, presqu'île de Caen

Parcours

2020 DNSEP, ésam Caen /Cherbourg, Caen

TYPHAINE FAUNIÈRES 40

1995, vit et travaille à Rouen (76)
@tfceramic

@typhainefaunieres

Expositions

2020 *Démoulé trop chaud*, galerie du Haut Pavé, Paris

2019 *Pleut-il moins sous les arbres ?*, galerie Trampoline, Rouen

2019 Résidence, musée de la Céramique, centre de création, Ger

Parcours

2018 DNSEP, ESADHaR, Rouen

AURÉLIE FERRUEL & FLORENTINE GUÉDON

41

1988 et 1990, vivent et travaillent à Suré (61)
ferruel.guedon@gmail.com

Expositions

2020 *La Suée du dindon*, Le 19, centre régional d'art contemporain (CRAC), Montbéliard

2019 *Tripaille*, La Traverse, centre d'art contemporain (CAC), Alfortville

2019 *De l'amitié*, galerie Marcelle Alix, Paris

Parcours

2013 DNSEP, ESBA, Angers

ÉTIENNE FLEURY

42

1972, vit et travaille à Saint-Jean-d'Elle (50)
@_etiennefleury_
etiennefleury@free.fr

Expositions

2021 *Poème du géomètre*, Centre d'art de l'île Moulinsart, Fillé-sur-Sarthe

2021 *Matérialité substantive et contreparties confortables*, Galerie rouge, Pont-l'Abbé

2021 1% artistique, commande publique, communauté de communes du Val de Sarthe

Parcours

2000 DNSEP, ésam Caen / Cherbourg, Caen

MORGANE FOUREY

43

1984, vit et travaille à Rouen (76)
morganefourey.com

Expositions

2019 *Dig and Slide*, La Vitrine, FRAC Île-de-France, Paris

2014 *Futurs immobiles*, Hekla, Bruxelles (Belgique)

2013 *Vue d'exposition*, galerie Georges-Philippe et Nathalie Vallois, Paris

Parcours

2008 DNSEP, ESADHaR, Rouen

MARC-ANTOINE GARNIER

44

1989, vit et travaille à Rouen (76)
marcantoinegarnier.com

Expositions

2021 *Deux Scénarios pour une collection*, FRAC Normandie Rouen, Sotteville-lès-Rouen

2020 Résidence « Archipel », FRAC Grand Large, Hauts-de-France, Dunkerque

2020 *Au-delà de l'image*, L'Atelier blanc, Villefranche-de-Rouergue

Parcours

2014 DNSEP, ESADHaR, Rouen

OLIVIA GAY

45

1973, vit et travaille à Les Menus (61)
oliviagay.com

Expositions

2020 Mission photographique Grand Est, La Chambre, Strasbourg

2019 *Interior Views*, Davis Orton Gallery, Hudson (États-Unis)

2018 *Envisagées*, Maison européenne de la photographie, Paris

Parcours

2016 DNSE, ENSP, Arles

GUILLAUME GHERRAK

1974, vit et travaille à Caen (14)
josegherrak@yahoo.fr

Expositions

2019 *Anamnésis*, installation en cours de création en collaboration avec Cendres Delort, première présentation au Bazarnaom, Caen

2018 *La Nonne sanglante (opera, mise en scène de David Bobée)*, création vidéo

2017 *Stadium* (théâtre, mise en scène de Mohamed El Khatib), régisseur de tournée, vidéo et lumière

Parcours

2000 DNSEP, École supérieure des beaux-arts de Caen, option communication

1998 DNAT, École supérieure des beaux-arts de Caen

FLORENT GIRARD

47

1989, vit et travaille à Bois-Guillaume (76)
girardflorent.wixsite.com/girardflorent

Expositions

2019 9^e Prix de la jeune création, Le Moulin des arts, Saint-Rémy

2015 *À la surface de la langue*, galerie Duboys, Paris

2012 *Prairies urbaines*, Espace jeunes artistes, musée des Beaux-Arts, Liège (Belgique)

Parcours

2012 DNSEP, ESADHaR, Le Havre

JULIEN GOBLED

48

1981, vit et travaille au Havre (76)
juliengobled.com

Expositions

2020 *Drawing Wow 2*, Kunstsæle, Berlin

2019 *Maison Phoenix*, livre publié par les Éditions FP&CF, Paris

2003 DNAP, ESADHaR, Le Havre

HAROLD GUÉRIN

49

1981, vit et travaille à Saint-Jean-le-Thomas (50)
haroldguerin.com

Expositions

2020 *La Vie silencieuse*, CAPA, Aubervilliers

2019 *Strates – partition du vide*, La Capsule, centre culturel André-Malraux, Le Bourget

2018 *To Dig Dug Dug*, FRAC Alsace, cloître des Récollets, Saverne

Parcours

2006 DNSEP, ENSAD, Nancy

AURÉLIE GUÉRINET

50

1987, vit et travaille à Caen (14)
aurelieguerinet.com

Expositions

2020 *Prendre cher*, Centre dramatique national de Normandie, Hérouville-Saint-Clair

2020 *Pluie torrentielle*, publication, collection « 3'30 », Radio O

2019-2021 *Passerelle(s)*, avec Normandie livre et lecture (ateliers d'écriture et de photographie en milieu pénitentiaire, Coutances, Val-de-Reuil, Rouen, Caen, Argentan, quartiers des majeurs et des mineurs)

Parcours

2020 DNSEP, EESAB, Lorient

LOUISE GÜGI

51

1986, vit et travaille à Aviron (27)
louisegugi.com

Expositions

2020 *Cosmosidioéros*, TLW, faculté des arts d'Amiens

2019 *Petit Feu*, salon de la microcéramique, Point éphémère, Paris

2018 *100 %*, Grandes Halles de la Villette, Paris

Parcours

2014 DNSEP, ENSBA, Paris

NINE HAUCHARD

52

1996, vit et travaille à Caen (14)
ninehauchard.com

Expositions

2021 Résidence culture, santé et médico-social, FRAC Normandie Caen, IME L'Espoir et ésam Caen / Cherbourg, Caen

2020 *Paper Board*, L'Artothèque, espaces d'art contemporain, Caen

2019 *Ensemble*, abbatale Saint-Ouen, Rouen

Parcours

2019 DNSEP, ésam Caen / Cherbourg, Caen

NATHANAËLLE-ÉLÉONORE HAUGUEL

53

1987, vit et travaille à Rouen (76)
nathanaelle.hauguel@gmail.com

Expositions

2021 *L'Homme gris*, Casino Luxembourg – Forum d'art contemporain, Luxembourg (Luxembourg)

2020 *Neuromantique*, double vinyle limité à 100 exemplaires avec livret

2018 WEFrac, performance sonore, visuelle, microéditions (avec le collectif Transmedia, Inc.), FRAC Normandie Rouen, Sotteville-lès-Rouen

Parcours

2015 DNSEP, ESADHaR Rouen

FABRICE HOUDRY

54

1969, vit et travaille à Rouen (76)
fhoudry@gmail.com

Expositions

2019 *Illisible*, Face de phasme, Rouen

2019 *Oui mais non*, Le 106, SMAC, Rouen

2016 *Masche*, galerie Neurotitan, Berlin (Allemagne)

Parcours

2006 BTS design graphique, Rouen

JUE JADIS

55

1993, vit et travaille à Caen (14)
juejadis.cargo.site

Expositions

2021 *Héroïnes du quotidien* (avec La collective Ces Filles-Là), contrat local d'éducation artistique (CLEA), Hénin-Carvin

2020 *A Map Is a Map* (exposition itinérante avec le collectif Bivouac), Alternative Space Core Gallery, Hiroshima (Japon)

2020 Résidence « Dans le reflet des montagnes » (avec le collectif Bivouac), Maison de Kuka, Suō-Ōshima (Japon)

Parcours

2017 DNSEP, ésam, Caen / Cherbourg, Caen

ARNAUD JAMMET

56

1971, vit et travaille au Havre (76)

THIBAUT JEHANNE

57

1989, vit et travaille à Caen (14)
thibaultjeanne.fr

Expositions

2020 Résidence, Château éphémère, Carrières-sous-Poissy

2020 *Farol*, Festival longueur d'ondes, Brest

2019 *Les Cigales caniculaires* (en duo avec Florinda Daniel), Medium argent, Rouen

Parcours

2013 DNSEP, ésam Caen / Cherbourg, Caen

MATHILDE JOUEN

58

1987, vit et travaille à Caen (14)
mathildejouen.com

Expositions

2019 *Préhistoire et art contemporain*, Atelier du Hézo, Le Hézo

2018 *Spécimens*, galerie IGDA 2.0, Caen

Parcours

COLINE JOURDAN

59

1993, vit et travaille à Rouen (76)
colinejourdan.com

Expositions

2020 Arles contemporain, Fisheye Gallery, Arles

2019 Prix impression photographique IV, musée Nicéphore-Niépce, Chalon-sur-Saône

2018 *La Fin des jours*, musée des Beaux-Arts, Dole

Parcours

2017 DNSEP, ENSA, Dijon

SOLÈNE LANGLAIS

60

1994, vit et travaille au Havre (76)
@solene.langlais
solenelanglais.pro@gmail.com

Expositions

2020 *Invité-es* (en collaboration avec Valentin Savoye-Gavarini) dans l'exposition *Affiche matrice, formes collectives*, ExposerPublier, galerie 1x2+, Le Havre

2020 Performeuse dans la pièce *Carna-Vale* de Diane Gaignoux, résidences au Phare et au THV, Le Havre

2020 *No Mirage, de la responsabilité des designers dans la relation image-norme*, diffusé par l'Atelier téméraire, Brest

Parcours

2019 DNSEP, ESADHaR, Le Havre

ALEXANDRE LE BOURGEOIS 61

1994, vit et travaille au Havre (76) alexandrelebourgeois.com

Expositions

2020 Peintures *in situ* dans l'espace public dans le cadre du festival Normandie Impressionniste, Louviers
2020 *Douces Bigarreries*, musée de Louviers, Louviers
2019 *Étude solaire #7: fixer le temps #5*, fresque sur la façade du bâtiment du service culturel du CROUS, 41, rue Casimir-Delavigne, Le Havre

Parcours

2018 DNSEP, EDASHaR, Le Havre

KACHA LEGRAND 62

1960, vit et travaille à Bois-Guillaume (76) kachalegrand2.blogspot.fr

Expositions

2019 *Énergie blanche*, 28^e édition de L'Art dans les chapelles, chapelle Saint-Drédeno, Saint-Gérand
2018 *Australes*, La Forme, Le Havre
2016 *Mondes habitables*, L'H du siège, Valenciennes

Parcours

1983 DNSEP, ESADHaR, Rouen

ROMAIN LEPAGE 63

1990, vit et travaille à Caen (14) romainlepage.fr

Expositions

2020 *Proxémie*, festival Arts éphémères, parc de la Maison-Blanche, Marseille
2020 *Sérial Couleurs*, L'Artothèque, espaces d'art contemporain, Caen
2020 *Un été indien*, FRAC Normandie Caen, Caen

Parcours

2013 DNSEP, ésam Caen /Cherbourg, Caen

PAUL LEPETIT 64

1995, vit et travaille à Démouville (14) paullepetit.com

Expositions

2020 Xoxo, galerie L'Axolotl, Toulon
2020 *Stone in Focus*, DOC I, Paris
2020 *Your Friends and Neighbors*, galerie High Art, Paris

Parcours

2019 DNSEP, ésam Caen /Cherbourg, Caen

SUZANNE LE PRINCE 65

1994, vit et travaille à Caen (14) suzanne-le-prince.tumblr.com

Expositions

2021 Résidence, Le Labo des arts, Caen
2020 *A Map Is a Map* (avec le collectif Bivouac), Alternative Space Core Gallery, Hiroshima (Japon)
2020 Résidence «Dans le reflet des montagnes» (avec le collectif Bivouac), Maison de Kuka, Suō-Ōshima (Japon)

Parcours

2018 DNSEP, ésam Caen /Cherbourg, Caen

FARIDA LE SUAVÉ 66

1969, vit et travaille à Flers (61) faridalesuave.fr

Expositions

2020 *Un été indien*, FRAC Normandie Caen, Caen
2019 *Formes vivantes*, musée national Adrien-Dubouché, Limoges
2019 *Chère Chair*, galerie Maria Lund, Paris

Parcours

2005 DNSEP, ESAD TALM, Angers

ARTHUR MARIE 67

1996, vit et travaille à Paris (75) et à Montfarville (50) arthurmarie.com

Expositions

2021 Novembre à Vitry, galerie municipale Jean Collet, Vitry-sur-Seine
2020 *Baby*, Afternoon Projects, Vancouver (Canada)
2020 *À tous ces cadavres conservant l'apparence de la vie*, Le Confort moderne, Poitiers

Parcours

2019 DNSEP, ésam Caen /Cherbourg, Caen

LAURENT MARTIN 68

1977, vit et travaille à Rouen (76) laurent-martin.tumblr.com laurentmartin.mail@gmail.com

Expositions

2020 *Des châteaux dans les nuages*, pavillon du jardin des Plantes, Rouen
2020 *Topothésia* (avec Tatiana Wolska et Laurent Tixador), jardin des Plantes, Rouen
2019 *Contagion*, Espace 10 / 12, Bruxelles (Belgique)

Parcours

2006 DNSEP, ESADHaR, Rouen

MÉLISSA MÉRINOS 69

1991, vit et travaille à Caen (14) melissamerinos.com

Expositions

2020 *Prendre cher*, Comédie de Caen, Centre dramatique national de Normandie, Hérouville-Saint-Clair
2019 *50°32'07.1"N 14°48'01.9"E*, Institut français de Prague (Tchéquie)
2019 *Lande: The Calais 'Jungle' and Beyond*, Pitt Rivers Museum, Oxford (Royaume-Uni)

Parcours

2018 DNSEP, ésam Caen /Cherbourg, Caen

SOPHIE MORAINÉ 70

1972, vit et travaille à Caen (14) sophiemoraine.com

Expositions

2019 *Images frappantes 2.0. Le cygne noir*, Dives-sur-Mer
2018 *Naturel /artificiel*, Sépulcre, Caen
2017 *Symbolon*, galerie IGDA 2.0, Caen

Parcours

2017 DNSEP, ESADHaR, Le Havre

MARWAN MOUJAES 71

1989, vit et travaille à Rouen (76) marwanmoujaes.com

Expositions

2020 Prix de résidence, Fondation Boghossian, villa Empain, Bruxelles (Belgique)
2019 Résidence, Jan van Eyck Academie, Maastricht (Pays-Bas)
2018 *Panem et circenses*, La Halle, centre d'art, Pont-en-Royans et Espace arts plastiques Madeleine-Lambert, Vénissieux

Parcours

2020 Doctorat art et sciences de l'art, université Paris 1 – Panthéon-Sorbonne

JADE MOULIN 72

1995, vit et travaille à Cherbourg-en-Cotentin (50) @jade_ _moulin jade.moulin@hotmail.fr

Expositions

2021 *Comme ça*, Artothèque de l'ESADHaR, Le Havre
2020 *L'Autre Loi de la jungle*, Les Ateliers du vent, Rennes
2019 Résidence, Institut français, Tanger (Maroc)

Parcours

2017 DNSEP, ESADHaR, Rouen

TOM NADAM 73

1994, vit et travaille à Caen (14) tomnadam.fr

Expositions

2020 Résidence, villa Calderón, Louviers
2019 Biennale de la jeune création contemporaine, Mulhouse
2019 Résidence, Le Labo des arts, Caen

Parcours

2018 DNSEP, ésam Caen /Cherbourg, Caen

ALEXANDRE NICOLLE 74

1994, vit et travaille à Cherbourg-en-Cotentin (50) @nicolle.alecs

Expositions

2021 *La Relève III*, château de Servières, Marseille
2020 *Douces Bigarreries*, musée des Beaux-Arts, Louviers
2019 *Impossible n'est rien*, abbaye aux Dames, Caen

Parcours

2018 DNSEP, ESADHaR, Rouen

ÉMILE ORANGE 75

1993, vit et travaille à Caen (14) emileorange.com

Expositions

2019 Biennale de la jeune création contemporaine, Mulhouse
2019 *Hyperplan*, La Ville A des arts, Paris
2018 Résidence, Bubahof, Prague (République tchèque)

Parcours

2017 DNSEP, ésam Caen /Cherbourg, Caen

AURÈLE ORION 76

1981, vit et travaille à Rouen (76) aurele.orion@gmail.com

Expositions

2019 *L'Anneau ou la Solitude du pilote*, Medium argent, Rouen
2016 *Tentative paysage*, la chute (avec Marc Herblin), résidence et exposition, La Pommerie, Gentioux
2015 *Les Villes invisibles 2*, galerie du 180, Rouen

Parcours

2008 DNSAP, ENSBA, Paris

FRANÇOISE PACÉ 77

1957, vit et travaille à Carrouges et à La Ferté-Macé (61) francoise-pace.com

Expositions

2020 Abbaye du Mont-Saint-Michel
2018 De visu, abbaye aux Dames, Caen
2018 Palais de la Bénédictine, Fécamp

CHARLOTTE PAUL 78

1996, vit et travaille à Caen (14) @cercatrovacharlie

Expositions

2021 *Bruit blanc, fin de résidence*, Le Labo des arts, Caen

Parcours

2020 DNSEP, ésam Caen /Cherbourg, Caen

CHRISTINE PIOT 79

1953, vit et travaille à Hécourt (27) christine-piot.fr

Expositions

2021 *Group Show 2021*, galerie Arnaud Lefebvre, Paris
2020 Biennale peinture-sculpture, Maison des arts, Conches
2019 *Christine Piot, Clairs-Allants*, galerie Arnaud Lefebvre, Paris

Parcours

1981 DNSAP, ENSBA, Paris

JULIE PRADIER 80

1982, vit et travaille à Rouen (76) juliepradier.com

Expositions

2019 De visu, L'Académie, Maromme
2018 *Hedera*, La Ronde, musée de la Céramique, Rouen
2018 *L'erreur est une marque d'exception*, La Ronde, musée Le Secq-des-Tournelles, Rouen

Parcours

2006 M2 photographie, ENS Louis-Lumière, Noisy-le-Grand (actuellement à Saint-Denis)

SAVERIA PUSCEDDO 81

1988, vit et travaille à Caen (14)
saveriap.tumblr.com
pusceddo.saveria@hotmail.fr

Expositions

2020 *A Map Is a Map* (exposition itinérante avec le collectif Bivouac), Alternative Space Core Gallery, Hiroshima (Japon)
2020 Résidence « Dans le reflet des montagnes » (avec le collectif Bivouac), Maison de Kuka, Suō-Ōshima (Japon)
2017 *On s'écrit, Good Bye*, Le 102 ter, Caen

Parcours

2016 DNSEP, ésam Caen / Cherbourg, Caen

PIERRE-YVES RACINE 82

1984, vit et travaille à Teurthéville-Bocage (50)
pyracine.fr
letraitssouslavague.fr

Expositions

2020 *Estran: le trait sous la vague*, projection et installation itinérante sur les rivages de la Manche et de l'Atlantique nord-est
2018 *Prairies*, Le Point du jour, Cherbourg-en-Cotentin
2018 *Prairies: persistances*, Artconnexion, Lille

Parcours

2020 ENSP, Arles

BENOÎT RAZAFINDRAMONTA 83

1990, vit et travaille à Flers (61)

Expositions

2021 *Les Mondes bricolés*, galerie Quinconce, Montfort-sur-Meu

2021 *Lynne Cohen: troubles*, galerie Art & Essai, université Rennes 2

Parcours

2020 M2 métiers et arts de l'exposition, université Rennes 2

SANDRINE REISDORFFER 84

1980, vit et travaille à Rouen (76)
sandrineresdorffer.fr

Expositions

2019 *La Diagonale du hasard*, Centre international de poésie, Marseille
2019 *Particules d'une mécanique brute*, Maison des arts, Le Grand-Quevilly
2019 *Amours fous*, galerie d'exposition du CHU, Porte 10, Rouen

JEAN-CHARLES REMICOURT-MARIE 85

1990, vit et travaille à Caen (14)
@jcremicourt, jc.remicourtmarie@gmail.com

Expositions

2021 *D.O.A. (Dead on Arrival)*, 2angles, Flers
2018 *Casus belli*, T-Space, Milan (Italie)
2017 *Achromatopsie*, L'Œil de poisson, Québec (Canada)

Parcours

2014 DNSEP, ésam Caen / Cherbourg, Caen

KEE-TEA RHA 86

1971, vit et travaille à Saint-Jean-le-Thomas (50)
keetea-rha.fr

Expositions

2021 Korean International Ceramic Biennale, Icheon (Corée du Sud)
2021 C14-Paris, salon de céramique contemporaine, Paris
2019 Terralha, festival européen des arts céramiques, Saint-Quentin-la-Poterie

Parcours

2004 DNSEP, HEAR, Strasbourg

YANN RICORDEL 87

1976, vit et travaille à Mondeville (14)

Expositions

2004 M1 histoire de l'art contemporain, université François-Rabelais, Tours

Parcours

Depuis 2005 Critique d'art pour les revues *Art présence*, *Artpress*, *Art 21*, *Laura*, *La Belle Revue*, *Paysages écrits*, *Inferno*; de cinéma pour le site www.critikat.com; des médias pour www.theoria.com; contribution au blog collaboratif consacré aux cultures populaires www.foxylounge.com; rédaction de communiqués de presse et textes divers pour de nombreux artistes

AXELLE RIOULT 88

1964, vit et travaille à Hérouville-Saint-Clair (14)
a-rioult.fr

Expositions

2017 *L'Environnement des images*, galerie de Rohan, Landerneau

2009 *Lisières*, L'Artothèque, espaces d'art contemporain, Caen

1999 *Des incarnées*, Wharf, centre d'art contemporain de Basse-Normandie, Hérouville-Saint-Clair

PASCALE ROMPTEAU 89

1972, vit et travaille à Sainte-Marguerite-sur-Duclair (76)
rompteaupascale.blogspot.com

Expositions

2019 Les Éternels FMR, Halle Saint-Pierre, Paris
2018 *Les Iconoclasses XXI*, galerie Duchamp, Yvetot
2018 Résidence « Les Iconoclasses », secondes, premières et terminales (option art), lycée Raymond-Queneau, Yvetot

Parcours

1996 DNSEP, ESADHaR, Rouen

SYLVIE RUAULX 90

1966, vit et travaille à Eu (76) et à Paris (75)
srdlt777.canalblog.com

Expositions

2020 *Choses dites*, Espace d'art Chaillieux, Fresnes

2016 *Le Similiblic*, MAC VAL – musée d'art contemporain du Val-de-Marne, Vitry-sur-Seine

2016 *Le Pied dans le plat*, La Forme, Le Havre

Parcours

2021 DEA arts plastiques, université Paris 1 – Panthéon-Sorbonne

VIVIANE SAGNIER 91

1994, vit et travaille à Rouen (76)
vivianesagnier.com

Expositions

2021 Résidence pour le projet *Alterspection*, La Commanderie, Élancourt
2020 *Émotions électives*, galerie de Mézières, Eaubonne
2020 *É.E.S.*, La Commanderie, Élancourt

Parcours

2018 DMA arts textiles, La Source, Nogent-sur-Marne

VICTORIA SELVA 92

1990, vit et travaille à Rouen (76)
victoriaselva.com

Expositions

2019 *Dessins d'intérieur*, galerie Husk, Londres (Royaume-Uni)

2019 *Brûler dirent-elles*, galerie Duchamp, Yvetot

2017 *J'ai du plâtre dans la bouche quand je veux te parler*, Medium argent, Rouen

Parcours

2015 DNSEP, ESADHaR, Rouen

FABIEN TABUR 93

1984, vit et travaille à Falaise (14)
fabientabur.com

Expositions

2019 De visu, L'Académie, Maromme

2018 *Élection*, Les Dominicaines, centre culturel, Pont-l'Évêque

2015 *Nuit blanche*, Le Kiosque, centre d'art contemporain, Mayenne

Parcours

2006 BTS design graphique, lycée Jeanne-d'Arc, Rouen

HENRI TAÏB 94

1964, vit et travaille à Verneusses (27)

Expositions

2018 Exposition des travaux de l'« École spéciale des espaces libres », La Semeuse, Les laboratoires d'Aubervilliers

2017 *Impression de jardins*, performance, Les Grands Voisins, ancien hôpital Saint-Vincent-de-Paul, Paris

2014 *Collapsus General* (groupe LAPS), performance audiovisuelle, musée d'Art moderne et contemporain, Strasbourg

Parcours

1992 DNSEP, ENSAPC, Cergy-Pontoise

SYLVAIN THIROUIN 95

1985, vit et travaille à Courtils (50)
sylvainthirouin.com

Expositions

2020 *Connection*, centre culturel international, Hong Kong (Chine)

2017 Gyeonggi International Ceramic Biennale, Icheon, Yeosu et Gwangju (Corée du Sud)

2016 *Burn Out*, Centre céramique contemporaine La Borne, Henrichemont

Parcours

2007 BA, University of Westminster, Londres (Harrow Campus)

JULIE TOCQUEVILLE 96

1988, vit et travaille à Rouen (76)
julietocqueville.com

Expositions

2021 La Ronde, musée des Beaux-Arts, Rouen
2019 *Autant qu'étrange*, Maison des arts, Le Grand-Quevilly
2017 *Ablainzeville*, Espace 10 / 12, Bruxelles (Belgique)

Parcours

2011 DNSEP, ESADHaR, Rouen

FRANÇOIS TROCQUET 97

1959, vit et travaille au Havre (76)
francois-trocquet.com

Expositions

2019 Drawing Now, galerie RCM, Paris

2018 Maison de l'architecture de Normandie, Rouen

2018 Résidence, Maison des arts, Le Grand-Quevilly

Parcours

1984 DNSEP, ESADHaR, Le Havre

JESSICA VISAGE 98

1995, vit et travaille au Havre (76)
jessicavisage.com

Expositions

2020 *Infiniment vivant*, exposition et ateliers multimédias, Muséum d'histoire naturelle, Le Havre

2020 *Les Seines possibles*, édition pour l'exposition GéoSeine, Le Havre

2020 *Le Phare*, œuvre exposée pour l'événement « Bal et masque », Le LHAB, Le Havre

Parcours

2019 DNSEP, ESADHaR, Le Havre

MAHA YAMMINE 99

1986, vit et travaille à Rouen (76)
mahayammine.com

Expositions

2021 *Répare reprise*, galerie de la Cité internationale des arts, Paris

2020 *Tenir salon*, galerie Duchamp, Yvetot

2018 *Panem et circenses*, La Halle, centre d'art, Pont-en-Royans et Espace arts plastiques Madeleine-Lambert, Vénissieux

Parcours

2016 DNSEP, ESAD, Valenciennes

FRANTZ ZISSELER 100

1962, vit et travaille au Havre (76)
frantzzisseler.weebly.com

Expositions

2016 *Il faut croire en nous... mais pas trop !*, La Forme, Le Havre

2013 *Que tout ne soit pas tout à fait vrai n'est pas tout à fait faux*, Maison de l'étudiant, Le Havre

Parcours

1988 DNSEP, ESADHaR, Le Havre



A



B



C



D



E



F



G



I



H

A Romain Lepage, vue de l'exposition Sérial Couleurs
 B Thibaut Bellière, vue de l'exposition Sérial Couleurs
 C Léa Nugue, interface 3D de Data-Bat
 D Camille Soulat (en collaboration avec Kathy Harmony), vue de l'exposition Data-Bat

E Marie-Noëlle Deverre, vue de l'exposition Métamorphoses et débordements
 F de l'exposition Métamorphoses et débordements
 G Jean-Charles Remicourt-Marie, vue de l'exposition D.O.A. (Dead on Arrival)
 H de l'exposition D.O.A. (Dead on Arrival)
 I Maha Yammine, vue de l'exposition Tenir salon



SÉRIAL COULEURS

26 SEPTEMBRE 2020 – 9 JANVIER 2021
L'ARTOTHÈQUE, ESPACES D'ART
CONTEMPORAIN, CAEN

Thibaut Bellière, Étienne Bossut, Émilie Breux, Gaël Davrinche, Joël Hubaut,
Romain Lepage, Olivier Masmonteil, Anita Molinero et Elsa Tomkowiak
Commissaire d'exposition: Patrick Roussel

Organisée dans le cadre de Normandie Impressionniste 2020, l'exposition *Sérial Couleurs* s'attachait à donner à voir des œuvres pour lesquelles la couleur constitue l'élément caractéristique, fondamental et génératif. Pour faire écho à son usage par les impressionnistes, l'exposition faisait la part belle à la série. Neuf artistes y étaient réunis dans une variété assumée de pratiques et de techniques allant de la peinture à la sculpture, de la photographie à l'installation.

Comprendre comment des artistes contemporains, sans s'inscrire dans un héritage nostalgique, peuvent s'emparer de cette double notion, couleur et sérialité. Telle était ma motivation quand j'ai répondu à l'appel à projet du festival. Le point de départ de ma réflexion m'a été offert par une œuvre d'Étienne Bossut. Chez cet artiste, la couleur est primordiale et sa pratique du moulage aborde *de facto* la notion de duplication. *Tam Tam Painting* (2013) me paraît emblématique de sa démarche: au sol, la «réplique» du célèbre tabouret Tam Tam, de couleur blanche, comme en attente de sa colorisation. Au mur, accrochés tels des *tondi*, des variations colorées évoquant le nuancier.

Ce thème du nuancier est aussi en jeu dans la série «Saintes Victoires» (2020) de Romain Lepage. Diplômé de l'ésam Caen/Cherbourg en 2011, Romain Lepage développe une démarche fortement axée sur les influences et les héritages du modernisme, du constructivisme russe au Bauhaus, du minimalisme à l'art conceptuel. Se réappropriant les formes d'œuvres emblématiques – *La Colonne sans fin* (1937) de Constantin Brancusi dans *Wild Things* (2015), la chaise de Gerrit Rietveld avec *Swinging London* (2018), Romain Lepage interroge les notions de citation, d'authenticité, de répliques.

Produite pour l'exposition, la série «Saintes Victoires» propose une relecture des œuvres éponymes de Paul Cézanne, réduites ici à leurs seules couleurs. Après avoir glané sur le Net les reproductions numériques de vingt et une peintures de Cézanne, Romain Lepage, par un logiciel de traitement d'image, en extrait les cent principales

nuances. Ces palettes colorimétriques radicalisent les représentations de la montagne Sainte-Victoire vers une géométrisation des formes dont Cézanne fut l'un des précurseurs. En regard, la sculpture *Graduation* (2016-2017) trouve son origine dans *La Sphère des couleurs*¹. Repensée comme un vitrail reposant sur une base mobile, entre composition abstraite et appareil de mesure, l'œuvre prolonge le schéma chromatique d'Itten en le confrontant à l'espace. Jouant des variations lumineuses, la perception des couleurs évolue en fonction de son positionnement.

Comme Romain Lepage, Thibaut Bellière est issu de l'ésam Caen/Cherbourg dont il est sorti diplômé en 2015. Tous deux sont actifs au sein du collectif Manœuvre, qui, d'atelier de production en régie d'expositions, apporte son savoir-faire à de nombreuses structures institutionnelles.

C'est par le truchement de la photographie que Thibaut Bellière s'est intéressé à l'image, à sa matérialité même, en la disséquant et en explorant ce qui fait son essence. Ainsi, *Arbre* (2015) se présente comme un banal livre de 651 pages. Sur sa couverture figure, outre le nom de l'auteur (un certain Hervé Bé) et celui de l'éditeur (JPEG éditions), une photographie d'un paysage boisé. Au fil des pages intérieures défilent des suites de 0 et de 1 renvoyant aux informations chromatiques des pixels qui composent l'image. Par ce procédé tautologique, l'artiste donne à voir la masse d'informations contenues dans une image numérique, somme de données qui n'est habituellement lue que par des processeurs.

Prolongement d'un travail initié en 2018 lors d'une résidence à L'Artothèque, BA13-8, 64 m² est une installation produite pour l'exposition. S'inspirant du format des panneaux publicitaires, l'œuvre est réalisée avec les mêmes matériaux que les murs qui l'entourent: Placoplâtre BA13 et enduits. Le pigment bleu ajouté à l'enduit est ici le seul élément additionnel. Par ponçages successifs, l'artiste fait surgir de la surface une abstraction sensible pouvant évoquer les paysages et les ciels qu'affectionnaient les impressionnistes.

Patrick Roussel

01 MÉTAMORPHOSES ET DÉBORDEMENTS 02

16 OCTOBRE 2020 – 18 AVRIL 2021
MAISON DES ARTS SOLANGE-BAUDOUX,
ÉVREUX

Frédérique Fleury et Marie-Noëlle Deverre
Commissaire d'exposition: Anne Jaillette

La mise en scène de l'exposition *Métamorphoses et débordements* est d'une rare intensité. Les deux artistes Frédérique Fleury et Marie-Noëlle Deverre s'y partagent l'espace, chacune en l'élargissant à sa manière. Frédérique Fleury présente, avec des matériaux antinomiques, des apparitions paradoxales et somptueuses qui nous fascinent. Fulgurances au ralenti pêchées dans les profondeurs d'une mer intérieure. Elle nous libère de notre manie de comprendre. Réjouissant! En contrepoint, Marie-Noëlle Deverre aborde, ou plutôt «déborde», le même sujet, et nous saisissons cette occasion pour questionner son travail.

Cheminer dans une installation de Marie-Noëlle Deverre est être clairement invité comme variable d'une équation. «Ainsi par une lente déambulation rêveuse on pourrait devenir l'œuvre que l'on regarde», nous dit-elle. Un espace utopique et anachronique naît de notre rencontre avec l'installation qui s'ouvre à toutes les profondeurs, à toutes les directions. On y découvre des enveloppes tissées d'une métamorphose émergente, des mues, écrins de présences d'absence, des sculptures «portables» pour se ravir à soi-même en se racontant des histoires, faisant ressurgir de l'enfance ses fantasmes et ses ritournelles. Des objets à «l'inquiétante étrangeté» appellent des lointains, dans le temps ou l'espace, où chaque chose est toujours «autre chose». Toutes ces formes dissimulent en apparaissant. Elles ont pris leur indépendance et sont devenues en quelque sorte sauvages.

«Sachez que je suis en train de vous cacher quelque chose¹.» *Tel que vous me voyez, je suis en train de...* Cet érotique nous permet d'entrevoir pour intensifier notre présence au monde, nous pousser en avant de nous-mêmes.

Marie-Noëlle Deverre produit ses linogravures dans cette même fluidité. Destructurées en fragments d'un tout invisible, elles «jouent avec leurs parts manquantes²» pour devenir une installation évolutive, comme celle qui est intitulée *Les Restes du jour*. La poésie naît de cette attention aux restes, aux rebuts: «ne suffit-il pas pour cela d'élaborer le défaut, de donner forme au reste, de faire du «reste meurtri» un authentique reste construit³?» L'installation est remodelée dans chaque nouveau lieu, mais en la laissant libre de remonter à contre-courant vers sa mystérieuse origine, moment formel de toutes les métamorphoses. Radiographiée comme un corps humain, une dentelle ornant un coin de mouchoir est reproduite dans ces gravures, puis morcelée au sein de marées de couleurs débordantes qui fusionnent les plans et, dans une joie baroque et insolente, nous offrent un contact direct avec l'œuvre. L'imprévisible crée l'événement. Là encore, le beau est produit par «la part de cet événement que son accomplissement ne peut pas réaliser⁴».

Ce petit coin de mouchoir, ressort de la gravure, est invisible, comme «l'ombre d'un arbre absent⁵», il est le fruit de rencontres lors d'une résidence. Son art d'ailleurs se bouleverse de ces rencontres inaugurales. Dans le même esprit, des performances découlent naturellement de ce travail, ouvert et rayonnant de «vérités faites pour nos pieds, des vérités qui se puissent danser⁶».

Christian Zimmermann

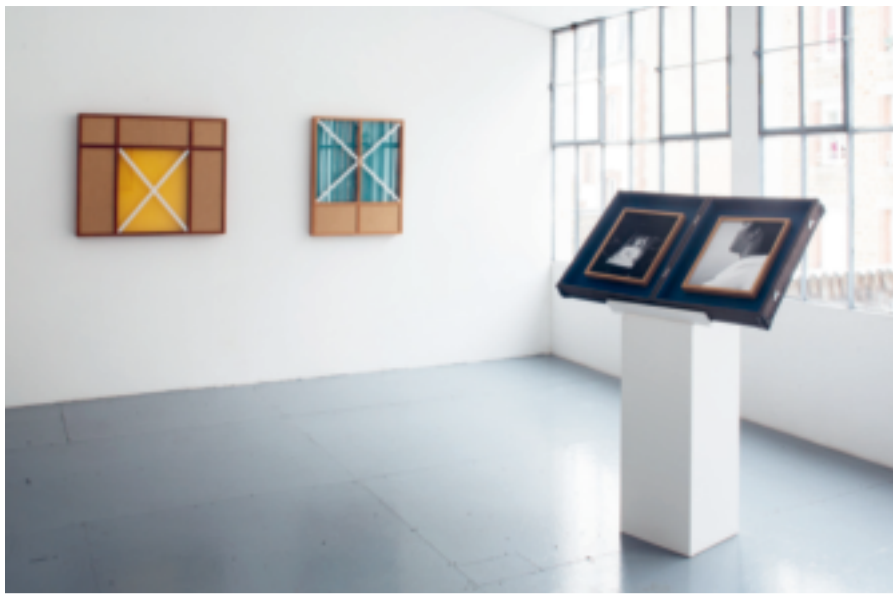
L'Artothèque, espaces d'art contemporain
Palais ducal, impasse Duc-Rollon
14000 Caen
Ouverture: du mardi au samedi,
de 14 h à 18 h 30, entrée gratuite

1 Johannes Itten, *Kunst der Farbe*,
traduction française: *L'Art
de la couleur. Approche subjective
et description objective de l'art*,
Paris, Dessain et Tolra, 1988.

Maison des arts Solange-Baudoux
Place de l'Hôtel-de-Ville
27000 Évreux
Ouverture: Mardi, jeudi et vendredi
10h – 12h / 14h – 18h
Mercredi et samedi: 10h – 18h
Entrée gratuite

1 Roland Barthes, *Fragments
d'un discours amoureux*, Paris,
Seuil, 1977, p. 52.
2 Entretien de l'auteur avec Marie-
Noëlle Deverre, 10 février 2021.
3 Georges Didi-Huberman, *Ce que
nous voyons, ce qui nous regarde*,
Paris, Minuit, 1992, p. 199.
4 Maurice Blanchot, *L'Espace
littéraire*, Paris, Gallimard, 1955,
p. 161.

5 Bernard Noël, *La Moitié du geste*,
Saint-Clément-de-Rivière, Fata
Morgana, 1982, p. 22.
6 Friedrich Nietzsche, *Œuvres
philosophiques*, t. XIV:
*Fragments posthumes, début
1888-début janvier 1889*, Paris,
Gallimard, 1997, p. 316.



D.O.A. (DEAD ON ARRIVAL) 30 JANVIER – 21 MARS 2021 2ANGLES, FLERS

Jean-Charles Remicourt-Marie
Commissaire d'exposition: Jérôme Letinturier

Comme beaucoup de rencontres programmées début 2021, la bien nommée *D.O.A. (Dead on Arrival)* n'a pas – ou presque pas – ouvert ses portes. L'exposition du travail de Jean-Charles Remicourt-Marie au relais culturel 2angles, à Flers, trouve sa source dans une histoire des récits de pouvoir et d'autorité que l'artiste se réapproprie pour créer une nouvelle fiction. Le spectateur privilégié prend alors connaissance d'un événement sur le point d'avoir lieu ou déjà en cours: la visite fait s'étirer le temps juste avant la révélation ou la catastrophe annoncée.

D.O.A. (Dead on Arrival) s'ouvre sur deux gestes propres à l'artiste, qui composent ses éléments de langage récents. D'un côté, une surface colorée rose, encadrée et protégée par une vitre recouverte de ruban adhésif. De l'autre, deux malles closes, l'une sur un socle et l'autre au mur, en attente de révéler leur contenu.

La série «Blast» ouvre et conclut l'exposition, on en retrouve huit éléments. Cette série de surfaces monochromes, barrées de lignes et majoritairement de croix faites à l'adhésif, tire son nom du souffle provoqué par des explosions ou des catastrophes naturelles. Depuis la Première Guerre mondiale, ces tracés dessinés sur les vitrines et fenêtres étaient supposés protéger les passants et les habitants des débris de verre propulsés par une explosion. Loin d'être efficace, ce geste rassurant est pourtant toujours utilisé en prévision des passages d'ouragans, par exemple, dans le sud des États-Unis. Il semble plus s'agir de conjurer un mauvais sort que de véritablement préserver son foyer. Les lignes, les croix et les couleurs employées par Jean-Charles Remicourt-Marie font ainsi autant appel à l'histoire des dispositifs de protection qu'à l'histoire de la peinture. Ces cadres vitrés, ces fenêtres évoquées rappellent alors le mouvement Support / Surface, et notamment les œuvres de Pierre Buraglio, bien que la comparaison ne soit que formelle.

Jean-Charles Remicourt-Marie est un artiste enquêteur. Avec malice et justesse, il organise ces compositions «indécises et indécidables¹», dirais-je pour reprendre l'expression de Marie-José Mondzain. L'artiste place le spectateur au premier plan de ses intentions, en lui proposant, à travers une série d'indices picturaux, d'élaborer son propre récit. Ces «Blast» résonnent comme le fragment d'une unité de mesure, qu'il s'agisse d'une temporalité (juste avant l'impact), de l'universalité (celle des gestes apotropaïques) ou d'une filiation (la corporalité qui nous saisit face aux «Blast» nous embarque immédiatement dans une histoire de la picturalité).

Les malles, réalisées avec un savoir-faire proche de celui de l'artisanat et une technicité vouée à séduire, sont un dispositif de monstration invasif, disséminé dans l'espace d'exposition. Ces objets vagabonds et bourgeois, rattachés à l'histoire de l'invasion coloniale, renferment une série de photographies et d'objets. Des corps surgissent alors depuis ces tombeaux luxueux. Masquées, coiffées, parfois armées, ces figures ne sont pourtant pas données à voir comme des documents d'archives, mais comme des éléments de fiction se jouant du fantasme que les archives elles-mêmes génèrent. Elles semblent toutes tournées vers l'horizon, dans l'attente de la résolution de ce conflit si justement figé par l'exposition.

D.O.A. (Dead on Arrival) est un dispositif en soi, qui permet de faire l'expérience de la distanciation théorisée par Bertolt Brecht: à travers la fiction, les mécanismes des récits apparaissent aux yeux des spectateurs. Il est éminemment regrettable que les politiques de sécurité sanitaire aient empêché cette rencontre avec le plus grand nombre.

Benoît Razafindramonta

03 DATA-BAT 1^{er} – 31 DÉCEMBRE 2020 BAINSDOUCHES.NET/DATA-BAT

Sosthène Baran, Thomas Gaugain, Arthur Marie, Jade Moulin, Léa Nugue,
Alice Quentel et Camille Soulat
Commissaire d'exposition: Sophie Vinet

Tandis que la galerie des Bains-Douches à Alençon semble endormie, privée de l'accueil dans l'espace physique, le site internet devient son extension et héberge, depuis décembre 2020, l'exposition *DATA-BAT*. L'interface réalisée par Léa Nugue renverse le fond d'écran Windows Bliss¹ dans sa version «sombre» et sept dossiers apparaissent, qui portent le nom de chacun des artistes. *Slides* d'images, vidéos proches des réseaux sociaux, modélisations en trois dimensions et *playlist* participent de cette virtualité et interrogent la présence de l'art sur les réseaux numériques.

DATA-BAT fait état d'une certaine distanciation du monde, insinuée par un temps engourdi dans lequel une forme d'introspection nébuleuse s'est installée. Et, puisque l'ennui sature le quotidien, guetté par sa propre déréalisation, il devient une invitation à se laisser aller à la rêverie et aux réminiscences de souvenirs dilués. La nature vaporeuse de cette attitude de repli voudrait que ce qui relevait de l'ordinaire ait fini par gagner en étrangeté à force d'être observé. Des fruits retenus par un sac plastique ou des plantes s'extirpant de la poche d'un vêtement sont les motifs volatils de l'anecdotique qui, s'il menace de disparaître, s'imprègne dans les narrations intimes que peint Jade Moulin. Il ne s'agit dès lors pas de s'abstraire du réel; au contraire, l'expression apathique caresse des formes figuratives étroitement liées au *scroll* infini de nos écrans. Alors qu'on est absorbé par l'image et son évaporation, une certaine mélancolie familière à l'adolescence devient une réécriture possible de soi, concentrée dans les petits formats picturaux d'Arthur Marie où se fondent les réalités et fictions de la masculinité, ou dans les vidéos de Camille Soulat reprenant une des tendances du réseau social TikTok, dans laquelle, la plupart du temps, des adolescents donnent un glacié humoristique à des situations plus sombres où le désenchantement affleure.

Presque inconsciemment, on s'aperçoit que l'atmosphère fait que ce qui a trait à la réalité s'opacifie par la part de fiction masquée dans les formes. Dès lors, le réel comme vecteur d'images devient une matière floue et manipulable. Construite sur un régime poétique, cette matière imprime des fictions qui se fondent dans les gestes et leur apparition. Les peintures de Sosthène Baran témoignent de tentatives de décollement du réel, leurs couches picturales, au caractère auratique, révélant des figures flottantes, tandis que par l'empreinte et le collage les dessins d'Alice Quentel constituent une échappatoire résolument nostalgique qui fait monde. Ces jeux de strates laissent volontairement dans un flottement: sommes-nous dans l'atelier ou dans la chambre de l'artiste? Ou peut-être que les deux ont fusionné. Thomas Gaugain applique une ambiguïté sur ce que l'on est en train de regarder, ses sculptures de plâtre s'apparentent à une archéologie contemporaine mettant en doute la matérialité des objets. Un retour de l'autre côté de l'écran clôt une boucle virtuelle dans laquelle les environnements potentiels de Léa Nugue spéculent, à travers un karaoké modélisé, sur de possibles interactions sociales. S'il ne se passe *a priori* rien, les artistes de *DATA-BAT* décrivent la part sombre logée dans l'inertie, proche non pas de la dystopie mais de ce que J. G. Ballard décrivait comme une *real-fiction*: «Ma science-fiction, puisqu'il faut bien l'appeler comme ça, est plus une *real-fiction*, comme on parle de *real-politik*: elle appréhende le réel comme une myriade de réalités floues; elle tente de tracer les contours d'un monde contemporain, que beaucoup tendent à placer dans le futur, proche ou non².»

Fiona Vilmer

²angles
11, rue Schnetz – 61100 Flers
Ouverture: mercredi et samedi
de 10h à 18h, entrée gratuite

¹ Marie José Mondzain, *L'image peut-elle tuer?*, Paris, Bayard, 2002, p. 39.

www.bainsdouches.net/data-bat
exposition en ligne

¹ Le fond d'écran «Bliss», installé par défaut dans Windows XP 2001, photographie originale de Charles O'Rear.
² Entretien avec J. G. Ballard par Jérôme Schmidt, dans Jérôme Schmidt et Émilie Notéris (dir.), *J. G. Ballard, hautes altitudes*, Alfortville, Éditions è^{re}, 2008, p. 19.



TENIR SALON

5 SEPTEMBRE – 13 DÉCEMBRE 2020

GALERIE DUCHAMP, YVETOT

05

Maha Yammine
Commissaire d'exposition: Julie Faitot

À Yvetot, Maha Yammine convoque le Liban comme un terroir voisin, une antichambre possible du salon où elle nous convie, se positionnant plus volontiers en mauvaise fille (assumée) qu'en maîtresse de maison. Pour l'occasion, elle demande à sa mère de reprendre, d'après les techniques de broderie traditionnelles, des torchons qu'elle a collectés chez les habitants d'Yvetot, réactive les coiffures de «bonne femme» et autres souvenirs de revues de travaux ménagers de son enfance, pour recomposer une sémiotique émancipée de la domesticité, qui se fait espace de partage et de transaction culturelle. Maha Yammine interroge précisément les gestes de la «vie matérielle» féminine qu'elle déplace: comment se situer, comment s'émanciper en gardant le lien avec les gestes qui se sont transmis? En partant de gestes appris et hérités comme le trousseau matrimonial, elle suscite des actes de soin, de réparation, de tendresse...

En fouillant dans les archives locales, Maha Yammine trouve plus précisément son sujet yvetotais en reprenant un exercice issu de l'enseignement académique occidental: la copie des maîtres par l'intermédiaire de reproductions imprimées, pour traduire en peinture les tableaux d'un Salon des artistes cauchois. En mêlant documentaire et imaginaire, Maha Yammine honore ici la figure de Duchamp en créant un pastiche apparent du salon. Au-delà de l'humour sonore, typiquement allaisien (c'au-choix), en donnant à l'archive une dimension picturale, et à la peinture sa dimension de copie, elle nous engage dans une mise en abyme proprement conceptuelle. Pourtant, peut-être tout autant que d'ironiser avec Duchamp, c'est une manière pour elle de revenir sur l'académisme imposé dans les écoles d'art non occidentales. Mais c'est surtout un outil pour poursuivre son projet: conjurer l'oubli, combler les manques, revenir sur des histoires qui se sont perdues, les gestes mineurs, les contributions infimes, qui font toujours silencieusement l'histoire.

Une manière peut-être de prendre à bras le corps l'oubli de la guerre qu'elle a traversée enfant, tout comme de continuer à le rendre nécessaire, quand le désastre revient frapper

le quotidien de ses proches. Ramener des gestes inutiles, voire futiles, de la mémoire familiale (battre le tambour pour son père), et omettre ceux qui rythment l'habitude (le jeu de cartes), c'est toujours veiller à être au diapason de son passé comme à se prémunir d'un avenir incertain; et c'est peut-être un moyen de préserver plus fondamentalement son intégrité et de garantir sa survie au présent.

Danser avec l'oubli, en le combattant et en le convoquant d'un même mouvement, c'est l'exercice funambulesque auquel Maha Yammine nous entraîne, dans la chaleur de ce salon des oubliés et des vivants, peuplé par les maladroites accumulées d'une domesticité croisée de «terroirs» qu'elle tente de pratiquer (elle qui ne sait pas plus broder que sauver des animaux en bord de route, ou danser la danse du ventre aussi bien à Yvetot qu'à Beyrouth).

Dans cet autoportrait élargi où se jouent filiations personnelles et collectives, Maha Yammine nous interroge plutôt, entre travaux pratiques et mnémoniques, sur la continuité culturelle, les écarts conscients et inconscients qui habitent son expérience. Elle met en perspective, avec humour, et depuis les profondeurs de la mémoire familiale, les disjonctions, pertes, permanences que l'appartenance transculturelle suscite et ce que cela conditionne et libère pour sa propre présence.

Dans ces décalages, Maha Yammine tisse une identité possible, utilise ce qui s'est perdu, pour pouvoir mieux s'ancrer dans la continuité d'une histoire. Dans la fragilité assumée des formes en écho à la chorégraphie de ces gestes infimes, arrachés aux corps et aux psychés, elle guette ce qui a disparu, pour prendre soin de ce(ux) qui reste(nt). Sans faire table pleine ou table rase, avec légèreté; en commençant par exemple par trinquer avec de drôles d'invitées, celles à qui revient la première gorgée de bière: les plantes vertes du salon.

Alicia Knock

100 ARTISTES / 2021
NORMANDIE / RN13BIS
Restitution de l'appel à contributions
«État d'urgence» 2020

En ligne sur RN13BIS.FR
Tirage: 5 000 exemplaires
Publication gratuite
éditée par RN13BIS
7 bis, rue Neuve-Bourg-l'Abbé
14000 Caen

Direction éditoriale
Béatrice Didier, Julie Faitot,
Arnaud Stinès et Sophie Vinet

Coordination
Sorana Munteanu

Relecture
Marion Lacroix

Contributeurs et contributrices
Marie Chêne, Alicia Knock,
Benoît Razafindramonta,
Patrick Rousset, Fiona Vilmer,
Christian Zimmermann

Remerciements
Svetlana Svetlova
Chargée de projets arts visuels,
direction de la Culture et du
Patrimoine, Région Normandie

Le conseil d'administration
de l'association

Anne Cartel
Codirectrice, FRAC Normandie Caen

Thomas Cartron
Artiste

Julie Crenn
Critique d'art et commissaire
d'exposition

Béatrice Didier
Codirectrice, Point du jour,
centre d'art / éditeur, Cherbourg

Julie Faitot
Directrice, galerie Duchamp, centre
d'art contemporain de la ville d'Yvetot

Xavier Gonzalez
Directeur, Usine Utopik, relais
culturel régional, Tessy-Bocage

Louise Gügi
Artiste

Jérôme Letinturier
Directeur, 2angles, relais culturel
régional, Flers

Jade Moulin
Artiste

Alexandre Nicolle
Artiste

Yvan Poulain
Directeur de L'Artothèque, espaces
d'art contemporain, Caen

Pierre-Yves Racine
Artiste

Arnaud Stinès
Directeur, ésam Caen / Cherbourg

Raphaëlle Stopin
Directrice, Centre photographique
Rouen Normandie

Sophie Vinet
Directrice, Bains-Douches,
centre d'art contemporain, Alençon

Crédits photographiques:
04 A © Guillaume Painchault,
04 B © Sophie Grassat,
08 A, B, C © Heiko Hansen,
09 A © Mathieu Lion,
11 A © Barbara Henri,
11 B © Médium Argent,
11 C © Marie-Charlotte Bonamy,
24 B © Michèle Gottstein,
24 C © Pierre Antoine /
Le Confort Moderne,
29 B © Zambon Lucas,
32 A © Mathieu Faluomi,
33 A, B, C © ADAGP,
37 A, B © ADAGP,
43 C © Full B1,
43 A, B © ADAGP,
50 A © Alexis Debeuf,
60 A, B, C © Remi Dacheux,
62 A © Nicolas Pieffer,
62 C Frédéric Lovino,
62 A, B, C, D © ADAGP,
63 A © Mathieu Lion,
63 B, C Hugo Renard,
66 A, B © Anthony Girardi,
68 © A, B, C © Thomas Cartron,
69 A, B © Michèle Gottstein,
71 A © Mathieu Harel Vivier,
76 B, C © Marc Herbin,
90 A, B © ADAGP,
96 A, B © Louis Alvarez,
99 A, B © Marc Dommage,
VI A, B © Mathieu Lion,
VI E, F © Vincent Connétable,
VI G, H © Antoine Girardi,
VII © Marc Dommage

Conception graphique
Pilote Paris (Yannick James,
Mathieu Mermillon & Yannis Pérez)

Typographie
Söhne

Papier
Edixion Offset

Impression
Art & Caractère, Laval

Parution et dépôt légal
Septembre 2021

Galerie Duchamp
Centre d'art contemporain
de la ville d'Yvetot
5-9, rue Percée - 76190 Yvetot
Ouverture: du mercredi au dimanche,
de 14h à 18h, entrée gratuite

A. ARBOUIN & G. POUPON-JOYEUX	01	LOUISE GÜGI	51
NOUR ASALIA	02	NINE HAUCHARD	52
SOSTHÈNE BARAN	03	NATHANAËLLE-ÉLÉONORE HAUGUEL	53
HÉLOÏSE BARIOL	04	FABRICE HOUDRY	54
LÉO BARON	05	JUE JADIS	55
LÉO BARRANCO	06	ARNAUD JAMMET	56
QUENTIN BASSETTI	07	THIBAUT JEHANNE	57
ALICE BAUDE	08	MATHILDE JOUEN	58
THIBAUT BELLIERE	09	COLINE JOURDAN	59
DELPHINE BOESCHLIN	10	SOLÈNE LANGLAIS	60
MARIE-MARGAUX BONAMY	11	ALEXANDRE LE BOURGEOIS	61
BENJAMIN BONAVENTURE	12	KACHA LEGRAND	62
LOUISE BRUNNODOTTIR	13	ROMAIN LEPAGE	63
ARNAUD CAQUELARD	14	PAUL LEPETIT	64
THOMAS CARTRON	15	SUZANNE LE PRINCE	65
MYRIAM CHAÏEB NAIRI	16	FARIDA LE SUAVÉ	66
MARIE-CHRISTINE CHANTRAIT	17	ARTHUR MARIE	67
LORETO CORVALÁN	18	LAURENT MARTIN	68
ARNAUD CUILLANDRE	19	MÉLISSA MÉRINOS	69
LUCAS GABRIEL CYRILLE	20	SOPHIE MORAINÉ	70
ALEXANDRE DAULL	21	MARWAN MOUJAES	71
ALEXIS DEBEUF	22	JADE MOULIN	72
LOUISE DELACROIX	23	TOM NADAM	73
CHARLOTTE DELVAL	24	ALEXANDRE NICOLLE	74
PIERRE DEMIN	25	ÉMILE ORANGE	75
LISON DE RIDDER	26	AURÈLE ORION	76
AMÉLIE DESCHAMPS	27	FRANÇOISE PACÉ	77
FRÉDÉRIC DESMOTS	28	CHARLOTTE PAUL	78
CYPRIEN DESREZ	29	CHRISTINE PIOT	79
MARIE-NOËLLE DEVERRE	30	JULIE PRADIER	80
MATHIEU DOUZENEL	31	SAVERIA PUSCEDDO	81
JEANNE DUBOIS-PACQUET	32	PIERRE-YVES RACINE	82
ANTOINE DUCHENET	33	BENOÎT RAZAFINDRAMONTA	83
RUDY DUMAS	34	SANDRINE REISDORFFER	84
MARIANNE DUPAIN	35	JEAN-CHARLES REMICOURT-MARIE	85
BRICE DUPONT	36	KEE-TEA RHA	86
CLÉMENTINE DUPRÉ	37	YANN RICORDEL	87
YANN ESNALT	38	AXELLE RIOULT	88
MARION EUDES	39	PASCALE ROMPTEAU	89
TYPHAINE FAUNIÈRES	40	SYLVIE RUAULX	90
A. FERRUEL & F. GUÉDON	41	VIVIANE SAGNIER	91
ÉTIENNE FLEURY	42	VICTORIA SELVA	92
MORGANE FOUREY	43	FABIEN TABUR	93
MARC-ANTOINE GARNIER	44	HENRI TAÏB	94
OLIVIA GAY	45	SYLVAIN THIROUIN	95
GUILLAUME GHERRAK	46	JULIE TOCQUEVILLE	96
FLORENT GIRARD	47	FRANÇOIS TROCQUET	97
JULIEN GOBLED	48	JESSICA VISAGE	98
HAROLD GUÉRIN	49	MAHA YAMMINE	99
AURÉLIE GUÉRINET	50	FRANTZ ZISSELER	100