



**Alexandre
Daull**

Portfolio



Au départ, il y a le design, au croisement de l'intention et de la forme. À partir de là, je développe une recherche plastique qui vise à amener l'utilisateur à penser sa relation à l'objet et sa place dans le processus de conception.

Je puise mon vocabulaire formel dans l'architecture et les usages ; mes outils sont l'argile, le détournement et la surprise.

- I • objets - systèmes
- II • supports d'interactions
- III • objets - sculptures
- IV • utilitaires empêchés
- V • édition et images

- + médiation / ateliers
CV.

Création in-situ

Une brique à la foi installation grès émaillé 2024

Le projet *Une brique à la fois* est pensé et réalisé pour prendre place dans l'église consacrée en cours de rénovation à Saint-Ouen-le-Brisoult (Orne).

Il reprends les motifs du mobilier de l'église, notamment la forme du chemin de croix, et se déploie en deux séries de sept pièces, plus une correspondant à la résurrection.

Ces objets côtoient leurs homologues sacrés, ancrés dans le rituel religieux, et par leur présence même, posent la question de la charge symbolique qui peut être projetée sur un objet.



Création in-situ



Une brique à la foi
installation
grès émaillé
2024

Babel (en cours)

Le projet de recherche Babel, qui bénéficie d'un soutien de la DRAC et du département de la Manche, vise à explorer des systèmes d'assemblage et de construction.

La forme de départ est la brique, obtenue par la rencontre entre extrusion d'argile et imprimante 3D plastique. C'est un module par essence, un objet qui invite à bâtir.

La possibilité de construire, à l'instar des jeux d'enfants, invite à faire acte de design, à penser des formes qui pourront faire fonction.



Babel 01
grès émaillé
14/14/23,5 cm
2024

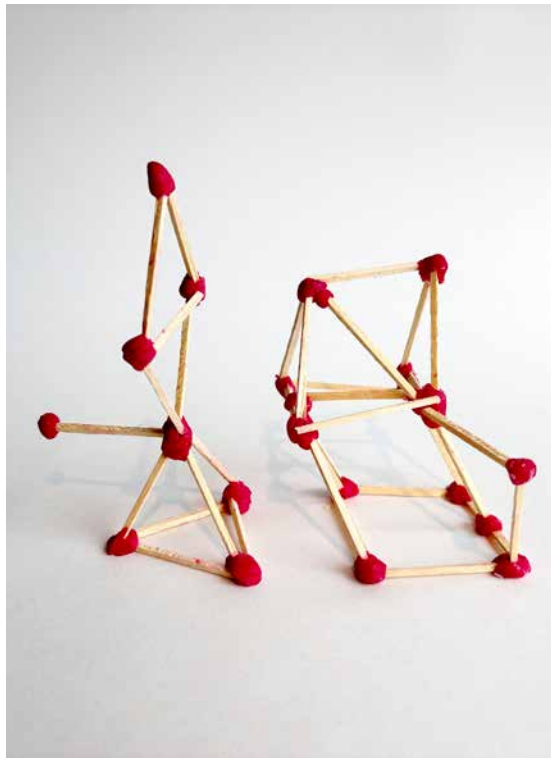
Babel (ateliers)

En résidences aux Fours-à-Chaux du Rey, j'ai eu l'occasion de tester des principes de construction avec des jeunes de différents horizons, à l'échelle individuelle et collective.

Ces objets mettent en valeurs deux choses qui me tiennent à cœur : la transmission de mon propos autour de l'appropriation du design et de la création et le développement d'une esthétique de la jonction sur les objets que je crée.

Babel - recherches

Résultats d'ateliers menés à Regnéville



Mobilier potentiel

Mobilier potentiel est un répertoire de pièces sur lesquelles peuvent être projetées une intention ou directement une fonction. C'est un ensemble évolutif : les unités qui le composent peuvent changer au gré de mes recherches, des nécessités circonstancielles et des apports de l'utilisateur. C'est un objet mobilier, graphique, architectural, parfois sculptural.



Mobilier potentiel occurrence du 28/05/14

Installation interactive
matériaux multiples
dimensions variables
2014

Photos : Michèle Gottstein



Mobilier potentiel



Mobilier potentiel
occurrence de juin 2014
Installation interactive
matériaux multiples
dimensions variables
2014

Photos : Michèle Gottstein

Lors de l'exposition «À suivre, 2014...»

Sur l'image ci dessus, œuvres d'Audrey Eude,
Kelly Fené, Jonathan Daufresne-Latour et Carole Levy

Mobilier potentiel

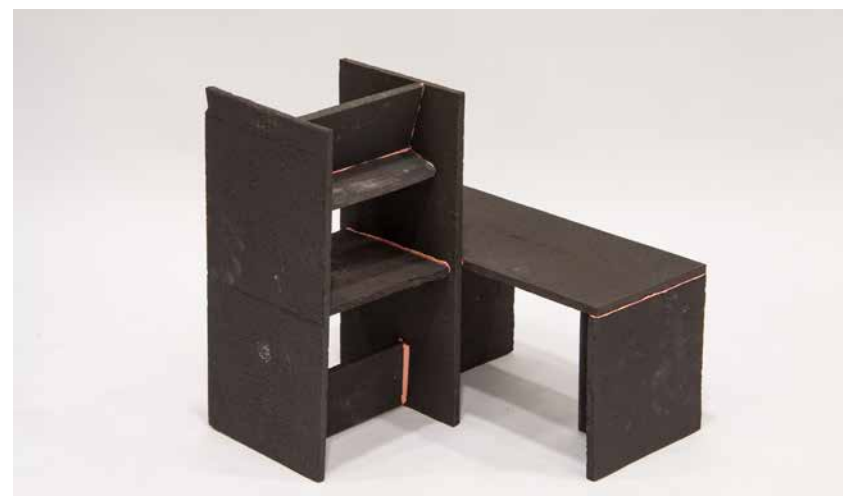
Ces objets figurant vaguement des pièces de mobilier ont été conçus pour une exposition sur le thème de l'archive. Ils mettent en scène différentes possibilités d'assemblage à partir d'un système modulaire.

Balises

11 modules
grès, mastic teinté
février 2015

(À titre indicatif, un grand rectangle mesure 45*22,5 cm. et les carrés ont 22,5 cm. de côté)

Photos : Camille Binelli



Objets d'opportunité



Mobilier urbain

Installation
bois et grès émaillé
10 modules,
chacun d'environ 45/45/75 cm
2023

Lors de l'exposition «De la terre dans les yeux»

Avec ci-dessous des dessins et une installation
de Philippe Godderidge

Entre mes échelles de prédilection qui sont le mobilier et l'objet domestique, j'envisage ces objets comme des compagnons, présents au moment opportun pour faire fonction. Leurs formes font autant écho à l'architecture qu'aux objets utilitaires et leurs dimensions se réfèrent aux normes du mobilier courant. Ces modules sont aussi mobiles, au sens propre : ils peuvent être déplacés aisément, comme au figuré : leur utilisation est souple, hors de la codification habituelle pour les objets domestiques.



Objets d'opportunité



Mobilier Urbain

Installation
bois et grès émaillé
10 modules,
chacun d'environ 45/45/75 cm
2023

Photo : Aline Darras

Lors de l'exposition «En attendant que le monde s'écroule, traverser la rivière pour ne pas crever. La terre et le soleil disparaîtront demain»

Au mur, œuvres de Jill Guillais (gauche)
et Alexis Defortescu (droite)

Micro-architectures

Ces pièces aux géométries variables supportent plusieurs scénarios d'usages selon le sens dans lequel elles sont tenues ou posées. Ces sont des pièces uniques déclinées à partir d'un même cahier des charges. Cet ensemble, comme d'autres dans mon travail, ne comporte pas un nombre fini de pièces.

Kaïseki (système)

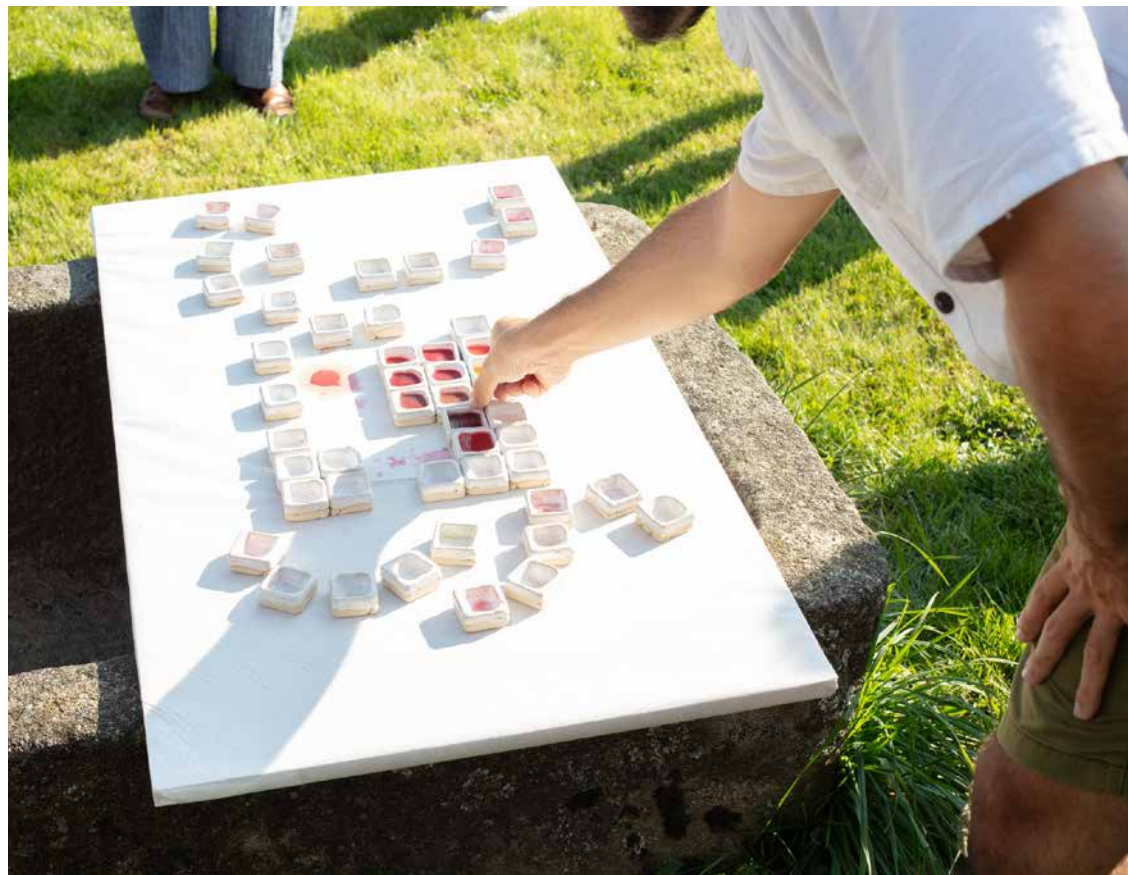
grès émaillé (oxydation 1260°)
base rectangulaire A6
2019



Installation culinaire

**Siropixel
(version 2024)**
Installation interactive
grès, jus de fruits
2012

Photos : Anthony Girardi



Cette nouvelle installation de Siropixel exploite l'arrivée de la céramique dans mon travail. En même temps que l'image est consommée, c'est aussi la grille qui se destruiture.

Installation culinaire

Sauceracer
Installation interactive
grès, tartinades
2024

Photos : Anthony Girardi



Le *Sauceracer* évoque les circuits d'enfance où évoluent des voitures téléguidées. Il s'agit ici pour les convives de «piloter» des objets/couverts pour prélever un maximum de sauce.

Lorsqu'il y a beaucoup de monde, cette installation fait écho à la course au buffet et aux enjeux de circulation liées – par exemple – aux vernissages.

Installation culinaire

Rouziguettes
Installation interactive
porcelaine émaillée, préparation culinaire
2024

Photos : Anthony Girardi



D'abord *prim'outil*, ces objets ont changé de nom suite à la découverte de «rouziguer». En patois poitevin, ce verbe se réfère au fait de ronger la viande autour de l'os. C'est l'action à laquelle invitent ces pseudo-ossements : venir chercher la nourriture dans les moindres recoins. Le couvert est intégré à l'aliment jusqu'à ce qu'il soit dégagé par la personne qui goûte.

Forme support/outil

Instruments créés pour faire se rejoindre ma pratique céramique et mon intérêt pour l'expérimentation culinaire, ces familles d'objets sont imaginés comme des pièces de vaisselle alternatives.

Elles sont destinées à servir lors d'installations performatives, apportant de nouvelles façon de vivre et percevoir nos rituels d'alimentation.

À droite

Belvédère (3/6)
colombins et plaques
grès émaillé (réduction 1280°)
2021

À gauche

Rouziguettes
porcelaine émaillée
(cuisson neutre 1280°)
2022



Forme support/outil

Ci-contre

Canaux médulaires
grès émaillé
(réduction 1280°)
2019



Ci-dessus

Prim-outils
grès émaillé
(réduction 1260°)
2019



Ci-contre

Tore
grès émaillé
(réduction 1260°)
2019

Outil de réflexion

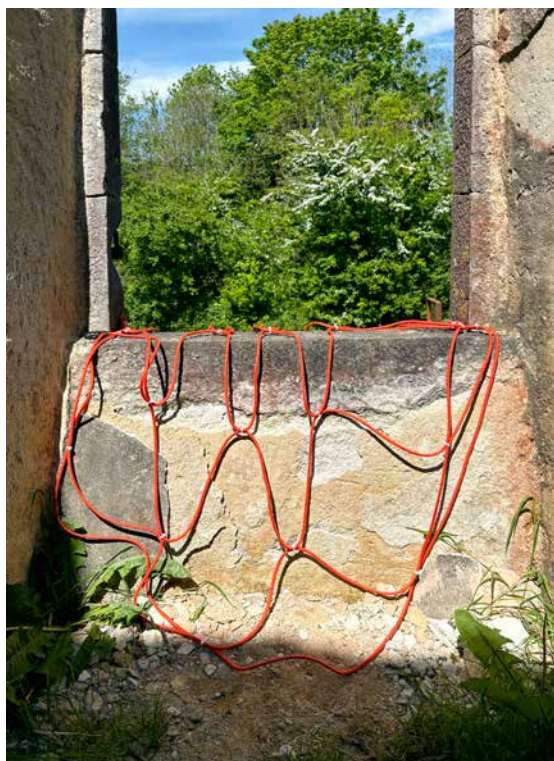


Holo fonctionne comme un jeu vidéo, c'est un outil qui augmente la réalité, sans faire appel au numérique.

Il reprend la forme de la grille, qui matérialise le vide. C'est le motif de départ de l'espace vitruel, dessiné par l'agencement des pixels.

Holo est un filet, à projeter IRL sur des objets pour créer un espace de jeu, pour transformer le présent – au sens de ce qui est là – en géométrie conscientisée.

Holo est activé lors de balades performées pour faire œuvre. Il est mise en place pour surligner des fonctions possibles sur des géométries croisées en chemin.



Holo

Instrument de lecture du paysage
corde, colliers de serrage et impression 3D
2024



Performance culinaire



La rencontre avec un chocolat noir puissant, avec une pointe d'acidité, et un lieu entouré par des bois parfois inquiétants. Ces deux données m'ont inspiré une performance de conte, proche de la fuite de Blanche Neige dans une forêt hostile où les arbres sont mouvants. Sauf que cette fois, les participants sont invités à se défendre, à saisir et mordre les branches recouvertes d'un chocolat augmenté d'une note boisée.

Épouvantails

Performance culinaire
Domaine de Boisbûchet
2011

Chocolat et nature
Boisbûchet -22/26 aout 2011
Partenaire chocolat - Cacao Barry

Épouvantails

La nature est perçue comme un songe effrayant, les branches comestibles s'agitent à la manière d'épouvantails ou des ailes des moulins de Cervantès. Signification métaphorique de nos peurs alimentaire. Dans l'histoire de l'humanité l'alimentation a toujours fait l'objet d'appréhension. Dualité de la matière à la fois poison potentiel qui met en cause directement notre survie et à la fois carburant indispensable à notre subsistance. Notre époque technique et sécuritaire ne fait pas exception.

Texte de Marc Brétilot, designer culinaire invité pour superviser l'atelier dans le cadre duquel cet œuvre à été conçue.



Potentiels sculpturaux



Pour ces projets, j'explore des formes liées à l'architecture. Souvent, une idée de départ donne la direction de l'ensemble de l'objet.

Les pièces sont construites au colombin, couche par couche et peuvent être placées dans plusieurs sens.

Grâce à un émaillage sélectif, je fais réagir le grès qui se colore par endroits. L'émail joue aussi avec le motif en surface, témoin non lissé du processus de construction.



En haut

Garde

grès émaillé
(oxydation 1280°)
longueur : 55 cm
2019

Ci-contre

Marches

grès émaillé
(oxydation 1280°)
7,5/7,5/7 cm
2020

Potentiels sculpturaux



À gauche

Plateforme 2

grès, émail, engobe (oxydation, 1280°)

32/28/19 cm
2020

À droite

Podium

grès, engobe (oxydation, 1280°)

22/16,5/9 cm
2020



Potentiels sculpturaux



À gauche

Pod

grès émaillé
(réduction 1280°)
25/24/10 cm
2019
réparation à l'or
kintsugi réalisée
par
Emma Bourgin
(2021)



À droite

Maison

grès, émail, en-
gobe
(oxydation 1280°)
17,5/16/13 cm
2020



Potentiels sculpturaux



En haut

Miroir
grès, émail
(oxydation 1280°)
30/21,5/10,5 cm
2020



En bas

Transformateur 1
grès émaillé
(oxydation 1280°)
13,5/8/7 cm
2020

Potentiels sculpturaux



Façade
grès, émail, en-
gobe
(oxydation 1280°)
37,5/18/9,5 cm
2020



Utilitaires empêchés

Jouer avec l'attendu ; contre-carrer le principe d'affordance pour mettre en avant la différence entre les géométries qui vont assurer la reconnaissance d'un objet et celles qui vont en assurer la fonctionnalité.

La trahison des objets

– étude de pichet 1,2 et 3

grès, émail (différentes atmosphères de cuisson, 1260°- 1280°)

2019



Utilitaires empêchés

La trahison des objets
– étude de théière
grès émaillé (oxydation 1280°), enfumage
2019

La trahison des objets
– étude de tasse 1 > 4
grès émaillé (oxydation 1280°)
2019



Collecte d'images

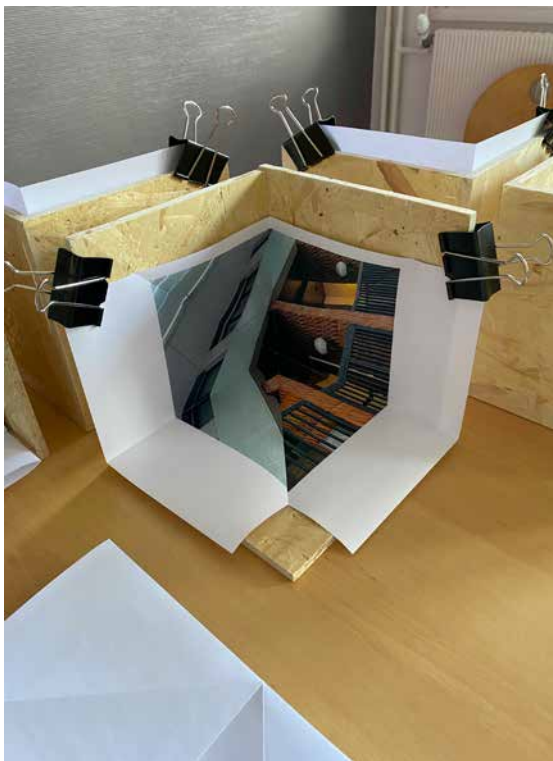
Au sources du processus artistique, il y a une pratique documentaire. J'exploite ce fonds qui reste habituellement en coulisses pour le transformer et générer de nouvelles formes.

À gauche

Redimensionnement (série 2)
installation interactive
2023

Centre, droite et page suivante

Au centre et à droite, quelques images extraites de mon répertoire photographique. Mes préférences vont à l'architecture, au graphisme urbain et à l'anecdote



Collecte d'images



Édition — catalogue d'exposition



En tant que participant à l'exposition des félicités 2014 de l'ésam Caen/Cherbourg, j'ai eu la possibilité de concevoir le catalogue de l'exposition.

Léa Bismuth, commissaire de l'exposition, nous à réuni autour du thème de l'archive, traduite ici par plusieurs concepts :

- le rabat fait référence aux pochettes d'archivage. Il crée une temporalité qui oblige le lecteur à déplier posément l'objet avant d'accéder au contenu ;
- Les pages ne sont pas fixées les unes aux autres, ce qui autorise un éclatement du contenu. Les photographies sont toutes imprimés du même côté des feuilles afin de pouvoir les afficher ;
- la grille est construite sur la base d'un format polaroid. C'est, selon moi, un objet témoin de l'évolution de notre rapport à l'image.

Maelstrom (catalogue de l'exposition)
Imprimé à Condé-sur-Noireau
par Corlet imprimeur à 625 exemplaires
2015

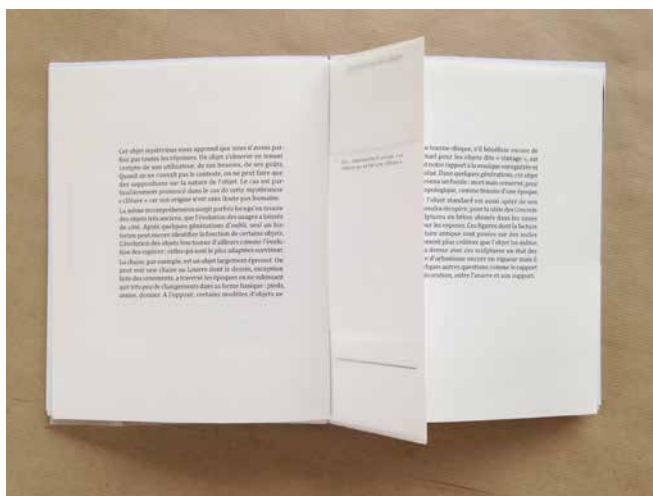
Édition — manifeste



Objet d'intérêt
Mémoire de fin d'études
Imprimé à l'ésam Caen-Cherbourg
à 8 exemplaires
16*20 cm.
2014

Cet objet est un recueil à un stade donné de mes constats sur les objets et les usages. N'ayant pas pu me résoudre à la forme universitaire, j'ai produit les textes comme une suite d'articles sans ordre établi. On retrouve cette organisation dans le livre qui est démontable et remontable.

Du point de vue graphique, le texte et les images sont les seuls occupants des pages ; toute autre information étant reportée sur les signets qui tiennent le livre et permettent sa mobilité.



Édition — livre d'artiste



Feuilleure
imprimé à Condé-sur-Noireau
par Corlet imprimeur
à 500 exemplaires
20*25 cm.
2016

Édition — livre d'artiste

Il y a les images, collées dans les livres, et leur acquisition qui reflète, parfois, la façon dont les sujets des images ont eux-mêmes été captés.

Il y a le lieu, qui contient les livres, du mobilier et des humains, stationnaire ou mobiles. Le lieu est un support, comme le livre. Mais ce ne sont pas des supports neutres. Bien qu'ils soient dédiés à leurs contenus, chacun possède sa propre personnalité.

Cette personnalité est matérielle, visuelle, tactile mais il y a quelque chose de plus qui émane de ce lieu, de ces étagères remplies d'ouvrages alignés, de ces livres, de ces images ; comme une aura. Toutes ces sensations et ces impressions sont confrontées à toutes celles qui proviennent des images.

Un dialogue se crée.

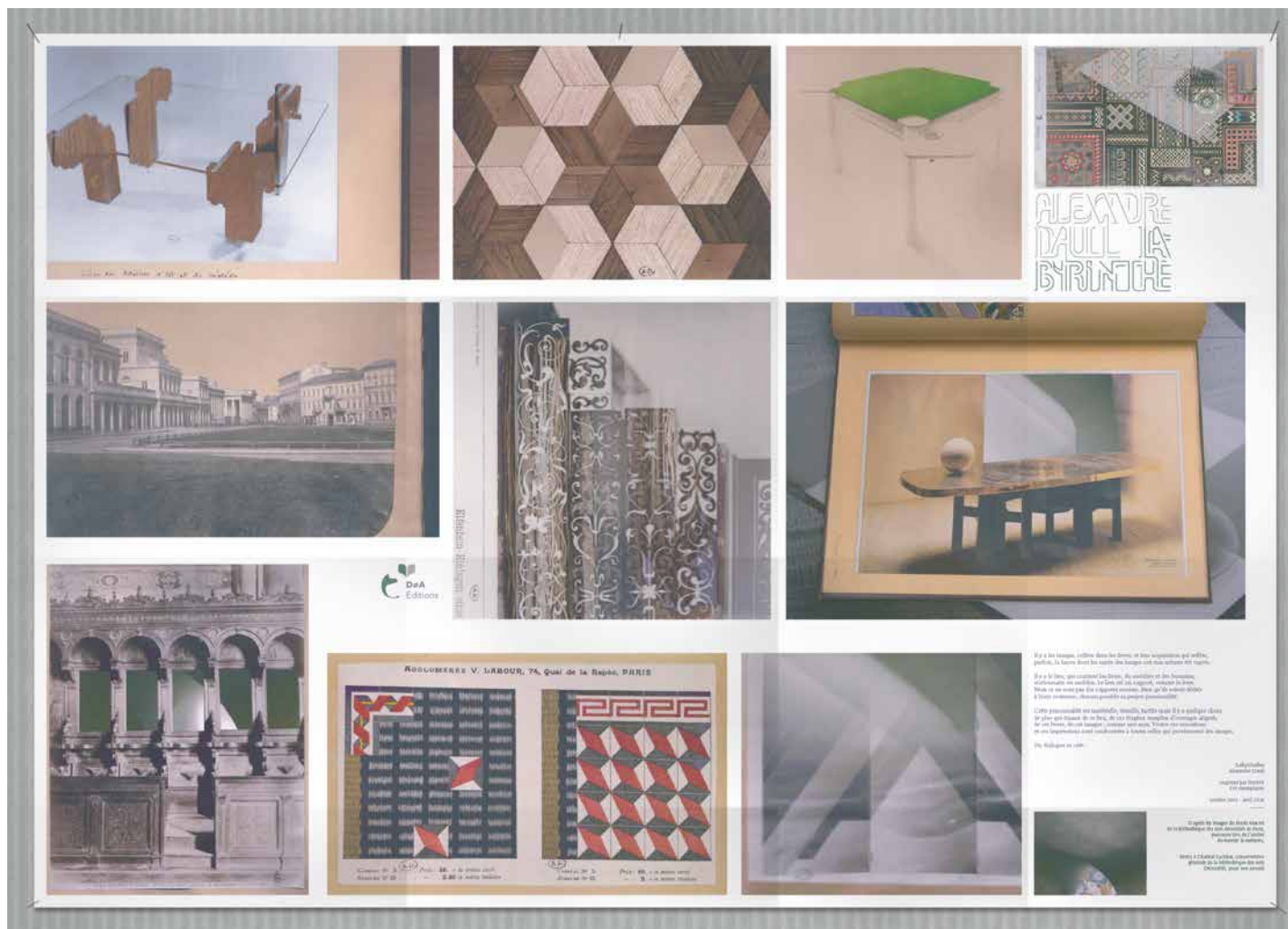
Labyrinthe

Affiche

70*100 cm.

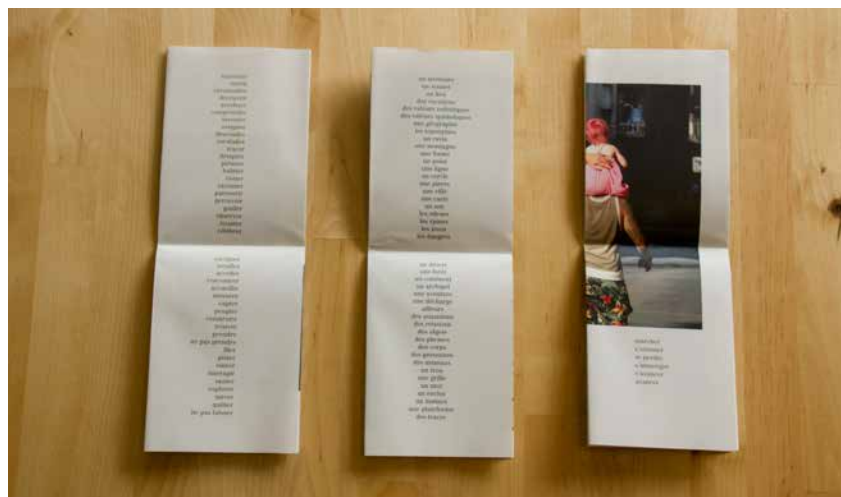
imprimée à 250 exemplaires

2016



Édition — livre d'artiste

Triptyque I, II et III
Camille Binelli
A6, 25*3 exemplaires



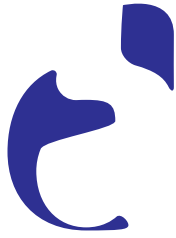
Il s'agit de trois carnets créés à partir de photos de Camille Binelli pour l'exposition *Always Moving*.

J'ai chargé de la mise en page et de la conception des objets.

Le pliage en carte routière fait écho aux voyages non-touristiques, essentiellement dans les balkans, qu'évoquent les photos.

Grâce au pliage, certaines photos se retrouvent à côté d'autres dans un sens différents ce qui engendre des copositions de lignes allant au delà des sujets.





**Alexandre
Dauil**
Art, Design
Céramique

11 août 1988

4, rue du Maréchal
Leclerc
50150 Sourdeval
+33 6 37 91 99 93
axdaull@icloud.com

www.alexandredauil.fr
insta : axdaull

Designer transdisciplinaire engagé dans une démarche artistique, j'ai pour objectif d'impliquer le public dans une réflexion autour de l'objet et ses potentialités d'usages

expériences professionnelles

Depuis mai 2023 / Association l'aalcôte, expositions et résidences
Co-fondateur de l'association

01.2022 > 03.2024 / Association Terres d'échange
Trésorier, co-créateur et organisateur du NON-STOP-MOTION

Rentrées 2011>13 à l'E2SE (Caen) puis de 2020 à aujourd'hui au CNIFOP
Formateur en communication, design et accompagnement artistique

Depuis février 2014
Artiste et (un peu) designer graphique indépendant

Rentrées 2014>17 / Académies de Strasbourg puis Rouen
Enseignant en arts plastiques

2012-13 / Association des étudiants de l'ESAM
Coorganisation du festival d'art in-situe Court-Circuit (édition 2 & 3)

expositions

2023 / En attendant [...], espace Bonnaventure, Caen
Première exposition collective de l'aalcôte, deux semaines

À partir de 2023 / visible au Musée de la céramique de Ger
Trône et *Citadelle* dans les collections du département de la Manche

2023 / De la terre dans les yeux, Usine Utopik à Tessy-sur-Vire
Exposition collective de céramique contemporaine, février > avril

2023 / Fonction-fiction, De Visu 2023

Cycle de quatre expositions personnelles en milieu scolaire

2022 / Habiter, écriture - lecture, Maison du Parc à Carrouges
Exposition en duo, d'avril à octobre

2021 / Tradition Moderne, Musée de la céramique de Ger
Exposition personnelle

2021 / Construire l'indéfini, De Visu 2021

Cycle de trois expositions dans des collèges en Normandie

2020 / Volumes à dessein, Médiathèque de Domfront-en-Poiraise
Exposition personnelle, un mois

2019 / Céramistes Créateurs 2019, Saint-Amand-en-Puisaye
Exposition de fin de formation à l'EMA-CNIFOP

2017 / Nouvelles occurrences de mobilier potentiel, Panorama
Trois expositions dans des collèges de Basse-Normandie

Février 2015 / MAELSTROM, Abbaye-aux-Dames, Caen
Exposition collective ; commissariat : Léa Bismuth

Juillet > septembre 2014 / À suivre... 2014, ésam Caen
Exposition des diplômés ; commissariat : Raphaël Brunel

résidence

Printemps 2024 / Régnéville-sur-Mer

Résidence de recherche au fours à chaux du Rey, 4 semaines

aides et bourses

2023 / Obtention d'une aide à la création de la DRAC Normandie
Projet Babel, à la recherche de systèmes constructifs

02.2020 > 12.2021 / Musée de la céramique de Ger
Accueilli au sein du dispositif de pépinière-atelier pour 23 mois

formation et diplômes obtenus

2018-19 / EMA-CNIFOP, Saint-Amand-en-Puisaye
Formation Céramiste-Créateur

2010-14 / ESAM Caen-Cherbourg
DNAP puis DNSEP Communication, mention éditions,
obtenus avec les félicitations du jury

2008-10 / Lycée Mézeray, Argentan
BTS Design de Produits

2006-08 / LISAA Strasbourg
BTS Communication visuelle, option graphisme, édition, publicité

compétences annexes

· Anglais fluide, notions d'allemand

· Maîtrise des logiciels de PAO (Adobe Photoshop, Illustrator, inDesign)

N° SIRET

799 796 271 00036

MDA D353341



**Alexandre
Daul**

Art, Design
Céramique

Pistes de médiation pour la compréhension de ma démarche

Clés d'entrée

Approche par l'action : peut-on utiliser des œuvres d'art ?
Tentative de trouver des usages aux formes en même temps que de les définir.

Introduction de l'abstraction, et à toutes les portes qu'elle peut ouvrir pour l'imagination ; trouver un vocabulaire pour décrire ce qu'on ne peut pas identifier avec notre répertoire d'objets connus.

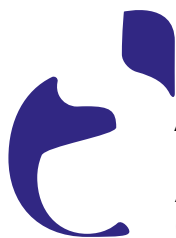
Développement

Penser l'implication du spectateur dans l'œuvre artistique. Quel rôle peut-on lui donner, pourquoi le faire intervenir ?

Échange avec le public sur leurs propres expériences de spectateurs.
Partage de la notion de médiation, réflexion autour des moyens de mettre en œuvre cette communication entre l'artiste et le public par les pièces exposées.

Approfondissement

Introduction du rapport au design comme croisement entre l'intention, la technique et le(s) destinataire(s).
Possibilité de rejouer les différents niveaux de lecture du design dans mon travail : dans la forme et dans les processus.



**Alexandre
Daul**
Art, Design
Céramique

Propositions d'ateliers

1. objets d'expériences

Détourner le quotidien pour mettre en exergue la place et le pouvoir des objets

a/ prendre un objet courant et le détourner afin de l'empêcher de faire fonction

b/ imaginer des objets qui nous amènent à vivre différemment un geste ou une action de notre quotidien.

c/ penser un objet pour faire-faire une action à un tiers

2. volumes abstraits

Quitter la représentation en sculpture

a/ comprendre les indices qui font l'identification d'un objet

b/ modeler en supprimant petit à petit ces indices jusqu'à l'absence de reconnaissance

3. hors d'œuvres ?

Atelier cuisine à partir des certaines de mes œuvres, supports d'installation culinaires, afin de questionner ce statut.

Cuisiner une œuvre,
la consommer
la laver

Pour les différentes proposition,
je pose dès le départ la question
de la documentation du processus
et du résultat.