

camille pradon

bio

sélection de travaux

cv

camille-pradon.com



à propos

Camille Pradon (n. 1993) développe une œuvre à la fois plastique, conceptuelle et critique. Si l'exploration de l'image comme matière sensible est centrale dans ses recherches, sa pratique l'amène aussi à lier cette question aux concepts de déplacement, d'errance et de récits fragmentaires.

Par l'usage de la vidéo et de l'installation, de la photographie, du dessin ou encore de la céramique, Camille Pradon développe un langage formel qui joue sur la porosité entre les médiums, les matériaux qu'elle emploie et les lieux qu'elle donne à voir : images de vidéo surveillance, poussières, sols badigeonnés de chaux, marbrières, pierres érodées où l'eau s'engouffre...

Les souffles, tempêtes et ruissellements qui parcourent son travail disent l'histoire cyclique d'un monde où l'ombre caresse la lumière et où les corps s'estompent. Camille Pradon travaille à la lisière entre écritures elliptiques et approche de terrain documentaire, en résulte une recherche approfondie sur l'ambiguïté de nos rapports au visible, à ses multiples milieux et à ses temporalités mouvantes.

Diplômée de l'École supérieure d'art et design de St-Étienne en 2015 (ESADSE), Camille Pradon étudie le cinéma, la mise en scène et la scénographie à l'Accademia di Belle Arti à Bologne, Italie (ABABO).

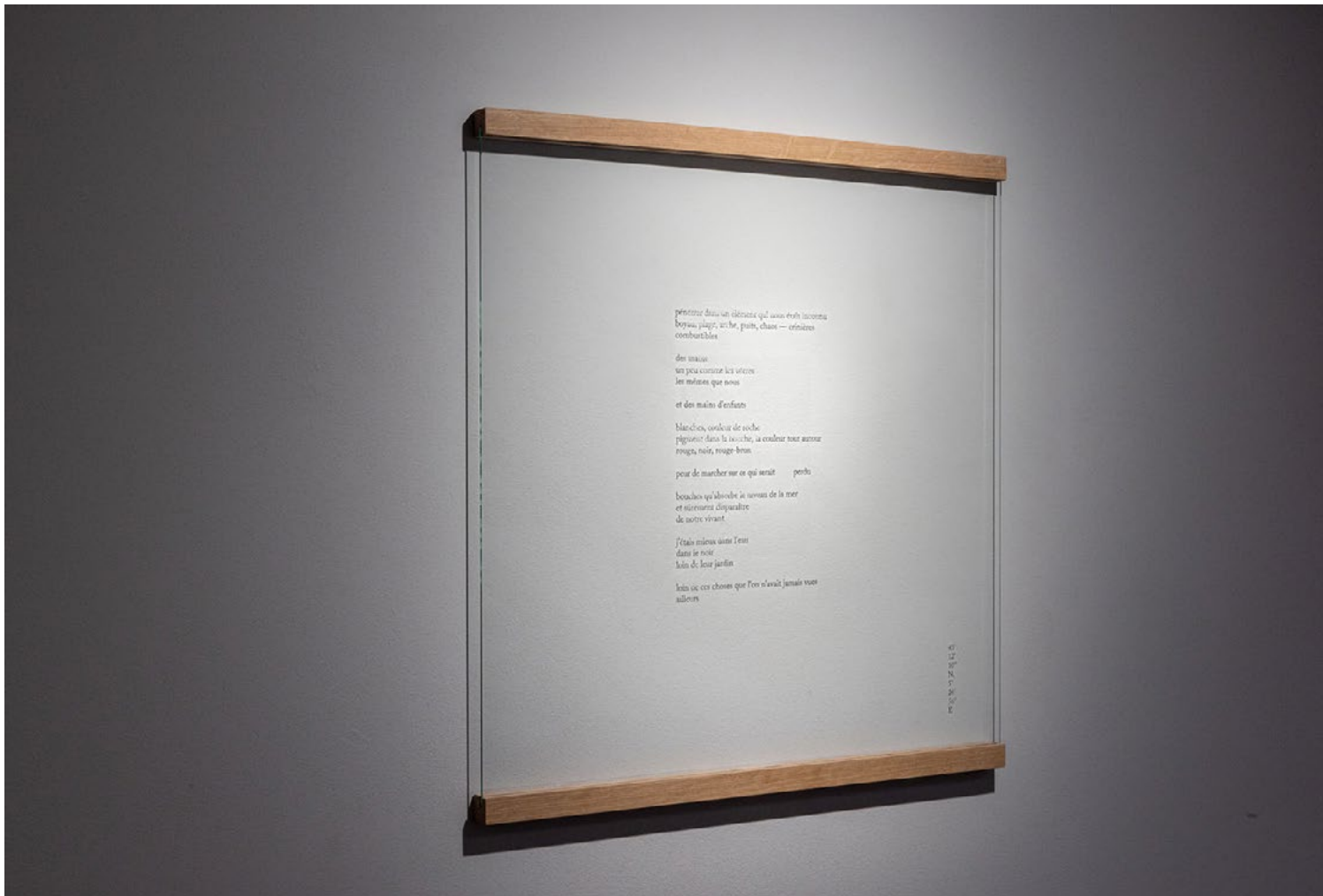
Son travail fait l'objet d'expositions en France et à l'international, notamment au Manchester Museum of Natural History (UK), à la Cité internationale des arts (Paris), la Biennale d'Art Contemporain de Lyon, le Gabes Cinema Fen Festival (Tunisie) et le Centre Wallonie-Bruxelles (Paris).

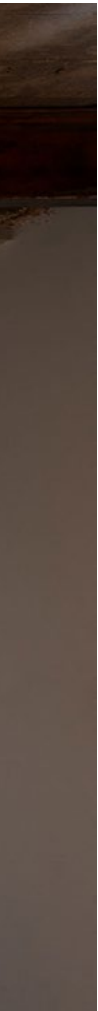
En tant qu'auteure et critique, Camille Pradon est publiée par différentes revues telles que le Magazine du Jeu de Paume et la revue Point Contemporain. Depuis 2019, elle travaille comme programmatrice indépendante pour la Cinémathèque de St-Étienne.

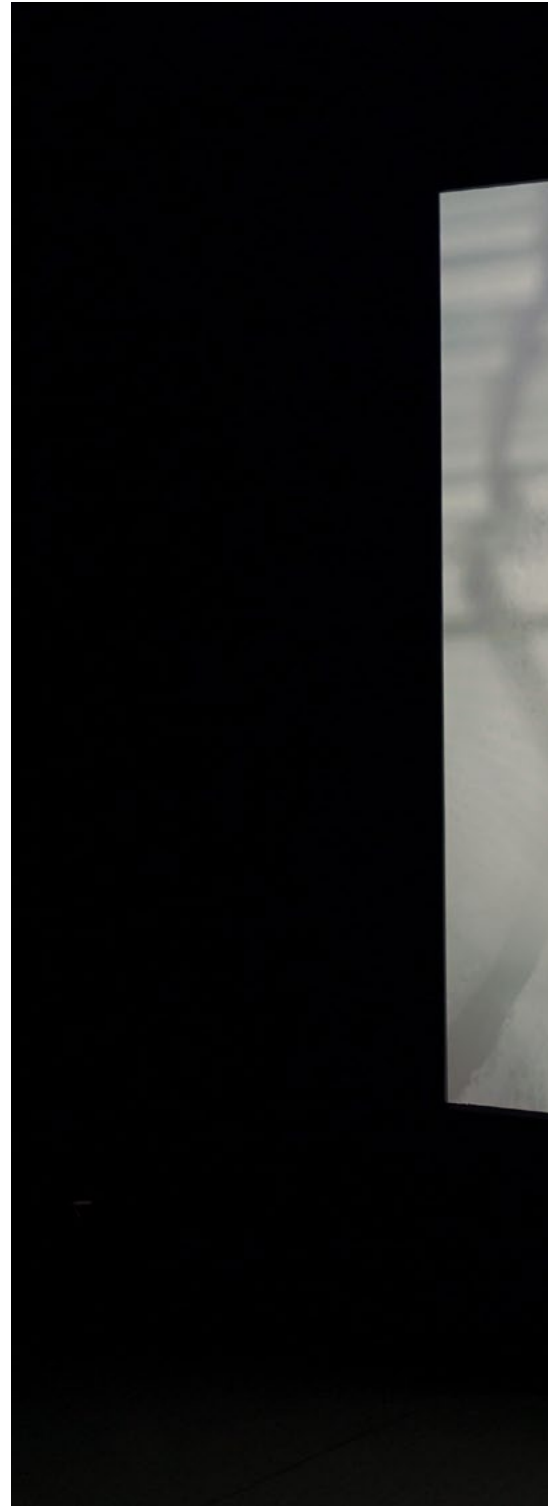
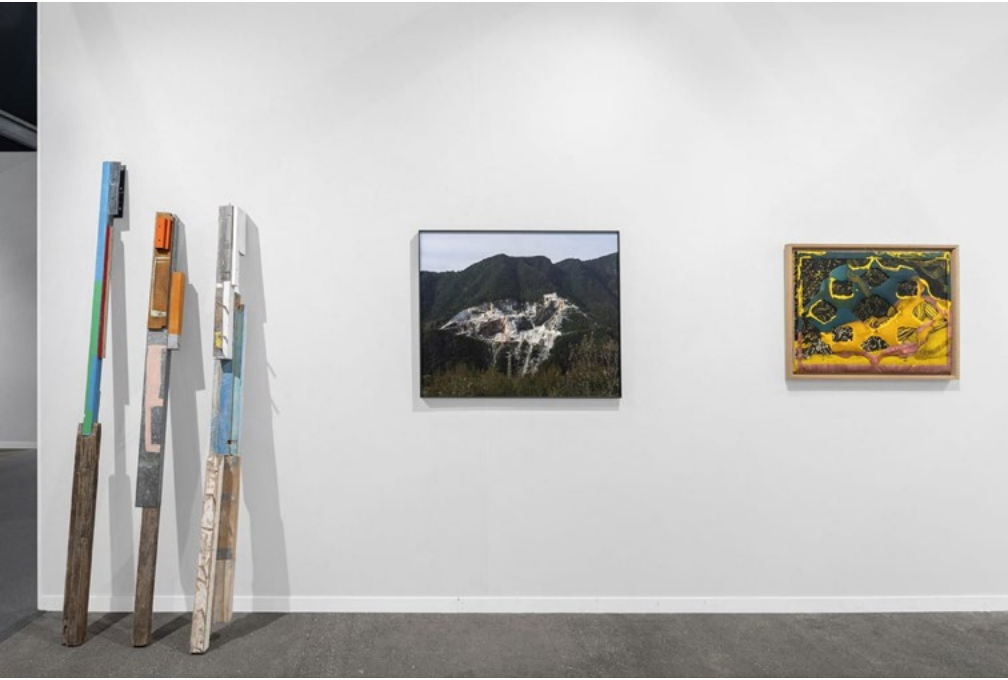
Camille Pradon est lauréate de plusieurs programmes de résidence et de mobilité français et internationaux tels que la Cité internationale des arts de Paris (2020-2021), la Villa Salammbô (2020) et la Maison de France à Sfax (2023) - Institut français de Tunisie, du Nouveau Grand Tour - Institut français Italia (2022) et de Culture Moves Europe (2023). Fin 2023, elle est invitée en résidence à Saint-Pierre et Miquelon par Finis Terræ, Centre d'art insulaire et à Athènes par ATOPOS cvc.

Représentée par la galerie **lilia ben salah** (Paris), Camille Pradon vit et travaille entre Rouen, Paris et Tunis.

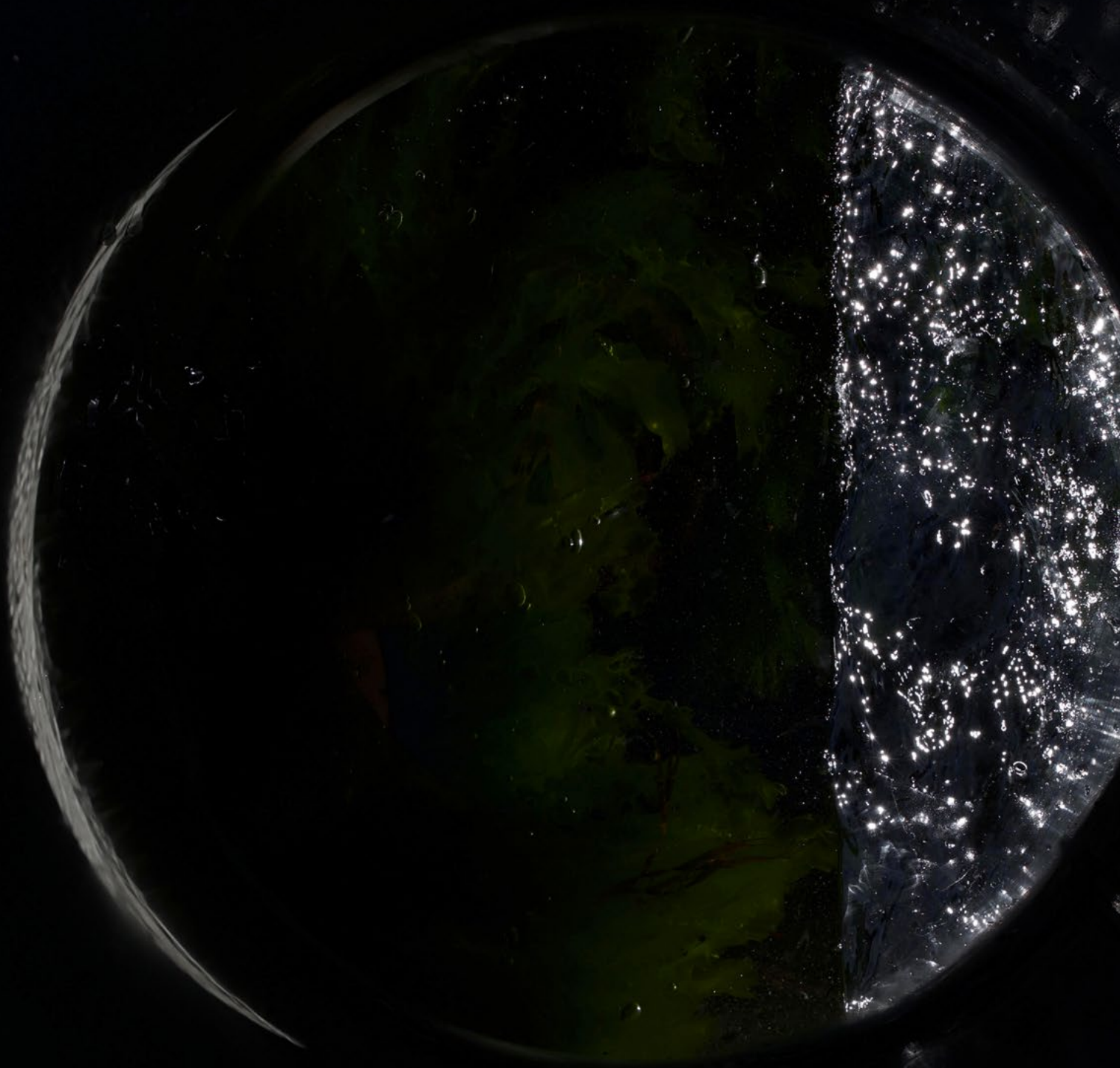
















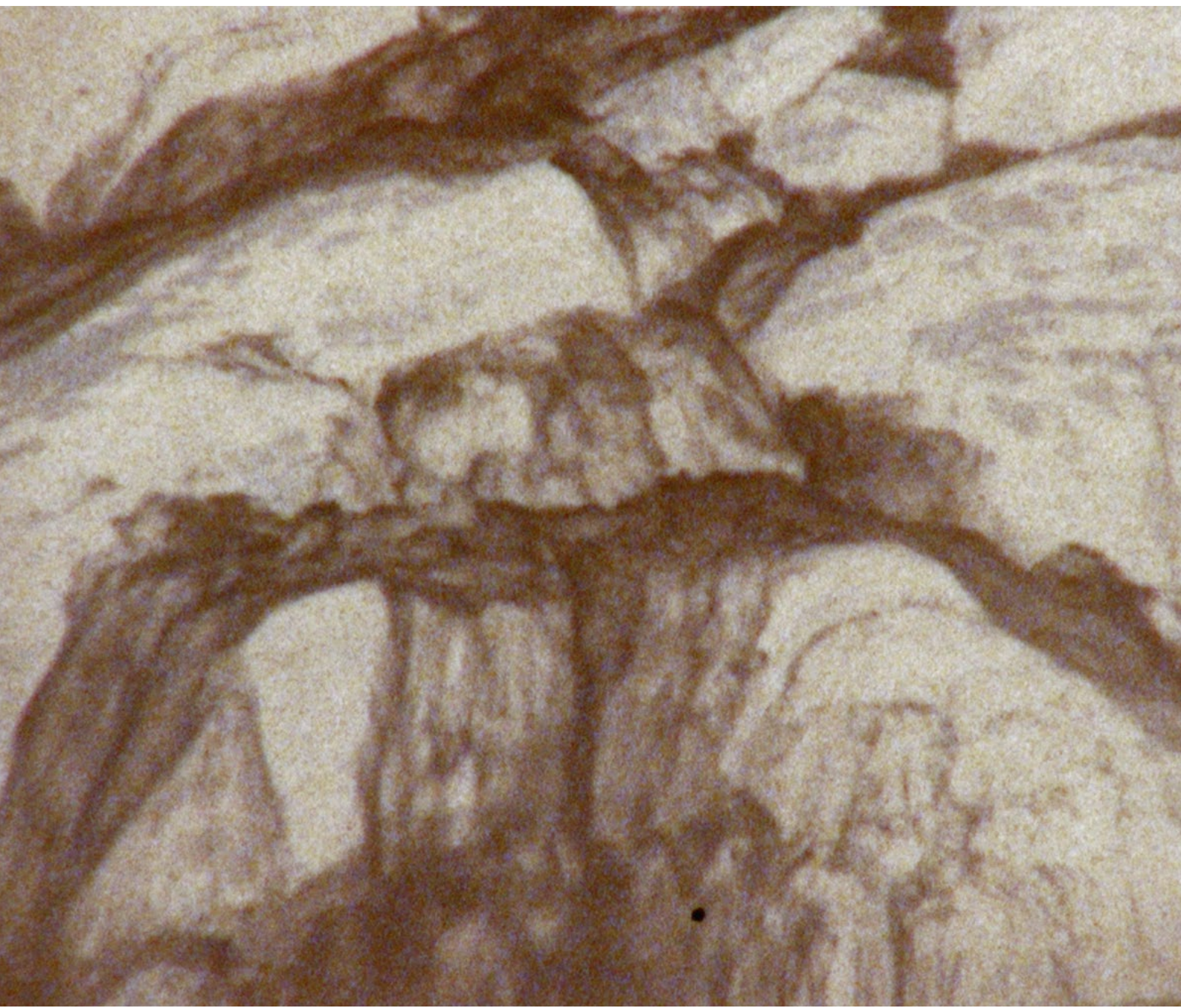


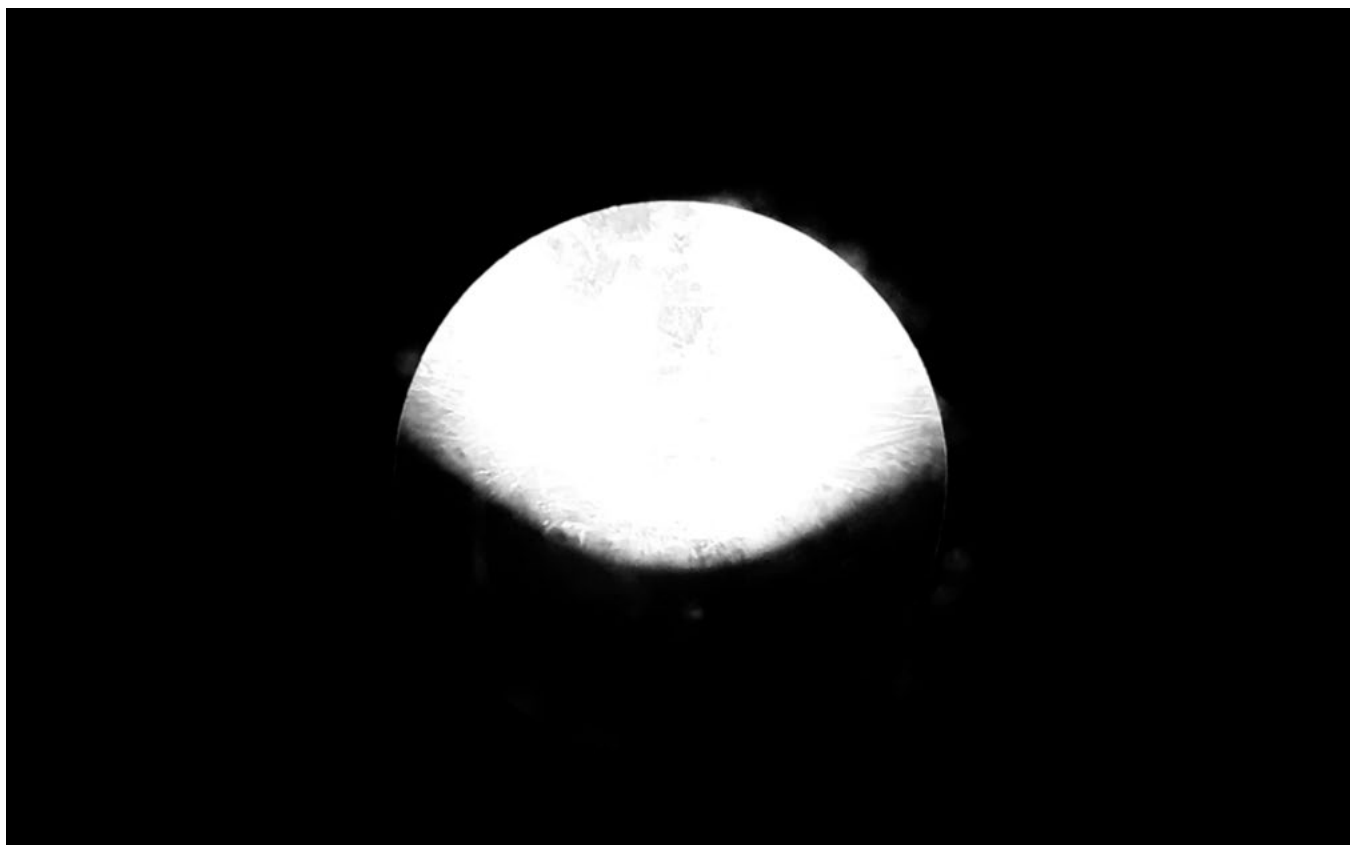
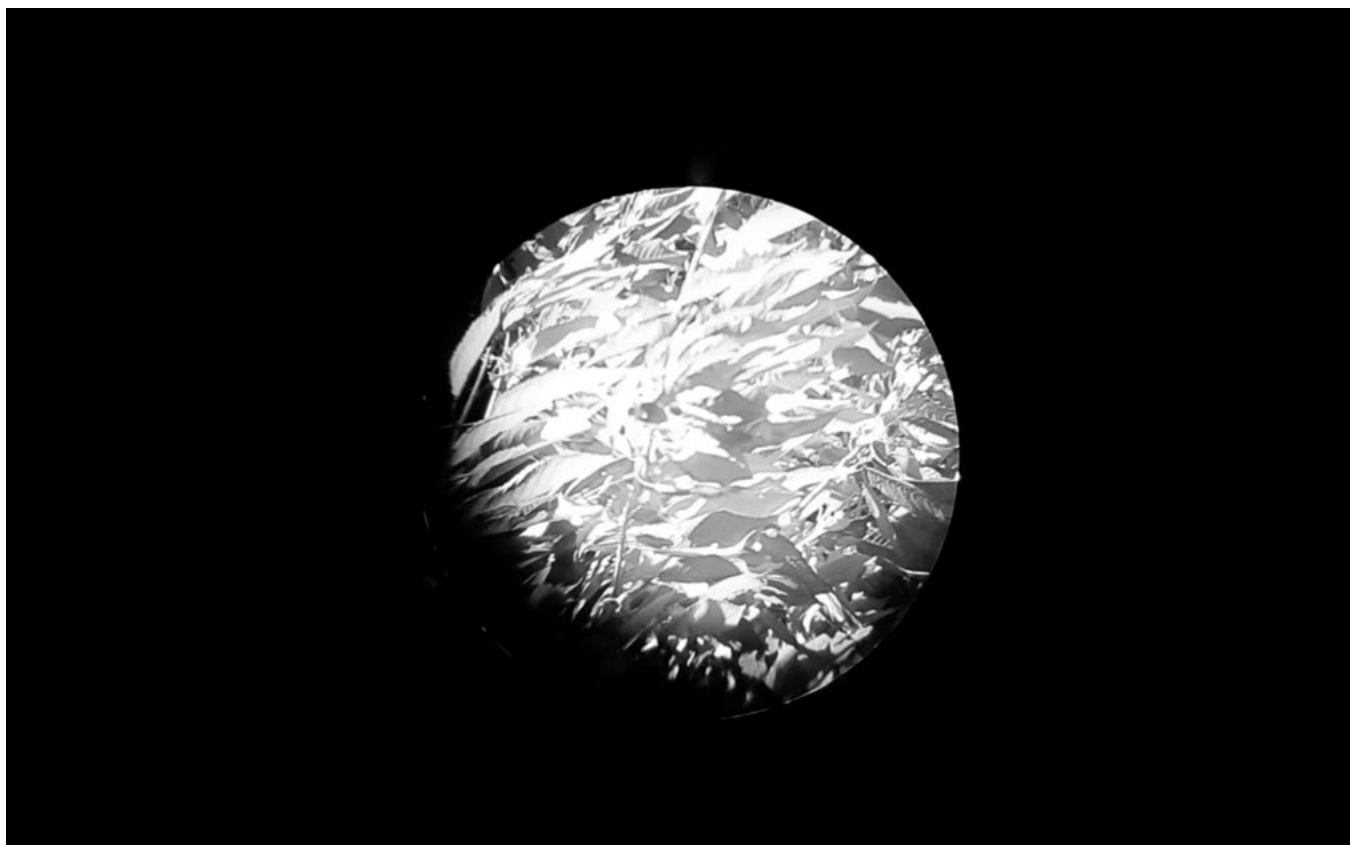












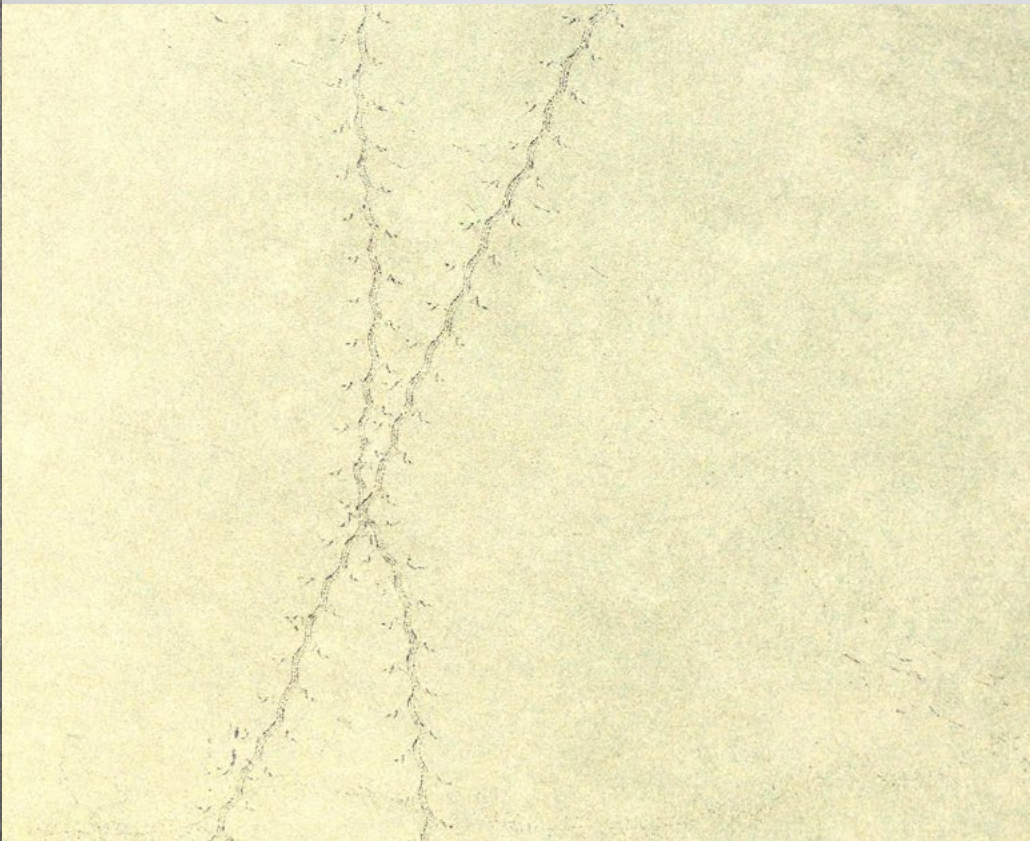
واحد













Je deviens - moi aussi - une image



Qu'y a-t-il entre deux étoiles ?

4-5.

Sans-titre, Radiance

2023, dessin série

La couleur émerge depuis l'obscurité, remplissant l'espace de formes indistinctes dont les contours s'estompent au moment de la remémoration. Fragile tentative de capturer l'image persistante d'un souvenir ou d'avoir fixé trop longtemps le soleil.

Pastel à l'écu, poussière de charbon sur BFK Rives, 300g/m², 80x120 cm chaque

Sol absolu

Exposition personnelle

Galerie Ilija ben Salah, Paris, mai - juillet 2023

« Les éléments ont une présence singulière dans la pratique de Camille Pradon. Des traces de vent, d'eau, de minéraux, de combustion parsèment ses compositions minimalistes. L'artiste s'intéresse aux zones-contact et aux échanges de mémoires, de récits et de matières qui s'y réalisent, empruntant un large éventail de supports, du dessin à la photographie, l'image en mouvement ou la céramique. Cette approche d'apparence fragmentaire se noue autour du fil essentiel de l'apparition et de la disparition du langage et de l'image.

(...) Camille Pradon propose une immersion entre surface et profondeur, entre obscurité et lumière, dans la continuité d'explorations menées ces dernières années entre les rives méditerranéennes. Associant temps anciens et contemporains, l'artiste explore les strates de la pierre, la surface des sols ou encore le lit de la mer. La fragmentation des récits et la façon dont des cartographies intimes invisibles relient des territoires discontinus la fascinent, comme ils ont passionné le poète Lórand Gáspár dont la présence imprègne l'exposition qui lui emprunte son titre. » Texte de Clelia Coussonnet : bit.ly/solabsoluFR

6-7.

Loin de leur jardin

2023, poème

pénétrer dans un élément qui nous était inconnu

boyau, plage, arche, puits, chaos — crinières

combustibles

des mains

un peu comme les vôtres

les mêmes que nous

et des mains d'enfants

blanches, couleur de roche

pigment dans la bouche, la couleur tout autour

rouge, noir, rouge-brun

peur de marcher sur ce qui serait enfin perdu

bouches qu'absorbe le niveau de la mer

et sûrement disparaître

de notre vivant

j'étais mieux dans l'eau

dans le noir

loin de leur jardin

loin de ces choses que l'on n'avait jamais vues

ailleurs

Gravure sur plaque de verre 3 mm, ombre portée,

support chêne

Sol absolu

2023, vue d'exposition

Anapnoi

2023, céramique

Formes organiques et respiratoires, les *Anapnoi* recueillent la voix, la mémoire qui croit et décroît.

Grès chamotté émaillé, dispositif sonore, composition de Thea Soti

8-9.

Pietà

2022, photographie

Carrière de marbre au cœur des Alpes Apuanes qui ont vu se retirer et travailler Michel Ange en son temps. Immense fente découpée dans les flancs du *Monte Folgorito* - littéralement Mont Foudroyé, qui porte en son sein les plaies ouvertes par la soif des hommes pour les pierres nobles.

Vue d'exposition Art Paris Art Fair, 2023

Tirage pigmentaire sur Fine Art, 290g/m², 83x100 cm

Revif

2021, vidéo issue de l'installation *Bleu auquel nous appartenons*, voir (16-17.)

Vue d'exposition Festival Le court en dit long, Centre Wallonie Bruxelles x Cité internationale des arts de Paris.

10-11.

Miroirs

2023, série photographique

Miroirs rassemble dans une même image profondeurs et surface, lumière et obscurité, à travers un paysage dont le rapport d'échelle conjugue le proche et lointain. Capturée grâce à un outil de guidage éponyme utilisé par les pêcheurs des îles Kerkennah (Tunisie), l'image entre en vibration et nous amène à penser l'exploration du monde sous-marin dans une mise en tension du regard dans sa perception du visible.

Tirages pigmentaires sur Fine Art, 310g/m², 40x50 cm

Pierres de veille

2022, série photographique

Variations sur les sols blanchis à la chaux du cimetière marin de Mahdia, Tunisie. Situé à la pointe du Cap Afrique, ce lieu est aussi le lieu d'expression de la mémoire collective qui entretient un lien inséparable et intense avec les éléments qui chaque jour lavent, érodent et polissent ses pierres.

Certaines d'entre elles - placées là pour honorer le disparu et l'horizon - se découpent dans l'espace au rythme de la lumière. Il est aussi théâtre de vie et de passage de tout un écosystème, telle cette colonie de fourmis, insectes rompus à parcourir par milliers la surface et les entrailles du monde avec une persévérance et une ardeur communes.

Tirages pigmentaires sur Fine Art, 300g/m², 80x120 cm

12-13.

Sol absolu

2023, volume

Marbre de Chemtou, gravé, 15,5x15,5 cm

Anapnoï

2023, ensemble de céramiques

Grès chamotté émaillé, dimensions variables

14-15.

Metaphora, prélude

2021, exposition personnelle

Petite galerie, Cité internationale des arts

« Camille Pradon déplie une fiction à partir du naufrage d'un navire grec à Mahdia. Englouti au large des côtes tunisiennes depuis deux mille ans, il transportait dans ses cales une collection d'œuvres d'art. *Metaphora, prélude* est une invitation à explorer la métaphorà – le transport dans sa dimension utilitaire et philosophique –, à travers le creux de l'image, des matériaux et des formes soumises aux éléments naturels. L'érosion des formes et des surfaces évoque les mouvements contraires du ressac et des courants qui écrivent et façonnent les fonds, les espèces vivantes et les objets qui y reposent.

(...) En dévoilant une série de pièces inédites qu'elle a conçue entre la France et la Tunisie, Camille Pradon convoque les imaginaires collectifs et intimes, les récits et leurs reflux qui traversent la Méditerranée. »

Texte de Claire Luna : bit.ly/Metaphora-prelude

16-17.

Lignes écrites

2021, série photographique

Un ensemble de surfaces blanches, percées de disques colorés dans lesquels le soleil s'insinue et crée des ombres. Ces creux ou ces bols sont intégrés dans les tombales d'un cimetière marin. Traditionnellement placés là pour recevoir graines et eau à destination des oiseaux, ces petits récipients agissent comme un trait d'union entre le disparu et la nature, dont il reste l'obligé.

16 tirages pigmentaires sur Fine Art, 310g/m²
44x30 cm, encadrées

Emeri

2021, volume

Pierre abrasive, éponge Zimocca, 9 x 7 x 16 cm

18-19.

Oceans, Appear to Fade

2022, film expérimental

Production Figureight Record

Visionner le film : vimeo.com/camillepradon/oceans

Mot de passe : oceans

Super 8, vidéo 4/3, composition de Richard Sears, 7'

Eye Contact

2020, vidéo

Alors que l'œil tâtonne dans l'obscurité cherchant à accommoder sa vue, de fragiles éclats lumineux apparaissent et guident le regard jusqu'à l'écllosion d'un paysage.

Visionner le film : vimeo.com/camillepradon/eyecontact

Mot de passe : eye

Vidéo 16/9, N&B, 6'

Voix et texte original *My First Steps* par Mira Hamdi

20-21.

Bleu auquel nous appartenons

2020-2021, installation vidéo

Bleu auquel nous appartenons prend appui sur l'histoire de la traversée entre la Grèce et la Tunisie d'un navire antique dont la cargaison d'œuvres d'art, repêchée au fond des eaux au début du siècle dernier, est l'un des tout premiers témoignages du trafic d'art en Méditerranée. Bustes, visages et colonnades de marbre rongés par deux mille ans d'immersion, soumis aux effets de l'iode et des courants, résidus historiques façonnés par le travail du temps et des éléments. Tempêtes et reflets lumineux agitent tour à tour chaque film de l'installation.

Vue d'exposition Festival Le court en dit long, Centre Wallonie Bruxelles x Cité internationale des arts de Paris.

— Tempêtes

Traversée urbaine filmée à main levée, un orage silencieux tombe sur la ville, l'illuminant à contre-jour.

Vidéo 16/9, muet, couleur, video loop, 6'

Visionner le film : vimeo.com/449996373

— Maxime

Un drapeau blanc flotte dans le ciel en sur-exposition, le mot inscrit sur la toile se plie et se déplie sur lui-même selon le rythme du vent, un trait d'union entre le langage et les éléments qui le manipulent.

Visionner le film : vimeo.com/452192337

Vidéo 4/3, muet, couleur, video loop, 12'

— Minime

Reflets énigmatiques.

Visionner le film : vimeo.com/572710744

Vidéo 16/9, muet, couleur, video loop, 4'

— Revif

Une main tendue travaille à rendre visible à l'image une statue issue des collections du Musée national du Bardo. Usant de l'ombre comme une caresse, la gestuelle révèle un buste de femme érodé par le sel et les courants marins. Passé et présent se trouvent réunis l'espace d'un instant, celui d'une apparition aussi furtive qu'un souvenir. Le surgissement de la mémoire s'active alors avec tendresse à l'évocation d'un naufrage millénaire, avec pour tout support la lumière et le temps, un éveil.

Visionner le film : vimeo.com/464147207

Vidéo 4/3, muet, couleur, video loop, 4'

mot de passe : image

22-23.

Ondine

2021, performance

Nicolas Faubert performe *Ondine* dans l'exposition *Metaphora*, prélude de Camille Pradon, invité dans le cadre du programme *La rencontre des eaux*. Dans une tempête qui rugissait il y a déjà 2000 ans, le danseur fait corps avec ces entités qui habitent le lit de la mer et dont s'est inspiré Grégoire Terrier pour concevoir la composition sonore. Le costume réfléchissant, conçu par l'artiste Nefeli Papadimouli, est son compagnon de traversée. Un voyage dans les profondeurs qui fait bouillonner les eaux agitées de la Méditerranée.

Performance pour un danseur, composition de Grégoire Terrier, costume de Nefeli Papadimouli, interprète Nicolas Faubert, 7'30

Visionner la captation : camille-pradon.com/ondine

24-25.

Corps premiers

2019, installation

Corps premiers se déploie dans l'espace au mur et au sol. Le premier temps de l'installation est une fresque murale, un cercle peint puis sablé jusqu'à révéler les aspérités du mur.

La poussière échappée par cette action se dépose au sol dans un cercle de même dimension, telle une image en creux. Cette image, vibrante et fragile sera traversée plus tard par les insectes qui habitent les lieux. Leurs cheminements, leurs dessins, sont autant de micro-événements qui activent la pièce le temps de son existence.

26-27.

Sans sommeil

2018, vidéo

Introspection au cœur d'une station spatiale désorbitée et devenue obsolète, délivrant au spectateur un monologue crépusculaire quelques minutes avant sa désintégration dans l'atmosphère. Le récit machinique, tout d'abord retranscrit en langage binaire, se transforme peu à peu en une réflexion sur le statut même de la station ainsi que sur sa façon d'être au monde en tant qu'objet destiné à collecter des données sur le système solaire dans un temps imparti, pour enfin se solder par sa disparition programmée.

Réalisé à partir d'images de vidéo-surveillance, *Sans sommeil* porte une réflexion sur le devenir et les flux de ces images continues et « aveugles » qui nous entourent.

Visionner le film : vimeo.com/camillepradon/sanssommeil

Mot de passe : sommeil

Vidéo 16/9, couleur, sonore, dispositif 5.1, 14'30

camille pradon

CV

camille-pradon.com
pradon.studio@icloud.com

n. 1993
Vit et travaille en France

Représentée par
lilia ben salah, Paris
info@liliabensalah.com
liliabensalah.com

Membre de l'Adagp
Membre de RN13Bis - Art
contemporain en Normandie

parcours

Diplômée de l'École Supérieure
d'Art et Design de St-Étienne, FR
2010-2015

Accademia di Belle Arti
di Bologna (AbaBo), IT 2014

textes & presse

Archivalia Vol. I, In Ruins (Italie)
Mutant ruins and flows, Clelia
Coussonnet, collectif, 2023

Artpress n°504
Introducing Camille Pradon,
Camille Prunet, 2022

Artaïs Art contemporain, n°28
*Camille Pradon, dans le mouvement
des images*, Marie Gayet, 2022

Curtain Magazine x Art Curator Grid
*Camille Pradon, an Emerging
Curatorial Practice: «Between Paris
and Tunis, Art Making, Writing,
Curation, Films Selection, and
Bathing in the Depth of Images»*
Cristina Sanchez-Kozyreva, 2021

Revue Point Contemporain
*En direct des expositions : Camille
Pradon, «Metaphora, Prélude»*,
Claire Luna, 2021

Institut français de Tunisie
Mais que cherchent-elles, nos âmes ?
Marianne Catzaras, 2020

Slash/Paris
Les promesses de la matière
Lisa Eymet, 2019

Images en devenir
Marie Gayet, 2019

expositions personnelles

Sol absolu, galerie lilia ben salah, Paris, 2023
Metaphora, prélude, Petite Galerie, Cité internationale des arts, Paris, 2021
Commissaire : Claire Luna
Corps premiers, Ateliers du Grand Large, Lyon, 2019
Ligne de fuite, Ateliers du Grand Large, Lyon, 2018

expositions collectives, projections, foires ^{sélection}

2023 — **Art Paris, Grand Palais éphémère**, Booth H6, galerie lilia ben salah, Paris **FR**

2022 — **Positions and Points of View**, galerie lilia ben salah, Paris **FR**
— **Retards, délais, décalages et rendez-vous ratés, y compris avec soi-même**, commissaire : Vanessa Morisset, Laboratoires d'Aubervilliers **FR**

2021 — **The Hermeneutics of Resonances**, commissaire : Alessandra Carosi
Cité internationale des arts, Paris **FR**
— **L'Étreinte**, commissaire : Wafa Gabsi, Archivart, Tunis, **TN**
— **There But Also Against**, commissaire : Agnese Čemme, Ag Gallery,
Riga, Lettonie, **LVA**
— **Le Court en dit long Festival**, commissaire : Sophie Pécourt,
Cité internationale des arts x Centre Wallonie Bruxelles, Paris, **FR**
— **To Exhibit in Case of Emergency**, commissaire : Andy Ranquin, Paris, **FR**

2020 — **Un pas vers l'après**, B7L9 Fondation Kamel Lazaar, Tunis, **TN**
— **Visual Messages**, Kunstmatrix - IVLA, International Visual Literacy
Association, **NYC, USA**
— **Screening**, Addspace Studio, Tunis, **TN**
— **Utopies visuelles**, galerie Elbirou, Sousse, **TN**
— **10 ans de Finis Terræ**, Île d'Ouessant, **FR**
— **Parenthèses**, galerie Les Limbes, St-Étienne, **FR**

2019 — **Bleak Friday**, Manchester Museum of Natural History, **UK**
— **Paysages manufacturés**, Biennale d'art contemporain de Lyon, **FR**
— **Les promesses de la matière**, commissaire : Lisa Eymet, Villa Belleville, Paris, **FR**
— **Gabes Cinema Fen Festival**, commissaire : Amel Ben Attia, Gabes, **TN**
— **Traverse Video**, FRAC Occitanie & Chapelle des Carmélites, Toulouse, **FR**

2018-2015
— **Semaine asymétrique 14^{ème} édition**, Polygone Étoilé, Marseille, 2018, **FR**
— **What We Do In The Shadows**, Ateliers du Grand Large, Décines, 2017, **FR**
— **Semaine asymétrique 13^{ème} édition**, Polygone Étoilé, Marseille, 2017, **FR**
— **Neu Now**, Amsterdam, Pays-Bas, 2016, **NL**
— **(É)mergences**, Lux Scène Nationale, Valence, 2016, **FR**
— **45°Nord 4°Est**, galerie Ceysson-Bénétière, St-Étienne, 2016, **FR**
— **Cession**, galerie Ceysson-Bénétière, St-Étienne, 2015, **FR**

résidences & bourses

2023 **ATOPOS cvc**. Athènes, GR [à venir]
Finis Terræ. Débordements, St-Pierre et Miquelon, FR [à venir]
AIC. Drac Normandie, FR
Culture Moves Europe. European Union & Goethe Institute, TN

2021 **Nuovo Grand Tour**. Institut Français Italia, Toscane, IT

2020-21 **Cité internationale des arts**. Paris, FR
Lauréate des programmes 2.12 et Fondation Daniel & Nina Carasso

2020 **Villa Salammbô**. Institut Français Tunisie, TN

2017-20 **Ateliers du Grand Large**. Adera, Lyon, FR

2018 **Ateliers Côteaux**. Tunis, TN

2016 **Redeyef Documentary Film Festival**. Redeyef, TN

2013 **Délocalisation**. French Cultural Institute of Casablanca, MAR
Kunst Turm. Weimar, DEU

camille pradon

CV

critique

Marcel Dinahet, 4 œuvres

FRAC Occitanie - Montpellier
2022

Olivier Adeline, *Où commence la peinture ?* Point Contemporain, 2022

Conversation Vol. IV avec Marcel Dinahet « *Retourner dans un lieu que l'on a déjà appréhendé* » in *Chemins de la création: Arts et Territoires*. collectif, La Mulette, Oct. 2021

Adrien Chevrot, *Comme si la pluie nous avait plu*
Point Contemporain, 2020

Suni Prisco, *Accomplir un acte magique*, Point Contemporain, 2020

Suni Prisco, *Phalènes*
Galerie du Crous, Paris, 2020

Conversation Vol. III avec Ismaïl Bahri « *Ils m'ont montré ce que je n'avais pas su voir* », Magazine du Jeu de Paume, 2017

Conversation Vol. I & II avec Sanaz Azari & Marie Voignier
Master Thesis, Esadse, 2015

- Vol. I, Sanaz Azari, « *J'ai arrêté le cours de ce que je faisais pour en faire un film, on peut donc dire que c'est un peu le cinéma qui prend le dessus sur la réalité* »
- Vol. II, Marie Voignier, « *Je me penche sur des situations porteuses d'éléments de fiction en tant qu'éléments du cinéma.* »

publications sélection

2021 **Almanach des Ides de Mars**, livre d'artiste, collectif
édition non-commerciale, 1500 exemplaires

2021-2015 **Conversations Vol I. II. III. IV**, avec Sanaz Azari, Marie Voignier, Ismaïl Bahri, Marcel Dinahet

2019 **L'architecture comme spectre de pouvoir**, fig. revue indépendante de critique architecturale n°5 OXYMORE

commissariat & programmation

2023 **Regards d'Iran**, avec Sanaz Azari, Cinémathèque de St-Étienne, FR

2023-2019 **Carte Blanche au Gabes Cinema Fen Festival Visages du nouveau cinéma Tunisien & international**, par Camille Pradon
En partenariat avec La boîte, un lieu d'art contemporain
Cinémathèque de St-Étienne, FR
— Mars 2023 — Octobre 2021 — Mai 2019

2020-2021 **Comme si la pluie nous avait plu, Adrien Chevrot**
Commissaire de l'exposition personnelle de l'artiste
Point Commun, Centre d'art contemporain, Annecy, FR

symposiums & talks

2022 **Rencontre avec Claire Luna, Chedly Atallah et Camille Pradon**
Université Paris 8 Vincennes, St-Denis, FR

2020 **ID'BA! Métaphora, rencontre avec Camille Pradon**
avec Marianne Catzaras et Mira Hamdi, Institut français Tunisie, TN

2016 **Archives réveillées, mémoire de peintre : les entre-là de Jeremy Liron, les Archives du désastre**, par Camille Pradon, Esadse, St-Étienne FR

2015 **Que reste-t-il de la pensée de Gilles Deleuze et Felix Guattari ?**
par Camille Pradon et Philippe Roux, invité : François Dosse (biographe)
Forces Motrices, St-Étienne

scénographie

2022 **Oceanic Feeling, Days Off Festival, Philharmonie de Paris**
Scénographie et conception lumière pour *Oceanic Feeling*, concert du pianiste et compositeur Koki Nakano, avec Marion Motin (danse)

2022 **Vagàlam'**
Co-scénographie de l'exposition, œuvres de la Collection d'Art Contemporain Départementale de Seine-St-Denis, Collège Louise Michel
Commissaire : Claire Luna